



---

# STARFSÁÆTLUN 2019 -2020

---

## Leikskólinn Tröllaborg



Leikum saman og lærum



## Efnisyfirlit

Inngangur.....	5
1 Hagnýtar upplýsingar.....	6
1.1 Opnunartími Tröllaborgar.....	6
2 Skólahúsnaði .....	7
2.1 Tröllaborg Hofsósi .....	7
2.2 Tröllaborg Hólum .....	7
2.3 Viðhald 2019-2020 .....	8
3 Fæðismál Tröllaborgar .....	9
4 Starfsrammi Tröllaborgar .....	10
4.1 Aðlögun.....	12
5 Starfsmannahald.....	13
5.1 Skipurit .....	14
5.2 Starfspróunarsamtöl .....	15
5.3 Símenntunaráætlun .....	15
6 Áhersluatriði Tröllaborgar .....	16
6.1 Leikur .....	16
6.2 Heilsueflandi leikskóli .....	17
6.3 Umhverfismennt.....	17
6.4 Lestur – Lestur er börnum bestur .....	17
6.5 Stærðfræði .....	18
6.6 Félagsleg færni – lífsleikni.....	19
6.7 SMT – skólafærni.....	19
6.8 Skapandi starf.....	20



7	Skólastarfið 2019-2020.....	21
7.1	Skólanámskrá .....	24
7.1.1	Endurskoðun skólanámskrár.....	24
7.2	Þroski og framfarir .....	24
7.2.1	TRAS .....	25
7.2.2	Mio.....	25
7.2.3	Matslisti Gerd Strand .....	25
7.2.4	Íslenski máhljóðamælirinn.....	26
7.2.5	Hljóm-2 .....	26
7.2.6	Íslenski þroskalistinn .....	26
7.2.7	Smábarnalistinn.....	26
7.2.8	AAL – listi .....	26
7.3	Útikennsla .....	27
7.4	SMT .....	27
7.4.1	Kennsluáætlun SMT á Hólum 2019-2020.....	27
7.4.2	SMT – Kennsluáætlun 2019 - 2020 - Barnaborg .....	29
7.5	Læsi.....	30
7.6	Stærðfræði .....	31
7.7	Vinátta .....	31
7.7.1	Vinátta – Kennsluáætlun 2019/20 – Barnaborg .....	33
7.7.2	Vinátta - kennsluáætlun 2019/20 – Brúsabær.....	35
7.8	Ipad.....	37
7.9	Skapandi starf.....	37
7.10	Leikur.....	37
7.11	Samstarf milli deilda leikskólans.....	38



8	Samstarf leik- og grunnskóla .....	39
8.1	Fimm ára börnin og grunnskólinn .....	39
8.2	Samráðsfundir við skólaskipti .....	39
8.3	Sameiginlegir viðburðir: .....	40
9	Fjölskylduþjónusta.....	41
10	Foreldrasamstarf.....	42
10.1	Foreldraráð .....	42
10.2	Foreldrafundir.....	43
10.3	Foreldrasamtöl.....	43
10.4	Foreldrafélög .....	43
10.5	Mat foreldra .....	44
11	Sérstök verkefni.....	45
11.1	Vinátta .....	45
12	Innra mat – Hversu góður er leikskólinn okkar.....	46
12.1	Kannanir – Skólapúlsinn.....	47
13	Ýmsar áætlanir .....	48
14	Fylgiskjöl .....	49



## **Inngangur**

Samkvæmt *Lögum um leikskóla* nr. 90/2008 vinna leikskólar eftir *Aðalnámskrá leikskóla*. Leikskólar gera starfsáætlun þar sem gerð er grein fyrir starfseminni svo sem skóladagatali og öðru því sem varðar starfsemi leikskólans. Í áætluninni er gerð grein fyrir skólahúsnæði, leikskólalóð, umhverfi leikskólans, barnafjölda, starfsmannahaldi og ýmsum verkfærum og matslistum sem notaðir eru. Gerð er áætlun um hvernig við ætlum að vinna með börnunum, samstarfi við grunnskóla og foreldra. Þessi áætlun er því heildstætt yfirlit yfir starfið og það sem því tengist og hefur áhrif á það hvernig unnið er.

Í lok skólaársins förum við yfir og metum starfsáætlunina og það mat fylgir sjálfsmatsskýrslu leikskólans sem kemur út 1. október ár hvert.

Þrjú fylgiskjöl fylgja starfsáætluninni, umsögn foreldraráðs, skóladagatal og upplýsingabæklingur um leikskólann sem afhentur er foreldrum þegar barn byrjar í leikskólanum.



## 1 Hagnýtar upplýsingar

### Heimilisföng og símanúmer

- Tröllaborg Hólum, 551 Sauðárkrókur  
**Sími:** 453-5760
- Tröllaborg Hofsósi, Túngötu 10, 565 Hofsós  
**Sími:** 453-7333

### Leikskólastjóri:

- Anna Árnína Stefánsdóttir  
**Sími:** 862-5606  
**Netfang:** [brusabaer\(hja\)skagafjordur.is](mailto:brusabaer(hja)skagafjordur.is)

### Staðgengill leikskólastjóra

- Eyrún Berta Guðmundsdóttir  
**Netfang:** [eyrunberta\(hja\)skagafjordur.is](mailto:eyrunberta(hja)skagafjordur.is)

### Deildarstjórar:

- Ásrún Leósdóttir, Barnaborg Hofsósi  
**Netfang:** [asrunleos\(hja\)skagafjordur.is](mailto:asrunleos(hja)skagafjordur.is)
- Christine Hellwig, Brúsabæ Hólum  
**Netfang:** [christineh\(hja\)skagafjordur.is](mailto:christineh(hja)skagafjordur.is)

**Viðtalstímar:** Viðtalstímar leikskólastjóra og deildarstjóra eru eftir samkomulagi.

**Heimasíða Tröllaborgar:** <http://trollaborg.skagafjordur.is>

### 1.1 Opnunartími Tröllaborgar

Leikskólinn Tröllaborg er tveggja deilda leikskóli starfræktur í tveimur byggðalögum. Opnunartíminn er mismunandi eftir deildum og ræðst það af notkunarpörf.

#### Á Hofsósi er opnunartíminn:

- Mánudag til fimmtudags er opið frá kl. 08:00 til kl. 16:00
- Föstudaga er opið frá kl. 08:00 til kl. 15:00.

#### Á Hólum er opnunartíminn:

- Frá kl. 07:45 til kl. 16:15 alla daga vikunnar.



## **2 Skólahúsnæði**

Haustið 2003 var ákveðið að sameina leikskólana austan Vatna og ráða einn leikskólastjóra. Leikskólinn fékk nafnið Tröllaborg. Hvor deild hefur þó haldið sínum sérkennum og nafni.

### **2.1 Tröllaborg Hofsósi**

Tröllaborg á Hofsósi, áður Leikskólinn Barnaborg, var stofnaður árið 1981 af foreldrum leikskólabarna. Hofsóshreppur skaffaði húsnæði en foreldrar sáu um reksturinn fyrstu tvö árin. Þá tók Hofsóshreppur við rekstrinum þar til að Sveitarfélagið Skagafjörður tók við eftir sameiningu hreppanna árið 1999. Árið 1982 var húsnæðið við Suðurbraut 7 á Hofsósi tekið á leigu og ári seinna keypti Hofsóshreppur húseignina og var leikskólinn þar til húsa út apríl 2017. Þegar leikskólinn opnaði eftir sumarfrí haustið 2016 var megn myglulykt í húsinu og kom þá í ljós að verulegur myglusveppur var í þaki hússins. Hafist var handa við að finna leikskólanum annað húsnæði og 1. maí 2017 flutti leikskólinn í Túngötu 10. Ákveðið er að byggja nýjan leikskóla og mun sú bygging verða viðbygging við grunnskólann.

### **2.2 Tröllaborg Hólum**

Tröllaborg á Hólum, áður Leikskólinn Brúsabær, hóf starfsemi sína haustið 1985. Leikskólinn var rekinn af foreldrum fyrstu árin en þá tók Hólahreppur við rekstrinum og kom Viðvíkurhreppur þar inn að hluta. Börnum á svæðinu fjölgaði ört og árið 1998 var ákveðið að Hóla- og Viðvíkurhreppur myndu standa saman að nýrri leikskólabyggingu. Ákveðið var að byggja við grunnskóla staðarins og samnýta mötuneyti og efla samvinnu við grunnskólann. Í janúar 1999 flutti leikskólinn í nýja húsnæðið sem er 112 m<sup>2</sup>. Breytingar voru gerðar á grunnskólahúsnæðinu árið 2008 og rýmkað um fyrir leikskólanum. Skrifstofa leikskólastjóra og undirbúningsaðstaða fyrir starfsmenn var flutt þangað inn. Einnig eru tvær litlar stofur sem eru samnýttar af leik- og grunnskólanum eftir því sem þurfa þykir. Alls geta því allt að 40 börn dvalið samtímis í leikskólanum eftir þessar breytingar.



Húsnæðið er í góðu standi og þægilegt að vinna í því, bæði fyrir börn og starfsmenn.

Samnýting á mötuneyti og samvinna við grunnskólann hefur tekist mjög vel.

Allt umhverfi leikskólans er skógi vaxið og nýtt vel til leikja og rannsókna.

## 2.3 Viðhald 2019-2020

### Viðhald áhalda og tækja

Eins og staðan er núna er ekkert sem þarfnast viðhalds

### Viðhald innanstokksmuna

Það stýttist í að við þurfum að endurnýja stóla á Hólum.

### Viðhald húsnæðis

#### **Hólar**

- Það þarf að pússa upp flestar innihurðir, börnin eru farin að fá flísar úr þeim.
- Gluggar á skólahúsnæðinu - Gluggarnir á gamla hlutanum eru orðnir fúnir og þarfnast endurnýjunar, á nýrri hlutanum þyrfti að mála alla glugga bæði úti sem inni. Einnig þarf að mála allar útidyrhurðar.

#### **Hofsós**

Þar sem húsnæðið er bráðabrigða húsnæði og var lagað áður en við fluttum inn er ekkert sem þarfnast viðhalds.

### Viðhald lóðar

#### **Hólar**

- Lóðin - Lóðin er ekki í góðu ástandi og þyrfti að taka í gegn og skipuleggja upp á nýtt.
- Vegasalt - Skipta þarf út vegasalti en þessi gerð sem er núna er ólögleg.
- Merkingar - Vantar merkinu þar sem fólk er hvatt til að skilja ekki bifreiðar eftir í gangi.

#### **Hofsós**

Þar sem lóðin var aðlöguð að okkur áður en við fluttum inn og þar sem þetta er aðeins til bráðabyrgða þá er ekkert sem þarfnast viðhalds. Lóðin er mjög lítil en vonandi stýttist í að við förum í nýtt húsnæði og þá fáum líka nýja lóð.





### 3 Fæðismál Tröllaborgar

Þar sem leikskólinn er rekinn í tveimur byggðakjörnum eru tvö mötuneyti. Börnin fá morgunmat, hádegismat og hressingu seinnipartinn. Á báðum stöðum er maturinn eldaður frá grunni.

Á Hólum er mötuneytið samrekið með grunnskólanum og matast börnin í matsal grunnskólans. Leikskólinn sér um rekstur mötuneytisins þar.

Við gerð matseðils er farið eftir ráðleggingum Lýðheilsustöðvar og markmiðum manneldisráðs.

- Kl. 08:30 er morgunmatur. Í morgunmat fá börnin morgunkorn, súrmjólk, brauð eða hafragraut. Þau fá alltaf ávexti með og einnig er gefið lýsi með morgunmatnum.
- 10:15 Ávaxtatími.
- 11:45/12:00 Hádegismatur. Tvisvar í viku fá börnin fisk og tvisvar í viku kjötmáltíð. Einu sinni í viku er súpa og salatbar. Það er misjafnt hvernig „súpa“ er í boði t.d. skyr, mjólkurgrautur, kjúklingasúpa, kjötsúpa eða grænmetissúpa. Með þessari máltíð fá börnin brauð, álegg og ávexti.  
Grænmeti er borið fram með öllum máltíðum.
- 15:00 Nónhressing. Mjólk, brauð með mismunandi áleggi og ávextir.



#### 4 Starfsrammi Tröllaborgar

Starfið í leikskólanum mótast af þeim börnum sem þar dvelja, aldri þeirra, þroska og þörfum. Fram að áramótum dvelja 25 börn í leikskólanum. Eftir áramót bætast svo við 2 börn og verða þau þá 27 fram til vors.

Í töflunum hér að neðan má sjá barnafjölda og lengd dvalartíma en þar sem Tröllaborg er rekin á tveimur starfsstöðvum þá eru þrjár töflur. Tafla 1 sýnir heildarfjölda og dvalartíma, töflur 2 og 3 sýna skiptingu milli deilda.

**Tafla 1.**

Heildarfjöldi í Tröllaborg veturinn 2019-2020						viðvera í klst.					
fæðingarár	fjöldi	drengir	stúlkur	stuðningur	annað móðurmál	8	7	6	5	4	alls
2014	7	3	4	1		5	1	1	0	0	53
2015	2	1	1	1	1	1	1	0	0	0	15
2016	5	2	3	1	1	2	2	0	1	0	35
2017	8	5	3		2	6	1	1	0	0	61
2018	5	4	1	1		2	1		2		33
alls	27	15	12			16	6	2	3	0	197

Samtals 17 börn í 197 klukkustunda viðveru

**Tafla 2.**

Hofsós veturinn 2019-2020						viðvera í klst.					
fæðingarár	fjöldi	drengir	stúlkur	stuðningur	annað móðurmál	8	7	6	5	4	alls
2014	4	1	3	1		2	1	1			29
2015	1		1	1			1				7
2016	1		1				1				7
2017	3	1	2		1	2	1				23
2018	2	1	1				1		1		12
alls	11					4	5	1	1	0	78

Samtals 11 börn í 78 klukkustunda viðveru

**Tafla 3.**

Hólar veturinn 2019-2020						viðvera í klst.					
fæðingarár	fjöldi	drengir	stúlkur	stuðningur	annað móðurmál	8	7	6	5	4	alls
2014	3	2	1			3					24
2015	1	1			1	1					8
2016	4	2	2	1	1	2	1		1		28
2017	5	4	1		1	4		1			38
2018	3	3		1		2			1		21
alls	16	9	6			12	1	1	2	0	119

Samtals 16 börn í 119 klukkustunda viðveru



#### **4.1 Aðlögun**

Aðlögun barna er í flestum tilfellum í ágúst þó kemur fyrir að hún dragist fram í byrjun september. Það er misjafnt hve mörg börn eru í aðlögun í einu, á Hólum ræðst það að miklu leyti af aðsókn nemenda í Háskólann.

Aðlögun tekur yfirleitt eina viku og eru tímasetningar skipulagðar í samráði við foreldra. Ekki hefur verið mikið um að það sé flutningur milli deilda hér en hefur þó komið fyrir og fer þá sama aðlögunarferli í gang.



## 5 Starfsmannahald

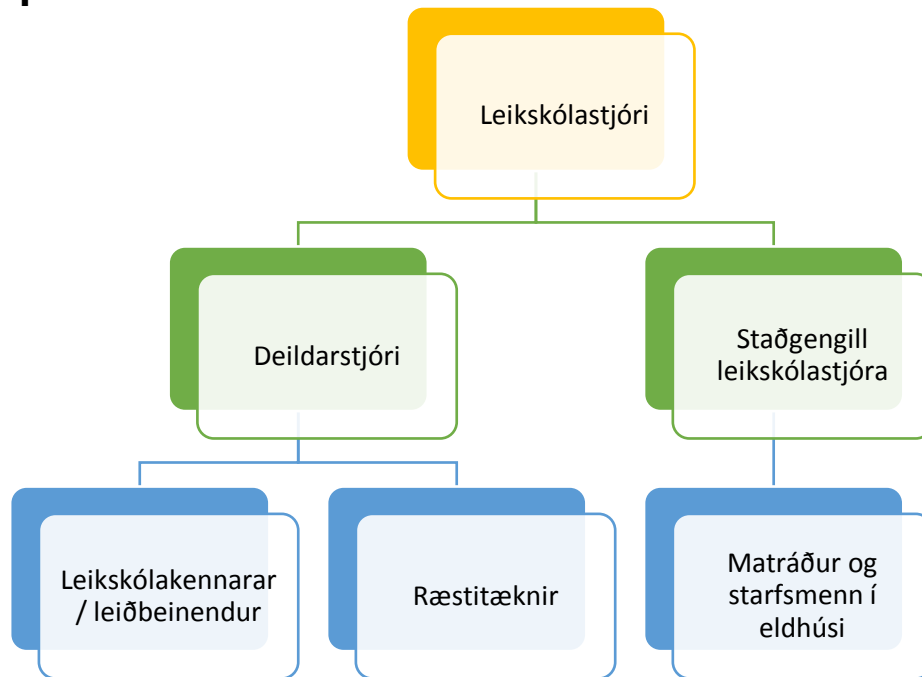
Í vetur verða samtals tíu starfsmenn í Tröllaborg fjórir á Hofsósi og fimm á Hólum auk leikskólastjóra.

Grunnskólinn austan Vatna hefur séð um ráðningu og utanumhald vegna matráðs á Hólum en nú hefur leikskólinn tekið við og er matráðurinn undir stjórn leikskólastjóra.

	fjöldi	starfshlutfall	menntunarstig, fjöldi					
			Leikskólakennari	Proskapjálfi	Önnur uppeldismenntun	Diplomanám	Leikskólaliði	Ófaglærðir
Starfsheiti								
Leikskólastjóri	1	1	1					
Aðstoðarleikskólastjóri								
Leikskólakennari/starfsmaður á deild	5	4,5	3				1	1
Sérkennslustjóri/verkefnastjóri námsaðlögunar								
Sérkennari/stuðningsaðili								
Starfsmaður í eldhúsi	1	1						
Starfsmaður í eldhúsi/starfsmaður á deild	1	0,98						
Starfsm. á deild og ræsting (blönduð staða)	2	1,98						
Starfsmaður í ræstingu								
Annað								
Alls	10	9,46	4	0	0	0	1	1



## 5.1 Skipurit



- **Leikskólastjóri** stjórnar daglegri starfsemi leikskólans, hann ber rekstrarlega sem faglega ábyrgð á starfi leikskólans.
- **Staðgengill leikskólastjóra** sinnir störfum leikskólastjóra ef hann er fjarverandi um lengir tíma.
- **Deildarstjóri** stjórnar daglegu starfi deildarinnar, vinnu að uppeldi og menntun barnanna og er faglegur leiðtogi fyrir starfsmenn og foreldra.
- **Leikskólakennari** vinnur að uppeldi og menntun barnanna, tekur þátt í skipulagningu faglegs starfs deildarinnar undir stjórn deildarstjóra.
- **Leiðbeinandi** starfar samkvæmt starfslýsingu leikskólakennara undir stjórn deildarstjóra og leikskólakennara.
- **Matráður** Sér um matseld og útbýr matseðil fyrir mánuðinn í samvinnu við leikskólastjóra og deildarstjóra. Sér einnig um innkaup.
- **Ræstitæknir** sér um öll þrif á húsnæði leikskólans og afleysingu inn á deild.



## 5.2 Starfsþróunarsamtöl

Einu sinni á ári fara starfsmenn í starfsþróunarsamtal hjá leikskólastjóra. Þegar starfsmaðurinn er boðaður í viðtalið fær hann undirbúningsblað svo hann geti sem best undirbúið sig fyrir samtalið.

Tilgangur samtalsins er að gefa starfsmönnum og yfirmönnum tækifæri til að ræða saman við þægilegar aðstæður þar sem starfið, frammistaða og framtíðin eru rædd og um leið bæta samstarfið og auka starfsánægju.

## 5.3 Símenntunaráætlun

Á hverju hausti gerum við símenntunaráætlun fyrir næsta starfsár. Einnig er fylgst vel með öllum þeim námskeiðum og ráðstefnum sem eru í boði og starfsmenn hvattir til að nýta sér. Einnig býður Sveitarfélagið upp á margskonar námskeið í samvinnu við Farskólann og eru starfsmenn hvattir til að nýta sér þau námskeið.

### Símenntunaráætlun fyrir veturinn 2019-2020

- **Ágúst**
  - Fræðsludagur skóla í Skagafirði - allir stafsmenn
- **Október**
  - Haustþing – allir starfsmenn
  - Svefn og næring ungra barna – allir starfsmenn eiga kost á að hlíða á í fjarfundabúnaði
- **Nóvember**
  - Kvíði barna – deildarstjórar í fjarfundabúnaði
- **Febrúar:**
  - Hreifing ungra barna – allir starfsmenn
- **Mars:**
  - Hreyfing ungra barna – allir starfsmenn
- **Apríl:**
  - Skólaheimsókn til Finnlands – allir starfsmenn



## 6 Áhersluatriði Tröllaborgar

Í Tröllaborg er unnið eftir Aðalnámskrá leikskóla. Kenningar Deweys og Vygotskys eru notaðar til grundvallar í starfi leiksólans. Dewey lagði áherslu á það að lifa og læra væru samofnir þættir. Börn þurfa að fá að rannsaka og prófa til að öðlast aukna þekkingu. Vygotsky taldi nám eiga sér stað í félagslegu samhengi milli barns og einstaklings sem hefur meiri þekkingu. Tröllaborg er Heilsueflandi leikskóli, SMT leikskóli og vináttu leikskóli. Mikil áhersla er á að leikurinn fái notið sín í öllum sínum fjölbreytileika. Einnig er lögð áhersla á umhverfismennt, hreyfingu, næringu, geðrækt og félagslega færni með jákvæðni að leiðarljósi.

Markmiðunum náum við með því að gefa góðan tíma til leikja og bjóða upp á fjölbreyttan efnivið. Í minni hópum er unnið með sérstök viðfangsefni t.d. Lubba sem er málörvunarefni og numicon stærðfræðikubba.

### 6.1 Leikur

Leikurinn er hornsteinn leikskólastarfsins og góð námsleið fyrir börnin. Að leika sér er það sama og að læra að afla sér þekkingar. Hinn frjálsi og sjálfsprottni leikur barnsins er talinn leikur leikjanna.

Í gegnum leikinn fá börnin meðal annars tækifæri til að:

- skapa leikinn úr eigin hugarheimi.
- taka ákvarðanir á eigin forsendum.
- leita lausna.
- endurspegla reynsluheim sinn.
- einbeita sér.
- fá útrás fyrir tilfinningar sínar.
- taka tillit til annarra.
- öðlast samkennd og vináttu.

Í Tröllaborg er lögð mikil áhersla á leikinn og er mest öllu námi sem fram fer í leikskólanum fléttað inn í leikinn. Hugað er sérstaklega vel að því að börnin hafi næg tækifæri til að leika sér. Leikefni leikskólans er fjölbreytt og





miðar að því að börnin fái öll notið sín eftir áhugasviðum sínum og þroska. Hvert tækifæri er notað til ýmissa hreyfileikja bæði úti og inni.

## **6.2 Heilsueflandi leikskóli**

Haustið 2016 sóttum við um til Embættis landlæknis að gerast „heilsueflandi leikskóli“ og vorum við tekin inn í verkefnið í byrjun nóvember 2016. Heilsueflandi leikskólum á vegum Embættis landlæknis er ætlað að styðja við markvissa vinnu að heilsueflingu og gera hana að hluta af daglegu starfi leikskólans. Í Aðalnámskrá leikskóla frá 2011 eru heilbrigði og velferð einn af sex grunnþáttum menntunar sem leikskólar eiga að hafa að leiðarljósi og innleiða í öllu sínu starfi. Mikill samhljómur er með starfi Heilsueflandi leikskóla og grunnþættinum um heilbrigði og velferð. Heilsueflandi leikskóli nýttist okkur í Tröllaborg sem gott verkfæri til að vinna markvisst að heilsueflingu og flétta hana inn í daglegt starf leikskólans.

## **6.3 Umhverfismennt**

Við í Tröllaborg höfum alltaf lagt mikið upp úr umhverfismennt. Við leggjum áherslu á að börnin læri um nærsamfélagið, gangi vel um umhverfið og læri að bera virðingu fyrir náttúrunni og öllum hennar fjölbreytileika. Útikennsla er okkar aðalsmerki.

## **6.4 Lestur – Lestur er börnum bestur**

Haustið 2017 var gefin út lestrarstefna fyrir leik-, grunn- og tónlistarskóla Sveitarfélagsins Skagafjarðar. Slagorð lestrarstefnunnar er „Lestur er börnum bestur“. Lestrarstefnan var send inn á hvert heimili skólabarna í Skagafirði og má sjá hana í heild sinni [hér](#). Í leikskólanum Tröllaborg er unnið eftir lestrarstefnunni og lögð er mikil áhersla á bernskulæsi.

Í leikskólanum er lestrarhvetjandi umhverfi þar sem lögð er áhersla á sjónræna meðvitund barnanna um rituð tákni með því að hafa flesta hluti í umhverfinu merkta og í þeirra augnhæð. Börn læra að þekkja orðmyndir eins og nöfnin sín þegar þau draga t.d. þjón dagsins.



Á báðum deildum er bókasafn sem börnin hafa aðgengi að. Á Hofsósi fara börnin daglega og ná sér í bækur. Á Hólum eru bækur settar inn á deild og skipt um einu sinni í viku. Á báðum deildum er opið bókasafn einu til tvisvar sinnum í viku þar sem börnin velja sér bækur að láni til að taka með heim. Starfsfólk leikskólans sækist eftir því að efla orðaforða barnanna í daglegu starfi leikskólans. Verkefni og leikir sem notaðir eru í daglegu amstri eiga að hvetja börnin til að tjá sig með orðum, læra ný orð og setningar. Starfsfólkið leggur áherslu á að vanda málfar sitt og vera þannig góð fyrirmynd.

Lesturinn tengist inn í samstarfið við grunnskólann og er sérstaklega getið um það í kaflanum um samstarf skólastigana.

## **6.5 Stærðfræði**

Stærðfræði er mikilvægur þáttur í lífi okkar allra og leggjum við áherslu á ýmis konar bygginga-, flokkunar- og röðunarleiki til að efla stærðfræðilega hugsun.

Við notum meðal annars efnis, stærðfræðikubba sem heita Numicon. Numicon er hannað með það í huga að nýta þrjá af meginstyrkleikum ungra barna. Stærðfræðilega séð er Numicon samið til að hjálpa börnum að sjá tengslin milli talna með því að handleika og búa til tengsl milli mynda.

Meginhugmyndin er að börn skilji og átti sig á að tölustafir eru ekki bara tákni sem eru sett niður á blað af einhverju handahófi heldur mynda þeir mjög skipulagt kerfi þar sem alls konar mynstur koma fyrir. Kubbarnir auðvelda nemendum að sjá mynstrið í stærðfræðinni, spá fyrir um og þannig uppgötva reglur. Rökhugsun styrkist og til dæmis er hægt að færa rök fyrir talningu hluta með því raða upp í Numicon mynstur. Þegar unnið er með kubba er til dæmis gott að átta sig á hvað er oddatala og hvaða tala er slétt þegar tölurnar eru handfjatlaðar sem Numicon kubbur.

Þar að auki vinnur skólahópurinn alltaf með stærðfræðibók sem heitir *Sproti 1a*.



Einingakubbum sem byggja á stærðfræðihugtökum er einnig gefið gott rými í leiknum. Byrjað er að kynna grunnhugtök eins og hringur, þríhyrningur og ferhyrningur og síðan er byggt ofan á þekkingu barnanna eftir því sem þau eldast og þroskast.

Í Tröllaborg fléttum við stærðfræðina inn í allt daglegt starf leikskólans eins og t.d. við matarborðið þar sem börnin æfa sig að telja hnífapör, diska og glös. Stærðfræði fer einnig fram í fataklefanum, söng, í skipulögðu starfi sem og í frjálsum leik. Tölustafir eru hafðir sýnilegir í umhverfi barnanna.

Í útikennslunni eru gerðar mælingar, kannanir sem eru skráðar í súlurítum og verkefni tengd formum og fjölda.

Börnin eru hvött til að leysa stærðfræðiþrautir og átta sig á afstöðu hluta.

## **6.6 Félagsleg færni – lífsleikni**

Börn eru félagsverur sem hafa ríka þörf fyrir samskipti við aðra. Þar sem lífsleikni er færni til að takast á við lífið sjálft að þá höfum við í Tröllaborg valið að flétta lífsleiknina inn í daglega þætti leikskólastarfsins. Börnin læra fljótt að ákveðnar reglur gilda í leikskólanum og eru yfirleitt fljót að tileinka sér þær. Börn hafa þörf fyrir að spyrja spurninga, skiptast á skoðunum og ræða hugmyndir sínar, tilfinningar og líðan. Börn nota ýmsar leiðir til að tjá sig og eiga samskipti við aðra. Auk tungumálsins nota þau til dæmis ýmiss konar hljóð, snertingu, látbragð og leikræna tjáningu, tónlist, myndmál og dans. Í gefandi samskiptum og leik eykst félagsfærni og sjálfsmynd styrkist. Nauðsynlegt er að kenna börnum að bera virðingu fyrir sjálfum sér og öðru fólki. Besta leiðin til þess er að sýna þeim sjálfum virðingu.

## **6.7 SMT – skólafærni**

Markmið SMT-skólafærni (Hafnfirsk útfærsla á bandarísku aðferðinni Positive Behavior Support/PBS) er að skapa gott andrúmsloft í skólum með því að veita almennan jákvæðan stuðning við hegðun nemanda og að tryggja öryggi og velferð nemanda og starfsfólks. Þessi nálgun byggir á margra ára rannsóknum sérfræðinga í Oregon í Bandaríkjunum og er



framkvæmd í samráði við þá. Lögð er áhersla á að koma í veg fyrir og draga úr óæskilegri hegðun nemenda með því að kenna og þjálfa félagsfærni, umbuna nemendum fyrir æskilega hegðun og samræma viðbrögð starfsfólks gagnvart nemendum sem sýna óæskilega hegðun. Leikskólinn Tröllaborg útskrifaðist sem sjálfstæður SMT leikskóli í mars 2015. Til að verða sjálfstæður SMT leikskóli þarf að uppfylla ákveðin skilyrði og er utanaðkomandi ráðgjafi sem stýrir því. Skilyrðin eru meðal annars að útbúa möppu með ýmsum upplýsingum og leiðbeiningum, búa til reglur og hengja upp á vegg. En það er ekki nóg að búa til reglurnar það þarf að kenna þær. Starfsmenn verða að tileinka sér jákvæða framkomu gagnvart bæði börnum og samstarfsmönnum. Þegar þessu er náð taka starfsmenn við af ráðgjafanum og halda sjálfir utan um verkefnið.

## **6.8 Skapandi starf**

Sköpun er mikilvægur þáttur í námi og þroska barna. Skapandi starf á fyrst og fremst að beinast að ferlinu sjálfu, gleðinni, tjáningunni og náminu sem á sér stað þegar hugmyndir, tilfinningar og ímyndun fá að njóta sín.

Í leikskólanum Tröllaborg fá börnin nægan tíma til að byggja upp leiki þannig að hugmyndaflug þeirra fái notið sín. Þeim gefast tækifæri til að skapa eigin heima úr öllum þeim efnivið sem leikskólinn býður upp á.

Einu sinni í viku er markvisst farið í skapandi starf tengt listum. Aðra daga fá þau nokkuð frjálssar hendur til ýmis sköpunar t.d. í formi teikninga byggingavinnu og sköpunar í leik. Starfsfólk leikskólans reynir að finna leiðir til að hvetja börnin til skapandi hugsunar og sjálfstæðra vinnubragða.



## 7 Skólastarfið 2019-2020

Starfið í Tröllaborg er fjölbreytt og er megin markmiðið að öllum líði vel og fá notið sín á eigin forsendum. Á hverju vori er gert skóladagatal þar sem fram koma starfsdagar og helstu uppákomudagar leikskólans, skóladagatalið er á heimasíðu leikskólans og fylgir einnig með sem fylgiskjal (sjá fylgiskjal 2). Starfsmenn gera kennsluáætlun þar sem fram kemur dagskipulagið og hvernig starfinu er skipt niður á hvern mánuð. Inn í þetta skipulag er svo fléttað ýmsum hefðum sem eru samofnar starfinu. Einnig er gerð sérstök ársáætlun fyrir hvora deild þar sem allir helstu atburðir skólaársins eru settir inn.

Dagskipulag í Tröllaborg	
07:45 - 08:30	Rólegur leikur inni
08:30 - 09:00	Morgunmatur
09:00 - 10:00	Útivist
10:00 - 10:15	Ávextir
10:15 - 11:30	Skipulagt starf/Leikur
11:30 - 12:00	Samverustund
11:45 - 12:15/ 12:00 - 12:30	Hádegismatur
12:15 - 12:45/ 12:30 - 13:00	Lestur/róleg stund
13:00 - 15:00	Skipulagt starf/Leikur úti/inni
15:00 - 15:30	Nónhressing
15:30 - 16:15	Leikur inni/úti

**Starfsáætlun Brúsabær 2019-2020**

Ágúst	September	Október	Nóvember	Desember	Janúar	Febrúar	Mars	Apríl	Maí	Júní
Aðlögun	Útikennsla byrjar	Dansvika	Búa til jólagjafir	1. Jóladaatal/ Jólaskreyting	6. Hópastarf hefst			Páskaföndur	4-8 Þemavika	
	5. Bókasafn opnar	Sláturgerð	Foreldraviðtöl	Piparköku- bakstur með grunnskólanum	7. Útikennsla hefst	6. Dagur leikskólans	Foreldraviðtöl		15. Myndlistar-sýning	
	8. Dagur læsis		16. Dagur íslenskrar tungu	Piparköku- málun með grunnskólanum	Búa til Þorra-kórónur		Skólaheimsókn 5.ára barna	25. Umhverfis-dagur	14. Bókasafn lokar	
	10.-14. Bókavika	Jól í skókassa	15. Haust-skemmtun	12. Hópastarfi lýkur	24. Þorrablót	17. Búa til bolluvendi		Sæluviku-leikisýning	19. Útkennslu lýkur	
	16. Dagur íslenskrar náttúru			17. Útikennslu lýkur		26. Grímuball			20. Hópastarfi lýkur	
	Hópastarf hefst			20. Litli jól						



Barnaborg 2019-20

Ágúst	September	Október	Nóvember	Desember	Janúar	Febrúar	Mars	Apríl	Mái	Júní
14. Gulur dagur	9. Skipulagt starf hefst	15. og 22. Jól í skókassa		4. Jóladagatal	3. svartur dagur - vasaljósadagur	6. Dagur leikskólans	12. Rauður dagur	1. Páskaföndur	7. Brúnn dagur	
21. Úti lista-dagur		9. Sláturgerð		2. Jóla-skreyting	6. Skipulagt starf hefst	13. fjólblár dagur	30. og 31. Páskaföndur	2. blár dagur	15. Skipulögðu starfi lýkur	
28. Berjatínsla	2. - 6. Bókavika		Skólahópur íþróttir	3. Piparkökubakstur	23. Búa til þorra-kórónur	20. Búa til bolluvendi		Generalprufa	18. Bókasafn lokar	Grill foreldrafélagsins
		10. Bleikur dagur	6. Foreldraviðtöl	10. Piparkökumálun	30. Þorrablót	21. Foreldraviðtöl			Myndlistarsýning/útskrift	Gönguferðir 1.x í viku
	11. Grænn dagur	18. Afmæli - Ellis	12. Grár dagur	19. Litlu Jólin		26. Grímuball			Skólaheimsókn skólahóps?	
	1. Afmæli - Harpa		5. Afmæli - Jón	17. Hvítur dagur		19. Afmæli - Birgir		Umhverfis-dagur		Appelsínugulur dagur
	16. Afmæli - Særún		9. Afmæli - Sigurrós	29. Afmæli - Karólína					Þemavika	
			16. Afmæli - Salka	31. Afmæli - Helena						Afmæli-Vanda



## 7.1 Skólanámskrá

Ný Aðalnámskrá leikskóla var gefin út af menntamálaráðuneytinu árið 2011 og er gerð á grundvelli 13.gr. Laga um leikskóla nr. 90/2008. Aðalnámskráin er leiðarvísir fyrir allt leikskólastarf.

Í aðalnámskránni kemur fram að hver og einn leikskóli skuli semja sína eigin skólanámskrá. Í skólanámskránni eiga helstu áhersluatriði í starfsháttum og uppeldissýn leikskólans að koma fram, auk þeirra séreinkenna sem leikskólinn býr yfir.

Skólanámskráin er yfirlýsing um þá hugmyndafræði, skipulag, vinnubrögð og gildi sem lögð eru til grundvallar í starfi leikskólans. Skólanámskráin:

- gerir leikskólastarfið sýnilegra,
- veitir yfirsýn yfir allar forsendur í rekstri leikskóla,
- veitir heildarsýn yfir uppeldisstarfið,
- gerir leikskólastarfið markvissara og auðveldara,
- gefur starfsfólki skýrar upplýsingar um hvers er vænst af því,
- gerir nýliðum auðveldara að komast inn í starfið,
- auðveldar markvisst samstarf við foreldra og aðra samstarfsaðila.

Skólanámskráin er öllum aðgengileg á heimasíðu leikskólans, sjá [hér](#).

### 7.1.1 Endurskoðun skólanámskrár

Skólanámskráin er endurskoðuð að lágmarki á tveggja til þriggja ára fresti. Í apríl 2018 kom hún út aukin og endurbætt og er næsta endurskoðun áætluð á vor- eða haustönn 2020.

## 7.2 Þroski og framfarir

Leikskólakennarar leggja mat sitt á almennan þroska barnanna út frá þekkingu sinni, reynslu og viðmiðum við barnahópinn hverju sinni. Leikskólakennarar fylla út sérstakt eyðublað eftir því sem þroski og þekking barnsins eykst. Þannig er hægt að fylgjast með þroskaferli barnsins.





Til að stuðla enn frekar að faglegum og markvissum vinnubrögðum í leikskólanum eru notaðir matslistarnir TRAS, Mio og Gerd Strand ásamt skimununum Íslenski máhljóðamælirinn og Hljóm-2. Ef grunur er um þroskafrávik er notað við nánari greiningar:

- Íslenski þroskalistinn
- Smábarnalistinn
- AAL listinn

Ef barnið kemur ekki vel út í þessum athugunum er vísað til annarra sérfræðinga en aldrei án samþykkis foreldra/forsjáraðila.

### **7.2.1 TRAS**

TRAS er skráning á málþroska barna á leikskólaaldri. Barnið er metið þegar það er rúmlega tveggja ára og síðan á hálfis árs fresti fram að fimm ára aldri. Skráningin gefur vísbendingar um hvar barn er stött í málþroska á ákveðnum tímamarki og hvernig málþroski þess þróast.

### **7.2.2 Mio**

Skimunarefninu er ætlað að greina styrkleika og veikleika barna í stærðfræði og mæta þeim þar sem þau eru stödd. Skimunartækinu er ætlað að finna þau börn sem þurfa frekari athygli og tækifæri til að vinna með þá þætti sem undirbúningi fyrir stærðfræðinámi. Að góðum grunni í stærðfræði býr barnið alla tíð. Barnið er metið þegar það er rúmlega tveggja ára og síðan a.m.k. einu sinni á ári þar til listinn hefur verið fylltur út.

### **7.2.3 Matslisti Gerd Strand**

Matslisti eftir Gerd Strand er huglægur matslisti sem tekur yfir:

- gróf- og fínhyfingar
- hegðun
- mál og tal
- virkni
- samskipti
- þekkingu

Með þessari könnun fæst skýrari mynd af stöðu nemenda styrkir stöðu þeirra í samvinnu við foreldra, samstarfsfólk og aðra sérfræðinga. Matlistinn



er byggður upp með fjögurra ára „meðalnemanda“ í huga. Við fyllum þennan lista út í kringum fjöggra ára afmælisdag barnsins

#### **7.2.4 Íslenski máhljóðamælirinn**

Íslenski máhljóðamælirinn er íslenskt skimunarpróf í spjaldtölvu sem metur framburð, hljóðkerfisþætti og skiljanleika tals hjá öllum börnum frá tveggja aldri. Máhljóðamælirinn gefur strax niðurstöður um stöðu í framburði og upplýsir hvaða máhljóð þarf að þjálf.

#### **7.2.5 Hljóm-2**

Hljóm-2 er athugun á hljóð- og málvitund barna og er lagt fyrir elsta árganginn í september/október. Með því að leggja fyrir börnin Hljóm-2 prófið er hægt að finna fyrir út hvaða börn eru líkleg til að lenda í lestrarerfiðleikum síðar. Þessi gögn fylgja svo barninu í grunnskólann og getur grunnskólinn þá strax farið að vinna með barninu.

Unnið er út frá niðurstöðum Hljóms-2 í málrækt á skólaárinu og þá ekki bundið eingöngu við skólahópinn heldur er farið alveg niður í tveggja ára börnin og unnið með þá þætti sem ekki komu vel út á hljómprófinu.

#### **7.2.6 Íslenski þroskalistinn**

Ef grunur er um einhver þroskafrávik hjá barni eru foreldrar þess beðnir um að fylla út Íslenska þroskalistann sem tekur miða af mál- og hreyfiþroska barna. Leikskólakennari fer svo yfir listann og kynnir niðurstöður fyrir foreldum/forráðamönnum sem saman meta hvort frekari aðgerða sé þörf. Íslenski þroskalistinn er fyrir börn á aldrinum 3 – 6 ára.

#### **7.2.7 Smábarnalistinn**

Ef grunur er um einhver þroskafrávik hjá barni eru foreldrar þess beðnir um að fylla út Íslenska þroskalistann sem tekur miða af mál- og hreyfiþroska barna. Leikskólakennari fer svo yfir listann og kynnir niðurstöður fyrir foreldum/forráðamönnum sem saman meta hvort frekari aðgerða sé þörf. Íslenski þroskalistinn er fyrir börn á aldrinum 15 - 38 mánaða.

#### **7.2.8 AAL – listi**

AAL- listinn var hannaður sem athugunarlisti fyrir starfsfólk leikskóla til að kanna atferli barna, ef áhyggjur eru fyrir hendi varðandi erfiðleika hjá



börnum. Mælitækið gefur skipulega og hlutlæga lýsingu á atferli barna í þeim tilgangi að finna þau börn sem eru með tilfinningaleg vandamál og hegðunarerfiðleika svo hægt sé að veita þeim viðeigandi stuðning.

### 7.3 Útikennsla

Útikennsla er einu sinni í viku þar sem öll börnin fara út í sitt nánasta umhverfi og vinna fjölbreytt verkefni sem tengjast markmiðum okkar úr skólanámskránni. Á skólaárinu verður skipulagið þannig:

- Á Hólum er útinám milli 9:45 og 11:10 á þriðjudögum. Þar taka þátt fjöggra og fimm ára börnin ásamt 1.- 6. bekk grunnskólans.
- Á Hofsósi er útinám milli 10:20 og 11:15 á þriðjudögum . Þar taka fjöggra og fimm ára börnin þátt ásamt 1. og 2. bekk grunnskólans.

### 7.4 SMT

Leikskólinn Tröllaborg er sjálfstæður SMT-leikskóli. Sjálfstæðir SMT-leikskólar þurfa ekki utanaðkomandi aðstoð við utanumhald um kennslu reglna og skráningu á hegðunarfrávikum. Innan leikskólans er sjálfstætt starfandi lausnateymi vegna nemenda með hegðunar- og samskiptaörðugleika. Í teyminu situr leikskólastjóri og deildarstjórar. Hlutverk teymisins er að vera ráðgefandi aðili við kennara vegna samskipta- og hegðunarerfiðleika nemenda. Teymið hittist tvisvar á önn, klukkustund í senn á skólaárinu.

#### 7.4.1 Kennsluáætlun SMT á Hólum 2019-2020

Gert er ráð fyrir að fylla út í þríhyrninginn fyrstu vikuna í nóvember og síðustu vikuna í mars.

26. Ágúst 2019

Matsalurinn: Fara eftir fyrirmælum

Hafa hendur og fætur hjá sér

Nota inni röddina

Vera á sínu svæði

2. september Einveruferill



### 9. september 2019

Fataherbergi: Fara eftir fyriræmælum

Hafa hendur og fætur hjá sér

Nota inni röddina

Vera á sínu svæði

### 16. september 2019

Snyrting: Fara eftir fyriræmælum

Hafa hendur og fætur hjá sér

Nota inni röddina

Vera á sínu svæði

Að þvo hendur

Að gefa næði

### 23. september 2019

Samverustund: Fara eftir fyriræmælum

Hafa hendur og fætur hjá sér

Nota inni röddina

Vera á sínu svæði

### 30. september 2019

Leikur:

Hafa hendur og fætur hjá sér

Nota inni röddina

Vera á sínu svæði

### 7. Október 2019

Hópastarf Fara eftir fyriræmælum

Hafa hendur og fætur hjá sér

Nota inni röddina

Vera á sínu svæði

Gert er ráð fyrir að skrá öll atvik fyrstu vikuna í nóvember 2019

Skráningar eiga að fara fram fyrstu vikuna í febrúar og fyrstu vikuna í apríl.

**7.4.2 SMT – Kennsluáætlun 2019 - 2020 - Barnaborg****ÖLL SVÆÐI**

<b>Að þvo hendur</b>	<b>28. ágúst</b>
<b>Fara eftir fyrirmælum</b>	<b>2. - 7. september</b>
<b>Hafa hendur og fætur hjá sér</b>	<b>16. - 20. september</b>
<b>Nota inniröddina</b>	<b>30. - 4. október</b>
<b>Vera á sínu svæði</b>	<b>14. - 18. október</b>

Upprifjun á reglum eftir þörfum.

**ágúst    september    október    nóvember    febrúar    mars    apríl**

<b>Einveru-ferill</b>	<b>26.</b>						
<b>Þrí-hyrningur</b>			<b>1.</b>			<b>1.</b>	
<b>Skráning</b>		<b>16. - 20.</b>		<b>4. - 8.</b>	<b>10. - 14.</b>		<b>13. - 17.</b>



## 7.5 Læsi

Á skólaárinu ætlar leikskólinn Tröllaborg að halda áfram að efla undirbúning undir lestur. Starfsfólkið vinnur eftir kennsluáætlun fyrir „bókstaf vikunnar“. Þá eru bókstafir markvisst lagðir inn, einn á viku. Með þessu móti leitast leikskólinn við að efla áhuga nemenda á bókstöfum, hljóðum þeirra og innbyrðis tengslum.

Við höfum tekið saman kennslugögn tengd læsi sem til eru og hefur auk þess verið keypt kennslufni eins og stafakubbar og spil sem hægt er að nota til að auka hljóðkerfisvitund barna. Einnig stefnum við á að kaupa allt Lubba námsefnið sem er frábært efni til eflingar læsis.

Frá byrjun er unnið með þá þætti sem hafa hvað mest áhrif á forvitni barna um lestur og færni þeirra til lestrarnáms. Lesið er fyrir börnin á hverjum degi og í Brúsabæ er fjölbreytt úrval af bókum inni á deild og er á deildinni tilgreindur staður þar sem börnin geta sest og „lesið“. Í Barnaborg hafa börnin frjálstan aðgang að bókasafninu og geta alltaf náð sér í bók að „lesa“. Starfsfólk leikskólans sækist eftir því að efla orðaforða barnanna í daglegu starfi leikskólans. Verkefni og leikir sem notaðir eru í daglegu amstri eiga að hvetja börnin til að tjá sig með orðum, læra ný orð og setningar. Hópastarf og samverustundir nýtast sérlega vel til þess, auk frjálsa leiksins þar sem börnin æfa sig í að nota það sem þau hafa gert.

Helstu leiðir sem farnar verða til að efla læsi eru að:

- Vera með verkefni úr bókunum *Markviss málörvun*, *Lubbi finnur málbein* og *Ljáðu mér eyra*.
- Nota orðaleiki og leika sér með orð.
- Lesa bækur/sögur daglega fyrir börnin og ræða innihaldið.
- Nota söguteningana og söguspil til að þjálfva börnin í að búa til sögu.
- Hafa bækur aðgengilegar fyrir börnin.
- Hafa opið bókasafn.
- Æfa blýantsgrip og nemendur byrja að draga til stafs og skrifa nafn sitt.



- Flokka stafi og tengja há- og lágstaf.
- Nota tölvuforrit sem tengjast hljóðum og stöfum.
- Læra lög, vísur og þulur.
- Segja sögur, lesa fyrir börnin og syngja með þeim, en það er mikilvægt atriði í námi barna og skapar undirstöðu læsis.

Skriffæri eru aðgengileg á deilinni og lögð áhersla á að börnin merki verkin sín. Skriffæri eru einnig notuð í frjálsum leik, þar sem börnin t.d. taka niður pöntun viðskiptavina eða skrá niður innkaupamiða.

Sungið er daglega í leikskólanum. Í söngnum er æfður taktur, orðaforði og einnig eru orðatiltæki og málshættir ræddir. Söngurinn gefur einnig tækifæri til þess að æfa að klappa samstöfur og spá í orð sem ríma.

## 7.6 Stærðfræði

Við í Tröllaborg leggjum áherslu á ýmis konar bygginga-, flokkunar- og röðunarleiki til að efla stærðfræðilega hugsun. Við vinnum t.d. með numiconkubba. Kubbarnir eru hannaðir með það í huga að:

- börn geti handleikið, rannsakað, tekið eftir og kannað ólíkar fyrirmyndir og mynstur,
- kenna börnum á markvissan hátt að tölur eru "meira" eða "minna" en aðrar tölur,
- börn læri að sjá tölur sem heildir,
- hjálpa börnum að "sjá" magn og koma því yfir í þekkjanleg mynstur,
- ýta undir skilning barna á talnagildum og að "sjá" tengslin á milli talna.

Kubbarnir eru notaðir í hópastarfi og frjálsum leik.

Þar að auki vinnur skólahópurinn alltaf með námsefnið *Sproti 1a*. Í útikennslunni eru gerðar mælingar, kannanir sem eru skráðar í súluritum og verkefni tengd formum og fjölda.

## 7.7 Vinátta

Við erum *Vinátta* leikskóli. Verkefnið byggir á fjórum grunngildum:

**Umburðarlyndi:** Að viðurkenna og skilja mikilvægi og gildi fjölbreytileikans og koma fram við alla af virðingu.



**Virðing:** Að viðurkenna og taka tillit til allra barnanna í hópnum, að vera öllum góður félagi og virða mismunandi háttarni annarra.

**Umhyggja:** Að sýna öllum börnum áhuga, samkennd, samlíðan og hjálpssemi. Að hafa skilning á stöðu annarra.

**Hugrekki:** Að þora að láta til sín heyra og geta sett sér mörk. Að vera hugrakkur og góður félagi sem bregst við óréttlæti.

Með verkefninu er gert ráð fyrir að þátttakendur tileinki sér þessi grunngildi og þau verði samofin öllu starfi og samskiptum í leikskólasamfélaginu. Allir eru þátttakendur í verkefninu, börn, foreldrar þeirra og starfsmenn leikskólans.





## 7.7.1 Vinátta – Kennsluáætlun 2019/20 – Barnaborg

SEPTEMBER	OKTÓBER	NÓVEMBER	DESEMBER
17. <b>Mynd 1.</b> Pláss fyrir alla Nuddstund	1. <b>Mynd 9.</b> Að fá ekki að vera með í leik Nuddstund	5. <b>Nuddstund</b> Tónlist	3. <b>Nuddstund</b> Tónlist
24. <b>Nuddstund</b> saga	8. <b>Nuddstund</b> Tónlist	12. <b>Mynd 7.</b> Allir eru góðir í einhverju Nuddstund	10. <b>Mynd 25.</b> Hér er gott að vera Nuddstund
	15. <b>Mynd 5.</b> Að hjálpa vini sínum Nuddstund	19. <b>Nuddstund</b> saga	11. <b>Nuddstund</b> saga
	22. <b>Nuddstund</b> saga	26. <b>Mynd 11.</b> Bestu legókubbarnir Nuddstund	
	29. <b>Mynd 15.</b> Við skulum öll leiðast Nuddstund		

- \* Nuddstund – lesa *Á ferðalagi um Ástralíu 1 og 2*
- \* Muna að fá leyfi áður en nuddað er.
- \* Hafa stóra Blæ með þegar farið er yfir myndirnar.



JANÚAR	FEBRÚAR	MARS	APRÍL	MAÍ
7. <b>Mynd 4.</b> Hugrakkur félagi	4. <b>Mynd 3.</b> Pabba og mömmuleikur – með hundi	3. <b>Mynd 27.</b> Æ, ég meiddi mig	7. <b>Nuddstund</b> saga	5. <b>Mynd 23.</b> Að fara heim með vini að leika sér
13. <b>Nuddstund</b> saga	11. <b>Nuddstund</b> saga	10. <b>Nuddstund</b> saga	14. <b>Mynd 10.</b> Að vera með í leiðinlegum leik	12. <b>Nuddstund</b> saga
20. <b>Mynd 12.</b> Þegar vinir verða óvinir	18. <b>Mynd 26.</b> Ólíkar tilfinningar	17. <b>Mynd 8.</b> Fötin mín eru flottari en þín!	28. <b>Nuddstund</b> Tónlist	
27. <b>Nuddstund</b> Tónlist	25. <b>Nuddstund</b> Tónlist	24. <b>Nuddstund</b> Tónlist		
		31. <b>Mynd 14.</b> Æ – þetta er myndin mín		

- \* Nuddstund – lesa *Tóta tólffótungur 1 og 2*
- \* Muna að fá leyfi áður en nuddað er.
- \* Hafa stóra Blæ með þegar farið er yfir myndirnar



## 7.7.2 Vinátta - kennsluáætlun 2019/20 – Brúsabær

SEPTEMBER	OKTÓBER	NÓVEMBER	DESEMBER
<b>10.</b>	<b>1.</b>	<b>5.</b>	<b>3.</b>
<p><b>Mynd 13.</b></p> <p>Það er gott að fá nudd frá vini sínum</p> <p>Friður (bók)</p> <p>Hálsmenn fyrir bangsa</p>	<p><b>Mynd 27.</b></p> <p>Æ, ég meiddi mig</p> <p>Bók- hugrekki</p> <p>Verkefni- svona er ég bls77</p>	<p>Nuddstund bls 10-11</p> <p>Vinátta í útivist-finum</p> <p>Blæ bls22</p>	<p>Nuddstund bls14-15</p> <p>Bók-kærleikur</p>
<b>17.</b>	<b>8.</b>	<b>12.</b>	<b>10.</b>
<p>Nuddstund</p> <p>bls 4-5</p> <p>Bók- músarstúlkan</p> <p>Sissa</p>	<p>Nuddstund bls 6-7</p> <p>Verkefni- komdu til mín (dans)</p>	<p><b>Æfa leikritið um geiturnar 3.</b></p> <p>Æfum-Samvinnu-virðingu og hugrekki</p>	<p><b>Mynd 23.</b></p> <p>Að fara heim með vini að leika sér</p> <p>Bók-gríslingur og afmælisveislan bls 69-87</p>
<b>24.</b>	<b>15.</b>	<b>19.</b>	<b>17.</b>
<p><b>Mynd 16.</b></p> <p>Leitið aðstoðar frá fullornum</p> <p>Tónlistarhefti- gott er að eiga vin bls 6 og ég segi stopp bls 16</p>	<p><b>Mynd 25.</b></p> <p>Hér er gott að vera</p> <p>Bók- hamingja</p>	<p>Nuddstund bls 12-13</p> <p>Verkefni- tvær tungur bls75</p>	<p>Nuddstund bls 16-17</p> <p>Verkefni- Leiðin mín í leikskólann- bls 72</p>
	<b>22.</b>	<b>26.</b>	
	<p>Nuddstund bls 8-9</p> <p>Bók- Adam og eldri börnin bls 29-47</p> <p>sápukúlur</p>	<p><b>Mynd 11.</b></p> <p>Bestu legókubbarnir</p> <p>Bók-frelsi</p>	
	<b>29.</b>		
	<p><b>Mynd 2.</b></p> <p>Til hamingju með afmælið</p> <p>Bók- samvinna</p> <p>Tónlistarhefti bls 10</p>		



- Nuddstund – nuddhefti, tónlist fyrir nudd/slökun bls 22 og stressboltar.
- \* Muna að fá leyfi áður en nuddað er.
- \* Hafa stóra Blæ með þegar farið er yfir myndirnar.
- \* Stórt vináttuhjarta 22.10.19, allir taka þátt með því að stimpla hendur.
- \* Byrja á að láta 3 ára börnin taka þátt fyrir áramót.
- \* 1árs börnin og 2 ára byrja á að hafa bangsana hjá sér þegar þau sofa í vagni eða hvíld.

JANÚAR	FEBRÚAR	MARS	APRÍL	MAÍ
7. <b>Mynd 4.</b> Hugrakkur félagi Bók-ábyrgð	4. <b>Mynd 3.</b> Pabba og mömmuleikur – með hundi Bók-virðing	3. <b>Mynd 27.</b> Æ, ég meiddi mig	7. Nuddstund bls 10- 11	5. Nuddstund bls 14- 15
14. Nuddstund bls 18- 19 Tónlistarhefti bls 8	11. Nuddstund bls 22- 23 Tónlistarhefti bls 12	10. Nuddstund bls 4-5 Tónlistarhefti bls 18	14. <b>Mynd 10.</b> Að vera með í leiðinlegum leik	12. <b>Mynd 5.</b> Að hjálpa vini sínnum
21. <b>Mynd 12.</b> Þegar vinir verða óvinir Bók-aðlögun	18. <b>Mynd 26.</b> Ólíkar tilfinningar Bók-umburðarlyndi	17. <b>Mynd 8.</b> Fötin mín eru flottari en þín! Bók-þakklæti	21. Nuddstund bls 12- 13	
28. Nuddstund bls 20- 21 Tónlistarhefti bls 10	25. Nuddstund bls 24- 25 Tónlistarhefti bls 14	24. Nuddstund bls 8-9 Tónlistarhefti bls 20	28. <b>Mynd 7.</b> Allir eru góðir í einhverju	
		31. <b>Mynd 14.</b> Æ – þetta er myndin mín Bók-heiðarleiki		



## 7.8 Ipad

Við notum ipad í stuðningi og einnig í hópastarfi. Í vali geta börnin fengið að fara í ipad. Kennsluforritin sem við notum eru m.a:

- Lærum og leikum með hljóðin
- Bitsbord
- Froskaleikur
- Puppet pals.

## 7.9 Skapandi starf

Einu sinni í viku fara öll börn leikskólans í skipulagðan myndlistatíma. Þar læra þau að nota allskonar efnivið til að skapa listaverk. Þar að auki hafa börnin daglega aðgang að pappír, skærum, litum og öðrum efnivið sem örvar þau til að skapa sín eigin listaverk eftir áhugasviði hvers og eins nemanda, hvenær sem er dagsins.

Við vinnum skipulega með alls konar kubba, t.d. kennum við börnunum að byggja eftir teikningu, búa til form og ýmislegt fleira. Við notum mikið legókubba, einingakubba, burstakubba, mobilo og fleira.

Einnig eflum við sögugerð meðal barnanna en þá læra þau að hver saga hefur upphaf miðju og endi. Það er gert til dæmis með sögugerð í I-pad.

Danskensla verður í leikskólanum í vetur, eitt námskeið á hvorri önn. Þriggja ára og eldri taka þátt í námskeiðinu og sjá foreldrar um að borga fyrir það.

## 7.10 Leikur

Í Tröllaborg er lögð mikil áhersla á leikinn og mest allt nám sem fram fer í leikskólanum fléttast inn í leikinn. Hugað er sérlega vel að því að börnin fái næg tækifæri til að leika sér. Leikefni leikskólans er fjölbreytt og miðar að því að börnin fái öll notið sín eftir áhugasviðum sínum og þroska. Hvert tækifæri er notað til ýmissa hreyfileikja bæði úti og inni.

Hlutverkaleikur dafnar þegar börnin ná sér í hin ýmsu föt og búninga sem leikskólinn býður upp á. Börnin verða á svipstundu mömmur, pabbar, afar, ömmur, læknar, kennarar, prinsessur og bændur svo eitthvað sé nefnt.



Þegar börnin byggja úr kubbum breytast þau í verkfræðinga, smiði, arkitekta og listamenn. Spil og púsl eru mikið notuð og einbeitingin eykst sem aldrei fyrr þegar þau glíma við þau verkefni.

Leikurinn blómstrar einnig úti en þar gefast önnur leiktækifæri. Eins og gefur að skilja breytast leikir barnanna eftir árstíðum. Meðan snjókallagerðin og að renna sér í brekkum stendur upp úr í leikjum barnanna á veturna þá rísa upp sandkastalar á sumrin með tilheyrandi sandkökum frá upprennandi bakarameisturum.

Það er sérstaklega hugað að því í Tröllaborg að börnunum sé gefinn góður og samfelldur tími til að leika sér og að skapa sem bestar og fjölbreyttastar leikaðstæður fyrir börnin svo margvíslegur leikur fái notið sín. Þannig fá börnin tækifæri til að þróa leik sinn og dýpka.

Það sem skiptir mestu máli er að hvert barn fái að njóta sín í leik á eigin forsendum.

### **7.11 Samstarf milli deilda leikskólans**

Ekki er mikið samstarf milli deilda en þó eru nokkrir sameiginlegir viðburðir. Skólahópurinn fer saman í heimsókn í Ársali á vinadaginn. Danskennsla er í Höfðaborg á Hofsósi og fara eldri nemendur leikskólans í hana bæði frá Hólum og Hofsósi. Danskennslan endar á danssýningu og þá notum við tækifærið og nemendur á Hólum fara í heimsókn í leikskóladeildina á Hofsósi..

Í Sæluviku fara nemendur Tröllaborgar saman á leiksýningu í Höfðaborg á Hofsósi.

Nemendur Tröllaborgar á Hofsósi fara í vorferð í Hóla.



## 8 Samstarf leik- og grunnskóla

Samvinna við grunnskóla er mikilvægur þáttur í leikskólastarfinu. Markmiðið er að auðvelda börnunum að flytjast milli skólastiga og að nám og starf barnanna sé samfellt. Þetta bil er brúað með góðu samstarfi við Grunnskólann austan Vatna sem hefur starfsstöðvar í sömu byggðakjörnum og leikskólinn Tröllaborg.

Kennarar á báðum skólastigum leggja metnað sinn í að hafa gott samstarf sín á milli.

### Markmiðið með samstarfi milli skólastigana er:

- Að skapa samfellu í skólagöngu barna frá leikskóla til grunnskóla þannig að markvisst framhald sé á kennslu og námi barnsins á milli skólastiga.
- Að minnka bilið á milli skólastiga og auðvelda börnum að hefja nám á nýju skólastigi.
- Að nýta sérstöðu skólanna og umhverfis þeirra í samstarfinu.

Gerð hefur verið sérstök námskrá fyrir þetta samstarf, annars vegar á milli starfsstöðvanna á Hofsósi og hins vegar á milli starfsstöðvanna að Hólum. Námskrárnar eru aðgengilegar á heimasíðu leikskólans, [sjá hér](#).

### 8.1 Fimm ára börnin og grunnskólinn

Elstu börn leikskólans eru í skólahóp en í skólahópi er grunnskólagangan undirbúin. Skólahópurinn fer í heimsóknir í grunnskólann og tekur þátt í kennslustund. Börnin fara einnig í íþróttir með yngstu deildinni og taka þátt í ýmsu upptökum sem eru í grunnskólanum.

### 8.2 Samráðsfundir við skólaskipti

Haldinn er skilafundur að vori eða í byrjun haustannar þar sem gerð er grein fyrir stöðu hvers nemanda áður en grunnskólaganga hefst. Skólastjórnendur leik- og grunnskóla eru ábyrgir fyrir því að til fundanna sé boðað. Fundinn sitja deildarstjóri leikskólans og væntanlegur



umsjónarkennari, sérkennslustjóri og einnig foreldrar/forráðamenn ef þurfa þykir. Skólastjórar hafa rétt til setu á fundinum.

### **8.3 Sameiginlegir viðburðir:**

Skólarnir eru með ýmsa sameiginlega viðburði til dæmis:

- Nóvemberskemmtun – Á Hólum taka þriggja til fimm ára börn þátt í Haustskemmtun Grunnskólans að Hólum með því að setja á svið lítið atriði og syngja eitt eða tvö lög.
- Litlu jólin á Hólum eru sameiginleg
- Öskudagur, sameiginleg uppákoma fyrir hádegi er á Hólum þar sem öll börnin taka þátt. Á Hofsósi fer elsti árgangurinn í heimsókn í fyrirtæki ásamt yngstu deild grunnskólans.  
Eftir hádegi er grímuball í Höfðaborg sem unglíngadeildin sér um og er elsta árgangi Tröllaborgar boðið að koma og vera með.
- Danssýning, sameiginleg danssýning beggja skólastiga er í Höfðaborg á Hofsósi í apríl.
- Vinadagur allra skólastiga í Skagafirði





## 9 Fjölskylduþjónusta

Málefni leikskóla heyra undir Fjölskylduþjónustu Skagafjarðar og fræðslunefnd. Fræðslustjóri hefur yfirumsjón og eftirlit með faglegu starfi og rekstri leikskóla. Leikskólarnir hafa aðgang að sérfræðiþjónustu frá fræðsluskrifstofu s.s. talmeinafræðingi, þroskaþjálfara, kennsluráðgjafa, sálfræðingi.

Ef leikskólinn getur ekki leyst úr þeim frávikum sem upp koma varðandi börnin þá fer í gang ferli þar sem barni er vísað til sérfræðiþjónustu fjölskyldusviðs. Send er inn beiðni með undirskrift foreldra og leikskólustjóra.

Teymi barna er samstarfsverkefni Heilbrigðisstofnunar Norðurlands og Fjölskyldusviðs Sveitarfélagsins Skagafjarðar. Teymið hefur það að markmiði að hafa yfirsýn yfir og samræma starfsemi þjónustustofnana í þágu barna og fjölskyldna þeirra.

Trúnaðarskylda gildir um öll mál sem unnin eru í samvinnu við sérfræðinga fræðsluþjónustunnar. Reglur um meðferð persónuupplýsinga gilda um öll þau gögn sem til verða við úrvinnslu einstakra mála.

Nánari upplýsingar um fjölskylduþjónustuna má finna [hér](#).

Starfsmenn geta sótt stuðning til fræðslustjóra sem er tengiliður bæði leik- og grunnskóla.



## 10 Foreldrasamstarf

Leikskólinn er lögum samkvæmt fyrsta skólastigið í menntakerfinu og annast að ósk foreldra nám barna á leikskólaaldri. Foreldrar bera meginábyrgð á uppeldi barna sinna, en leikskólanám er viðbót við uppeldi foreldra, en er á engan hátt ætlað að koma í stað þess. Á þessum grundvallaratriðum byggist foreldrasamvinna. Markmiðin með foreldrasamstarfi eru að:

- rækta samvinnu og samskipti leikskólans og heimilanna,
- veita foreldrum upplýsingar um starfsemi leikskólans,
- stuðla að þátttöku foreldra í starfi leikskólans,
- veita foreldrum upplýsingar um þroska barnsins og stöðu þess í leikskólanum.

Það er mjög mikilvægt að fyrstu skrefin í upphafi leikskólagöngunnar takist mjög vel því þá er lagður hornsteinn að samstarfi foreldra og leikskóla. Leikskólinn gefur út foreldrahandbók og skólanámskrá til að auðvelda foreldrum að kynna starfsemi leikskólans. Eins og skólanámskráin þá er foreldrahandbókin öllum aðgengileg á heimasíðu leikskólans, sjá [hér](#).

Foreldrar koma og taka þátt í ýmsum uppákomum í leikskólanum s.s. nóvemberskemmtun, skreytingu á piparkökum, foreldrakaffi og jólaballi.

### 10.1 Foreldraráð

Foreldraráð er starfandi við leikskólann samkvæmt *Lögum um leikskóla* nr. 90/2008, 11. grein. Um foreldraráð segir í lögum:

Í foreldraráði eiga samkvæmt lögum að sitja þrjár fulltrúar foreldra. Fámennum leikskóla eins og okkar er þó heimilt að sækja um undanþágu fyrir að hafa starfandi foreldraráð. Þar sem við erum lítill leikskóli á tveimur starfsstöðfum sóttum við um undanþágu að hafa aðeins tvo fulltrúa í ráðinu. Skal kosning til foreldraráðs fara fram í september eða október á ári hverju og skal kosið til eins árs í senn. Hlutverk foreldraráðs er að gefa umsagnir til leikskóla og fræðslunefndar (sbr. 2. mgr. 4. gr), um skólanámskrá og



aðrar áætlanir sem varða starfsemi leikskólans. Foreldraráð hefur umsagnarrétt um allar meiri háttar breytingar á leikskólastarfi.

Foreldraráð er vettvangur fyrir foreldra til að fylgjast náið með því starfi sem fram fer í leikskólanum, koma hugmyndum sínum á framfæri og hafa áhrif.

### **Foreldraráð veturinn 2019-2020**

Auður Björk Birgisdóttir

Ragnheiður Halldórsdóttir

### **10.2 Foreldrafundir**

Foreldrafundir eru haldnir einu sinni á ári í september eða október. Á foreldrafundum eru gefnar margvíslegar upplýsingar um leikskólastarfið. Starf vetrarins kynnt svo og skólanámskrá leikskólans, foreldrahandbókin og aðrar áætlanir í starfsemi leikskólans.

### **10.3 Foreldrasamtöl**

Í byrjun skólagöngunnar er haldinn fundur með foreldrum. Þar er farið yfir helstu þætti er varða leikskólagönguna og foreldrar fá afhent blað með helstu upplýsingum um leikskólann s.s. heimasíðuna, símanúmer, nöfn starfsmanna og fleira (sjá fylgiskjal 3). Foreldrar fylla út upplýsingablað um barnið sem starfsfólk nýtir sér við ummönnun barnsins á leikskólanum. Einnig skrifa foreldrar undir skólasamning.

Deildarstjórar veita foreldrum einkasamtal tvisvar á ári og oftast ef þurfa þykir, þar sem farið er yfir stöðu og líðan barnsins í leikskólanum. Í foreldraviðtölum gefst foreldrum tækifæri til að spyrja spurninga og veita upplýsingar um barnið.

### **10.4 Foreldrafélög**

Foreldrafélög eru starfandi við leikskólann, eitt fyrir hvora deild. Verkefni foreldrafélaganna eru margvísleg og styðja við starfið í leikskólanum. Foreldrar eru hvattir til að taka virkan þátt í starfi foreldrafélagsins.



Foreldrafélögin standa fyrir ýmsum uppákomum s.s. jólaballi, bingói, öskudagsballi og vorhátíð. Stjórnir foreldrafélaga eru kosnar á aðalfundum foreldrafélaganna á hverju hausti og skipa 3 foreldrar stjórnina.

Á Hólum er sameiginlegt foreldrafélag fyrir leik- og grunnskólann enda eru skólarnir staðsettir í sama húsnæði og mikil samvinna milli skólastiga.

### **Stjórn foreldrafélaganna veturinn 2019-2020**

#### **Hofsós**

Inga Dögg Jónsdóttir, gjaldkeri

Júlía Þórunn Jónsdóttir, ritari

Auður Björk Birgisdóttir, formaður

#### **Hólar**

Broddi Reyr Hansen, formaður

Jóel Árnason, gjaldkeri

Katharina Sommermeier, ritari

### **10.5 Mat foreldra**

Foreldrum hefur gefist kostur á að leggja mat sitt á starfsemi leikskólans í könnun sem lögð er fyrir annað hvert ár. Niðurstöður gefa kennurum leikskólans góðar vísbendingar um hvað foreldrar eru ánægðir með og hvað mætti betur fara í starfinu. Niðurstöður könnunarinnar er birt á heimasíðu leikskólans.



## 11 Sérstök verkefni

Við erum *Heilsueflandi leikskóli*. Heilsueflandi leikskóla þarf að takast á við ýmis verkefni s.s. mataræði, hreyfingu, andlega vellíðan og fleira. Í vetur vinnum við með hreyfingu.

### 11.1 Vinátta

Við keyptum námsefni hjá Barnaheill sem heitir *Vinátta* og er forvarnarverkefni gegn einelti. Verkefnið var þróað og mótað af *Mary Fonden og Red Barnet – Save the Children* í Danmörku og nefnist á dönsku *Fri for mobberi*. Verkefnið var tekið í notkun í Danmörku árið 2007 og sýna kannanir að einelti í leikskólum sem nota efnið hefur minnkað til muna. Forvarnaverkefnið byggir á að því að eineltið sé á ábyrgð hinna fullorðnu sem umgangast börnin daglega og hafa tækifæri til þess að fyrirbyggja einelti og ber í raun skylda til þess.

Verkefnið byggir á fjórum grunngildum:

**Umburðarlyndi:** Að viðurkenna og skilja mikilvægi og gildi fjölbreytileikans og koma fram við alla af virðingu.

**Virðing:** Að viðurkenna og taka tillit til allra barnanna í hópnum, að vera öllum góður félagi og virða mismunandi hátterni annarra.

**Umhyggja:** Að sýna öllum börnum áhuga, samkennd, samlíðan og hjálpsemi. Að hafa skilning á stöðu annarra.

**Hugrekki:** Að þora að láta til sín heyra og geta sett sér mörk. Að vera hugrakkur og góður félagi sem bregst við óréttlæti.

Með verkefninu er gert ráð fyrir að þátttakendur tileinki sér þessi grunngildi og þau verði samofin öllu starfi og samskiptum í leikskólasamfélaginu. Allir eru þátttakendur í verkefninu, börn, foreldrar þeirra og starfsmenn leikskólans.



## 12 Innra mat – Hversu góður er leikskólinn okkar

Samkvæmt *Lögum um leikskóla* nr. 90/2008 ber sérhverjum leikskóla að móta aðferðir til að meta uppeldisstarf, stjórnunarhætti og samskipti innan leikskólans og utan. Mat á leikskólastarfi er skipt í innra mat og ytra mat. Innra mat er framkvæmt af starfsmönnum og foreldrum leikskólans en ytra mat af Sveitarfélaginu eða Menntamálaráðuneytinu.

Í leikskólanum Tröllaborg er lögð áhersla á að meta alla þætti skólastarfsins kerfisbundið. Matið er unnið skv. skoskri sjálfsmatsaðferð sem kallast *How good is our early learning and childcare?* og gefin var út í Skotlandi árið 2016. Starfsmenn Fræðsluþjónustu Skagafjarðar þýddu aðferðina yfir á íslensku og nefnist hún *Hversu góður er leikskólinn okkar?* Íslenska þýðingin var gefin út í september 2017. Innleiðing á aðferðinni hófst á haustþingi starfsmanna leikskólanna í Skagafirði í byrjun október sl. Um árabíl notaði skólinn matsaðferðina *Barnið í brennidepli* sem var forveri þessarar nýju útgáfu, en byggir á sömu hugmyndafræði. Áætlun um innra mat er sett fram til þriggja ára í senn. Matsaðferðin er bæði samstarfsmiðuð og umbótamiðuð. Gert er ráð fyrir þátttöku allra starfsmanna í matinu eftir því sem við á.

Í meðfylgjandi töflu má sjá yfirlit yfir matsþætti skv. sjálfsmatsaðferðinni *Hversu góður er leikskólinn okkar?*, sem ráðgert er að leggja fyrir til mats og umbóta á næstu þremur árum. Lykilþættirnir þrír úr efninu eru auðkenndir með fjólubláum, bláum og grænum lit. Jafnframt er hægt að sjá yfirlit yfir hvenær kannanir Skólapúlsins eru lagðar fyrir svo og hvenær ráðgert er að skýrslur um skólastarf séu birtar.

Skólaár	2019-2020	2020-2021	2021-2022
Haustönn			
	3.3.Sköpun leikni/færni	gg. 2.7 Samstarf	gg. 3.2 Þroski og framfarir leikskólabarna



	gg. 1.4 Forysta og starfsmannastjórnun	gg. 2.1 Vernd barna	gg. 2.3 Nám, kennsla og mat
	gg. 1.5 Verklag sem stuðlar að sanngirni	gg. 2.4 Einstaklingsmiðun	gg. 2.5 Þátttaka fjölskyldna í leikskólastarfi
<b>Vorönn</b>			
	gg. 2.2 Skólanámskrá	gg. 1.3 Breytingastjórnun	gg. 1.2 Forysta í leikskólastarfi
	gg. 2.6 Samfella í skólastarfi	gg. 3.1 Velferð, jafnrétti og skóli án aðgreiningar	gg. 1.1 Umbótamiðað sjálfsmat
		Læsi	
<b>Febrúar</b>	Starfsmannakönnun Skólapúlsins		Starfsmannakönnun Skólapúlsins
<b>Mars</b>		Foreldrakönnun Skólapúlsins	

### Skýrslur birtar

<b>Nóvember</b>	Starfsáætlun	Starfsáætlun	Starfsáætlun
<b>Ágúst</b>	Sjálfsmatsskýrsla	Sjálfsmatsskýrsla	Sjálfsmatsskýrsla

### 12.1 Kannanir – Skólapúlsinn

Allir leikskólar í Sveitarfélaginu Skagafirði eru þátttakendur í Skólapúlsinum auk grunnskólanna í Skagafirði. Vefkerfi Skólapúlsins hýsir bæði verkefni Skólapúlsins og verkefni Skólavogarinnar. Skólavogin er tæki sem mörg sveitarfélög nýta, þ.á.m. Sveitarfélagið Skagafjörður. Kerfið heldur m.a. utan um ýmsar rekstrarupplýsingar um skólastarfið og skilar m.a. samanburði á viðhorfi foreldra/forsjáraðila og starfsmanna í leikskólum við aðra leikskóla landsins í gegnum kannanir Skólapúlsins. Á vef Skólapúlsins má nálgast nánari upplýsingar um aðferðafræðilegar aðferðir vefkerfisins, sjá [hér](#)



### 13 Ýmsar áætlanir

Í leikskólanum Tröllaborg eru gerðar ýmsar öryggisáætlanir s.s. vegna flensufaraldurs, eineltis, jafnréttis, óveðurs og mengunar. Allar þessar áætlanir eru aðgengilegar á heimasíðu Tröllaborgar.

- Áfallaáætlun sjá [hér](#)
- Áætlun vegna mengunar, sjá [hér](#)
- Eineltisáætlun sjá [hér](#)
- Jafnréttisáætlun sjá [hér](#)
- Móttaka nýbúa sjá [hér](#)
- Óveðursáætlun sjá [hér](#)
- Viðbragsáætlun vegna innflúensufaraldurs sjá [hér](#)
- Rýmingaráætlanir, [Hofsós](#), [Hólar](#).





## **14 Fylgiskjöl**

Fylgiskjal 1: Umsögn foreldraráðs

Fylgiskjal 2: Skóladagatal

Fylgiskjal 3: Upplýsingabæklingur fyrir foreldra



## Fylgiskjal 1

### Umsögn foreldraráðs

Starfsáætlun Tröllaborgar inniheldur greinargóða lýsingu á innra- og ytra umhverfi leikskólans jafnt sem allri þeirri starfsemi sem þar fer fram. Foreldraráð lýsir ánægju sinni með þá áherslu sem lögð er á óformlegt lestrarnám og stærðfræði í daglegu starfi leikskólans sem stuðlar að því að börnin eru betur undirbúin fyrir nám á grunnskólastigi þegar þar að kemur. Þá bindur foreldraráð miklar vonir við Vináttuverkefnið sem er vel til þess fallið að vinna geng fordómum og einelti. Jafnframt lýsir foreldraráð ánægju sinni yfir því að Tröllaborg sé Heilsueflandi leikskóli og að lögð sé eins mikil áhersla á umhverfismennt, útikennslu og almenna útiveru og raun ber vitni. Í starfsáætluninni er öflug og metnaðarfull símenntunaráætlun fyrir starfsfólk sem staðfestir áhersluna sem lögð er á faglegt starf, starfsþróun og þróunarvinnu. Foreldraráð gleðst yfir því að tímasetningu starfsmannafunda hafi verið breytt og virðist ríkja almenn ánægja bæði meðal starfsfólks og foreldra með þetta nýja fyrirkomulag.

Forgangsröðun viðhaldsverkefna er vel rökstudd.

Foreldraráð ítrekar nú **annað árið í röð**, mikilvægi þess að lóðin á Hólum verði tekin í gegn og endurskipulögð og ólöglegum leiktækjum skipt út hið fyrsta. Einnig þarf að endurnýja glugga í eldri hluta húsnæðisins. Jafnframt leggur foreldraráð áherslu á að smávægilegum verkum eins og að þússa innihurðir og mála glugga verði sinnt sem fyrst. Hvað starfsstöðina á Hofsósi varðar, þá er mikið gleðiefni að nýbygging fyrir leikskóla á svæðinu sé loksins komin í útboð og vonandi hefjast framkvæmdir þar sem fyrst. Foreldraráð vill samt sem áður benda á, að þó að núverandi leikskólahúsnæði sé bráðabirgðahúsnæði, þá má ætla að börnin verði þar í minnst ár í viðbót og því eðlilegt að sinna smávægilegu viðhaldi á húsinu.

21.11.2019

Ragnheiður Halldórsdóttir

Auður Björk Birgisdóttir



## Fylgiskjal 2

ÁGÚST	SEPTEMBER	OKTÓBER	NÓVEMBER	DESEMBER	JANÚAR	FEBRÚAR	MARS	APRÍL	MAÍ	JÚNÍ	JÚLÍ
1 F	1 S	1 Þ	1 F	1 S Fulveldisdagurinn	1 M Nýársdagur	1 L	1 S	1 M	1 F Verkalýðsdagurinn	1 M Annar í hvítasunnu	1 M
2 F	2 M	2 M	2 L	2 M	2 F	2 S	2 M	2 F	2 L	2 Þ	2 F
3 L	3 Þ	3 F	3 S	3 Þ	3 F	3 M	3 Þ Starfsmannafundur kl. 16:30-18:30	3 F	3 S	3 M	3 F
4 S	4 M	4 F	4 M	4 M	4 L	4 Þ Starfsmannafundur kl. 16:30-18:30	4 M	4 L	4 M	4 F	4 L
5 M Fridagur verzlunarmanna Leikskólinn opnar kl. 12:00 eftir sumarfrí	5 F	5 L	5 Þ Starfsmannafundur kl. 16:30-18:30	5 F	5 S	5 M	5 F	5 S Pálmásunnudagur	5 Þ Deildarfundir: Hölar kl. 16:20 Hofsós kl 16:00	5 F	5 S
6 Þ	6 F	6 S	6 M	6 F	6 M Þrettándinn	6 F Dagur leikskólans	6 F	6 M	6 M	6 L	6 M
7 M	7 L	7 M	7 F	7 L	7 Þ Starfsmannafundur kl. 16:30-18:30	7 F Dagur stærðfræðinnar	7 L	7 Þ	7 F	7 S Síðmannadagurinn	7 Þ
8 F	8 S Dagur læsis	8 Þ Starfsmannafundur kl. 16:30-18:30	8 F Baráttudagur gegn einelti	8 S	8 M	8 L	8 S	8 M	8 F	8 M	8 M
9 F	9 M	9 M	9 L	9 M	9 F	9 S	9 M	9 F Skírdagur	9 L	9 Þ	9 F
10 L	10 Þ Starfsmannafundur kl. 16:30-18:30	10 F	10 S	10 Þ	10 F	10 M	10 Þ	10 F Föstudagurinn langi	10 S	10 M	10 F
11 S	11 M	11 F Haustþing	11 M	11 M	11 L	11 Þ	11 M	11 L	11 M	11 F	11 L
12 M	12 F	12 L	12 Þ	12 F	12 S	12 M	12 F	12 S Páskadagur	12 Þ	12 F	12 S
13 Þ Starfsmannafundur kl. 16:30-18:30	13 F	13 S	13 M	13 F	13 M	13 F	13 F	13 M Annar í páskum	13 M	13 L	13 M
14 M	14 L	14 M	14 F	14 L	14 Þ	14 F	14 L	14 Þ	14 F	14 S	14 Þ
15 F Fræðsludagur	15 S	15 Þ	15 F	15 S	15 M	15 L	15 S	15 M	15 F	15 M	15 M
16 F	16 M Dagur íslenskrar náttúru	16 M	16 L Dagur íslenskrar tungu	16 M	16 F	16 S	16 M	16 F	16 L	16 Þ	16 F
17 L	17 Þ	17 F	17 S	17 Þ	17 F	17 M	17 Þ Deildarfundir: Hölar kl. 16:20 Hofsós kl 16:00	17 F	17 S	17 M Lyðveldisdagurinn	17 F
18 S	18 M	18 F	18 M	18 M	18 L	18 Þ	18 M	18 L	18 M	18 F	18 L
19 M	19 F	19 L	19 Þ Deildarfundir: Hölar kl. 16:20 Hofsós kl 16:00	19 F	19 S	19 M	19 F	19 S	19 Þ	19 F	19 S
20 Þ	20 F	20 S	20 M Dagur mannréttinda barna	20 F	20 M	20 F	20 F	20 M	20 M	20 L	20 M
21 M	21 L	21 M	21 F	21 L	21 Þ Deildarfundir: Hölar kl. 16:20 Hofsós kl 16:00	21 F	21 L	21 Þ Starfsdagur / námsferð til Finnlands	21 F Uppstigningardagur	21 S	21 Þ
22 F	22 S	22 Þ Deildarfundir: Hölar kl. 16:20 Hofsós kl 16:00	22 F	22 S	22 M	22 L	22 S	22 M Starfsdagur / námsferð til Finnlands	22 F	22 M	22 M
23 F	23 M	23 M	23 L	23 F Þorláksmessa. Fri vegna starfsmannafunda	23 F	23 S Konudagur	23 M	23 F Sumardagurinn fyrsti	23 L	23 Þ	23 F
24 L	24 Þ Deildarfundir: Hölar kl. 16:20 Hofsós kl 16:00	24 F	24 S	24 Þ Aðfangadagur jóla	24 F Bændadagur	24 M Bolludagur	31 Þ	24 F Starfsdagur / námsferð til Finnlands	24 S	24 M	24 F
25 S	25 M	25 F	25 M	25 M Jóladaur	25 L	25 Þ Sprengidagur	25 M	25 L	25 M	25 F	25 L
26 M	26 F Evrópski tungumáladagur	26 L Fyrsti vetrardagur	26 Þ	26 F Annar í jöllum	26 S	26 M Óskudagur	26 F	26 S	26 Þ	26 F Leikskólinn lokar kl. 12:00 sumarfrí hefst	26 S
27 Þ Deildarfundir: Hölar kl. 16:20 Hofsós kl 16:00	27 F	27 S	27 M	27 F Fri vegna starfsmannafunda	27 M	27 F	27 F	27 M	27 M	27 L	27 M
28 M	28 L	28 M	28 F	28 L	28 Þ	28 F	28 L	28 Þ	28 F	28 S	28 Þ
29 F	29 S	29 Þ	29 F	29 S	29 M	29 L	29 S	29 M	29 F	29 M	29 M
30 F	30 M	30 M	30 L	30 F Fri vegna deildarfunda	30 F		30 M	30 F	30 L	30 Þ	30 F
31 L		31 F		31 Þ Gamlársdagur	31 F		31 Þ Starfsmannafundur kl. 16:30-18:30		31 S Hvítasunnudagur		31 F



Leikskólinn Tröllaborg

Fylgiskjal 3



Sveitarfélagið Skagafjörður



Leikskólinn Tröllaborg

Barnaborg, Túngötu 10, Hofsós

Sími: 453-7333

Brúsabær, Hólum í Hjaltadal

Sími: 453-5760

Netfang:

brusabaer@skagafjordur.is

Starfsáætlun Tröllaborgar 2019-2020

Leikskólinn  
Tröllaborg



*Leikum saman  
og lærum*



*Upplýsingar til  
foreldra við  
upphaf  
leikskólagöngu*

**Símar og netfang:**

Barnaborg 453-7333

Brúsabær 453-5760

Leikskólastjóri 862-5606

brusabaer@skagafjordur.is



## Leikskólinn Tröllaborg

Leikskólinn Tröllaborg er tvær deildir og er rekinn á tveimur starfsstöðvum, Barnaborg á Hofsósi og Brúsabær á Hólum.



Deildarstjórar starfa á báðum deildum, Christine og Ásrún. Í hverri viku senda deildarstjórar út fréttabréf til foreldra um starfið framundan ásamt mikilvægum upplýsingum

Leikskólastjóri er Anna Árnína og hefur hún aðsetur að Hólum en einu sinni í viku er hún á Hofsósi. Sími og netfang: **862-5606**

[brusabaer@skagafjordur.is](mailto:brusabaer@skagafjordur.is)

### Brúsabær



Í Brúsabæ á Hólum er rekin ein deild fyrir börn á aldrinum 1–6 ára. Brúsabær er opin frá kl.

7:45–16:15.

Deildarstjórinn í Brúsabæ heitir Christine netf: [christineh@skagafjordur.is](mailto:christineh@skagafjordur.is)

Símanúmerið þar er: **453-5760**.

### Barnaborg



Í Barnaborg á Hofsósi er rekin ein deild fyrir börn á aldrinum 1–6 ára. Barnaborg er opin frá 8–16 mánudaga til fimmtudaga. Á föstudögum er opið frá 8:30–15.

Deildarstjórinn í Barnaborg heitir Ásrún netf: [asrunleos@skagafjordur.is](mailto:asrunleos@skagafjordur.is)

Símanúmerið þar er: **453-7333**.



### Heimasíða Tröllaborgar

[http://](http://trollaborg.skagafjordur.is/)

[trollaborg.skagafjordur.is/](http://trollaborg.skagafjordur.is/)

Á heimasíðu leikskólans er að finna allar upplýsingar um starfsemina. Meðal þess sem þar er að finna er skólanámskrá leikskólans, fréttir af starfinu, skóladagatal og ýmsar viðbragðsáætlanir. Helstu upplýsingar til foreldra eru á eftirtöldum stöðum:

- Undir flípanum „Deildir“ er að finna upplýsingar um hverja deild fyrir sig.
- Undir flípanum „Foreldrar“ er foreldrahandbók leikskólans ásamt ýmsum fróðleik til foreldra.

Á heimasíðunni er einnig viðburðadagatal þar sem helstu viðburðir eru settir inn.

Leikskólinn Tröllaborg