



STARFSÁÆTLUN 2017 -2018

Leikskólinn Tröllaborg



Leikum saman og lærum



Efnisyfirlit

Inngangur	5
1 Hagnýtar upplýsingar	6
1.1 Opnunartími Tröllaborgar	6
2 Skólahúsnæði.....	7
2.1 Tröllaborg Hofsósi	7
2.2 Tröllaborg Hólum.....	7
2.3 Viðhald 2017-2018	8
3 Fæðismál Tröllaborgar	9
4 Starfsrammi Tröllaborgar	10
4.1 Barnafjöldi og lengd dvalartíma	10
4.2 Aðlögun	11
5 Starfsmannahald	12
5.1 Skipurit.....	13
5.2 Starfsþróunarsamtöl	13
5.3 Símenntunaráætlun	14
6 Áherslu atriði Tröllaborgar.....	15
6.1 Leikur	15
6.2 Grænfáninn	16
6.3 SMT	16
6.3.1 SET listinn	16
6.4 Læsi	17
6.5 Stærðfræði.....	17
7 Skólastarfið 2017-2018	18
7.1 Skólanámskrá.....	21
7.1.1 Endurskoðun skólanámskrár.....	21



7.2	Þroski og framfarir.....	21
7.3	Íslenski málhjóðamælirinn	22
7.4	Tras	22
7.5	Matslisti Gerd Strand	22
7.6	Hljóm-2	22
7.7	Íslenski þroskalistinn	22
7.8	AAL - listi	23
7.9	Grænfánaverkefnið.....	23
7.10	Útikennsla	23
7.11	SMT.....	23
7.12	Læsi	26
7.13	Stærðfræði	27
7.14	Ipad.....	27
7.15	Skapandi starf.....	27
7.16	Leikur	28
7.17	Samstarf milli deilda leikskólans.....	28
8	Samstarf leik- og grunnskóla	29
8.1	Fimm ára börnin og grunnskólinn	29
8.2	Samráðsfundir við skólaskipti.....	29
8.3	Sameiginlegir viðburðir:	29
9	Fjölskylduþjónusta	30
10	Foreldrasamstarf	31
10.1	Foreldraráð	31
10.2	Foreldrafundir	31
10.3	Foreldrasamtöl	32



10.4	Foreldrafélög	32
10.5	Mat foreldra	32
11	Sérstök verkefni	33
11.1	Heilsuleikskóli	33
11.2	Vinátta	33
12	Innra mat – Hversu góður er leikskólinn okkar	34
12.1	Kannanir - Skólapúlsinn	35
13	Ýmsar áætlanir	36
14	Fylgiskjöl	37



Inngangur

Samkvæmt *Lögum um leikskóla* nr. 90/2008 vinna leikskólar eftir *Aðalnámskrá leikskóla*. Leikskólar gera starfsáætlun þar sem gerð er grein fyrir starfsemi svo sem skóladagatali og öðru því sem varðar starfsemi leikskólans. Í áætluninni er gerð grein fyrir skólahúsnæði, leikskólalóð, umhverfi leikskólans, barnafjölda, starfsmannahaldi og ýmsum verkfærum og matslistum sem notaðir eru. Gerð er áætlun um hvernig við ætlum að vinna með börnunum, samstarfi við grunnskóla og foreldra. Þessi áætlun er því heildstætt yfirlit yfir starfið og það sem því tengist og hefur áhrif á það hvernig unnið er.

Í lok skólaársins förum við yfir og metum starfsáætlunina og það mat fylgir sjálfsmatsskýrslu leikakólans sem kemur út 15. september ár hvert.

Í fylgiskjali 1 er umsögn foreldráðs um starfsáætlunina.



1 Hagnýtar upplýsingar

Heimilisföng og símanúmer

- Tröllaborg Hólum, 551 Sauðárkrókur
Sími: 453-5760
- Tröllaborg Hofsósi, Túngötu 10, 565 Hofsós
Sími: 453-7333

Leikskólastjóri:

- Anna Árnína Stefánsdóttir
Sími: 862-5606
Netfang: brusabaer@skagafjordur.is

Staðgengill leikskólastjóra

- Eyrún Berta Guðmundsdóttir
Netfang: eyrunb@skagafjordur.is

Deildarstjórar:

- Ásrún Leósdóttir, Barnaborg Hofsósi
Netfang: asrunleos@skagafjordur.is
- Christine Hellwig, Brúsabæ Hólum
Netfang: christineh@skagafjordur.is

Viðtalstímar: Viðtalstímar leikskólastjóra og deildarstjóra eru eftir samkomulagi.

Heimasíða Tröllaborgar: <http://trollaborg.skagafjordur.is>

1.1 Opnunartími Tröllaborgar

Leikskólinn Tröllaborg er tveggja deilda leikskóli starfræktur í tveimur byggðalögum. Opnunartíminn er mismunandi eftir deildum og ræðst það af notkunarpörf.

Á Hofsósi er opnunartíminn:

- Mánudag til fimmtudags er opið frá kl. 08:00 til kl. 16:00
- Föstudaga er opið frá kl. 08:30 til kl. 15:00.

Á Hólum er opnunartíminn:

- Frá kl. 07:45 til kl. 16:15 alla daga vikunnar.



2 Skólahúsnæði

Haustið 2003 var ákveðið að sameina leikskólana austan Vatna og ráða einn leikskólastjóra. Leikskólinn fékk nafnið Tröllaborg. Hvor deild hefur þó haldið sínum sérkennum og nafni.

2.1 Tröllaborg Hofsósi

Tröllaborg á Hofsósi, áður Leikskólinn Barnaborg, var stofnaður árið 1981 af foreldrum leikskólabarna. Hofsóshreppur skaffaði húsnæði en foreldrar sáu um reksturinn fyrstu tvö árin. Þá tók Hofsóshreppur við rekstrinum þar til að Sveitarfélagið Skagafjörður tók við eftir sameiningu hreppanna árið 1999. Leikskólinn var í leiguhúsnæði tvö fyrstu árin. Árið 1982 var húsnæðið við Suðurbraut 7 á Hofsósi tekið á leigu og ári seinna keypti Hofsóshreppur húseignina og var leikskólinn þar til húsa út apríl 2017. Þegar leikskólinn opnaði eftir sumarfrí haustið 2016 var megn myglulykt í húsinu og kom þá í ljós að verulegur myglusveppur var í þaki hússins. Hafist var handa við að finna leikskólanum annað húsnæði og 1. maí 2017 flutti leikskólinn í Túngötu 10 og verður þar næstu tvö árin. Ákveðið var að byggja nýjan leikskóla og mun sú bygging verða viðbygging við grunnskólann.

2.2 Tröllaborg Hólum

Tröllaborg á Hólum, áður Leikskólinn Brúsabær, hóf starfsemi sína haustið 1985. Leikskólinn var rekinn af foreldrum fyrstu árin en þá tók Hólahreppur við rekstrinum og kom Viðvíkurhreppur þar inn að hluta. Börnum á svæðinu fjölgaði ört og árið 1998 var ákveðið að Hóla- og Viðvíkurhreppur myndu standa saman að nýrri leikskólabyggingu. Ákveðið var að byggja við grunnskóla staðarins og samnýta mötuneyti og efla samvinnu við grunnskólann. Í janúar 1999 flutti leikskólinn í nýja húsnæðið sem er 112 m². Breytingar voru gerðar á grunnskólahúsnæðinu árið 2008 og rýmkað um fyrir leikskólanum. Skrifstofa leikskólastjóra og undirbúningsaðstaða fyrir starfsmenn var flutt þangað inn. Einnig eru tvær litlar stofur sem eru samnýttar af leik- og grunnskólanum eftir því sem þurfa þykir. Alls geta því allt að 40 börn dvalið samtímis í leikskólanum eftir þessar breytingar. Húsnæðið er í góðu standi og þægilegt að vinna í því, bæði fyrir börn og starfsmenn.

Samnýting á mötuneyti og samvinna við grunnskólann hefur tekist mjög vel.

Leikskólalóðin er 1800 m². með bílplani. Allt umhverfi leikskólans er skógi vaxið og nýtt vel til leikja og rannsókna.



2.3 Viðhald 2017-2018

Viðhald áhalda og tækja

Eins og staðan er núna er ekkert sem þarfnast viðhalds

Viðhald innanstokksmuna

Það stýttist í að við þurfum að endurnýja stóla á Hólum.

Á Hofsósi eigum við eftir að setja hljóðdempandi dúka á borðin.

Viðhald húsnæðis

Hólar

- Það þarf að pússa upp flestar innihurðir, börnin eru farin að fá flísar úr þeim.
- Gluggar á skólahúsnæðinu - Gluggarnir á gamla hlutanum eru orðnir fúnir og þarfnast endurnýjunar, á nýrri hlutanum þyrfti að mála alla glugga bæði úti sem inni. Einnig þarf að mála allar útidyrhurðar.

Hofsós

Þar sem húsnæðið er bráðabirgðar húsnæði og var lagað áður en við fluttum inn er ekkert sem þarfnast viðhalds.

Viðhald lóðar

Hólar

- Lóðin - Lóðin er ekki í góðu ástandi og þyrfti að taka í gegn og skipuleggja upp á nýtt.
- Vegasalt - Skipta þarf út vegasalti en þessi gerð sem er núna er ólögleg.
- Sorp – Setja þarf flokkunnargáma svo við getum farið að flokka rusl eins og aðrir íbúar í Skagafirði.
- Aðkoman að leikskólanum - Ganga þarf frá aðkomu að leikskólanum, leikskólinn var byggður 1999 og það hefur aldrei verið klárað að ganga frá þeim hluta. Það er mikið myrkur frá bílastæði og inn á lóð leikskólans.
- Merkingar – Vantar merkinu sem vísar á að hér sé leikskóli og einnig merkingu þar sem fólk er hvatt til að skilja ekki bifreiðar eftir í gangi.

Hofsós

Þar sem lóðin var aðlöguð að okkur áður en við fluttum inn og þetta er aðeins til tveggja ára þá er ekkert sem þarfnast viðhalds.



3 Fæðismál Tröllaborgar

Þar sem leikskólinn er rekinn í tveimur byggðakjörnum eru tvö mötuneyti. Börnin fá morgunmat, hádegismat og hressingu seinnipartinn. Á báðum stöðum er maturinn eldaður frá grunni.

Á Hólum er mötuneytið samrekið með grunnskólanum og matast börnin í matsal grunnskólans. Þar sem mötuneyti grunnskólans að Hólum er rekið af grunnskólanum eru fæðisgjöld nemenda og starfsfólks millifærð yfir á grunnskólann einu sinni til tvisvar á ári.

Við skipulagningu matseðils er farið eftir ráðleggingum Lýðheilsustöðvar og markmiðum manneldisráðs.

- Kl. 08:30 er morgunmatur. Í morgunmat fá börnin morgunkorn, súrmjólk, brauð eða hafragraut. Alltaf er gefið lýsi með morgunmatnum.
- 10:15 Ávaxtatími.
- 12:00 Hádegismatur. Tvisvar í viku fá börnin fisk og tvisvar í viku kjötmáltíð. Einu sinni í viku er súpa og salatbar. Það er misjafnt hvernig „súpa“ er í boði t.d. skyr, mjólkurgrautur, kjúklingasúpa, kjötsúpa eða grænmetisúpa. Með þessari máltíð fá börnin brauð, grænmeti og ávexti.
- 15:00 Nónhressing. Mjólk og brauð með mismunandi áleggi og einnig ávextir.



4 Starfsrammi Tröllaborgar

Starfið í leikskólanum mótast af þeim börnum sem þar dvelja, aldri þeirra, þroska og þörfum. Í vetur dvelja 25 börn í leikskólanum Eftir áramót bætast svo við 2 börn.

4.1 Barnafjöldi og lengd dvalartíma

Þar sem Tröllaborg er rekin á tveimur starfsstöðvum þá eru þrjár töflur. Tafla 1 sýnir heildarfjölda og dvalartíma, töflur 2 og 3 sýna skiptingu milli deilda.

Tafla 1.

Heildarfjöldi í Tröllaborg veturinn 2017-2018						viðvera í klst.					
fæðingarár	fjöldi	drengir	stúlkur	stuðningur	annað móðurmál	8	7	6	5	4	alls
2012	8	4	4	4	0	3	2	1	0	2	52
2013	3	2	1		1	3	0	0	0	0	24
2014	8	4	4	1	0	3	3	2	0	0	57
2015	3	2	1		1	1	1	1	0	0	21
2016	3	2	1			1	0	0	2	0	18
alls	22	14	8	5	2	11	6	4	2	2	172

Tafla 2.

Hofsós veturinn 2017-2018						viðvera í klst.					
fæðingarár	fjöldi	drengir	stúlkur	stuðningur	annað móðurmál	8	7	6	5	4	alls
2012	6	3	3	3		1	2	1	0	2	36
2013	0	0	0			0	0	0	0	0	0
2014	4	1	3			0	3	1	0	0	27
2015	1	0	1			0	1	0	0	0	7
2016	0	0	0			0	0	0	0	0	0
alls	11	4	7	3	0	1	6	2	0	0	70

**Tafla 3.**

Hólar veturinn 2017-2018						viðvera í klst.					
fæðingarár	fjöldi	drengir	stúlkur	stuðningur	annað móturmál	8	7	6	5	4	alls
2012	2	1	1	1	0	2	0	0	0	0	16
2013	3	2	1	0	1	3					24
2014	4	3	1	1	0	3		1			30
2015	2	2	0	0	1	1		1			14
2016	3	2	1	0		1			2		18
alls	14	10	4	2	2	10	0	2	2	0	102

4.2 Aðlögun

Aðlögun barna er í flestum tilfellum í ágúst þó kemur fyrir að hún dragist fram í byrjun september. Það er misjafnt hve mörg börn eru í aðlögun í einu, á Hólum ræðst það að miklu leyti af aðsókn nemenda í Háskólann.

Aðlögun tekur yfirleitt eina viku og eru tímasetningar skipulagðar í samráði við foreldra. Ekki hefur verið mikið um að það sé flutningur milli deilda hér en hefur þó komið fyrir og fer þá sama aðlögunarferli í gang.



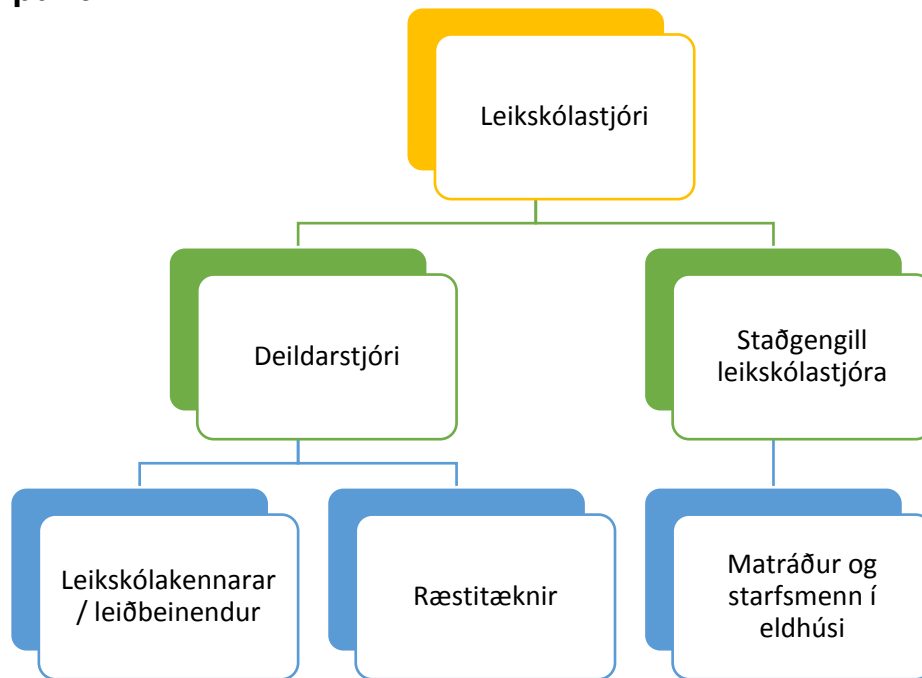
5 Starfsmannahald

Í vetur verða samtals níu starfsmenn í Tröllaborg fjórir á Hofsósi og fjórir á Hólum auk leikskólastjóra.

Starfsheiti	fjöldi	starfshlutfall	menntunarstig, fjöldi					
			Leikskólakennari	Proskapjálfi	Önnur uppeldismenntun	Diplomanám	Leikskólaliði	Óraglærðir
Leikskólastjóri	1	1	1					
Aðstoðarleikskólastjóri								
Leikskólakennari/starfsmaður á deild	5	4,78	3				1	1
Sérkennslustjóri/verkefnastjóri námsaðlögunar								
Sérkennari/stuðningsaðili								
Starfsmaður í eldhúsi	1	0,63						
Starfsm. á deild og ræsting (blönduð staða)	1	0,91						
Starfsm. á deild, eldhúsi og ræstingu (blönduð staða)	1	1						
Starfsmaður í ræstingu								
Annað								
Alls	9	8,32	4	0	0	0	1	1



5.1 Skipurit



- **Leikskólastjóri** stjórnar daglegri starfsemi leikskólans, hann ber rekstrarlega sem faglega ábyrgð á starfi leikskólans.
- **Staðgengill leikskólastjóra** sinnir störfum leikskólastjóra ef hann er fjarverandi um lengir tíma.
- **Deildarstjóri** stjórnar daglegu starfi deildarinnar, vinnu að uppeldi og menntun barnanna og er faglegur leiðtogi fyrir starfsmenn og foreldra.
- **Leikskólakennari** vinnur að uppeldi og menntun barnanna, tekur þátt í skipulagningu faglegs starfs deildarinnar undir stjórn deildarstjóra.
- **Leiðbeinandi** starfar samkvæmt starfslýsingu leikskólakennara undir stjórn deildarstjóra og leikskólakennara.
- **Matráður og starfsmenn í eldhúsi** Sjá um matseld og búa til matseðil fyrir mánuðinn í samvinnu við leikskólastjóra og deildarstjóra.
- **Ræstitæknir** sér um öll þrif á húsnæði leikskólans og afleysingu inn á deild.

5.2 Starfsþróunarsamtöl

Einu sinni á ári fara starfsmenn í starfsþróunarsamtal hjá leikskólastjóra. Þegar starfsmaðurinn er boðaður í viðtalið fær hann undirbúningsblað svo hann geti sem best undirbúið sig fyrir samtalið.



Tilgangur samtalsins er að gefa starfsmönnum og yfirmönnum tækifæri til að ræða saman við þægilegar aðstæður þar sem starfið, frammistaða og framtíðin eru rædd og um leið bæta samstarfið og auka starfsánægju.

5.3 Símenntunaráætlun

Á hverju hausti gerum við símenntunaráætlun fyrir næsta starfsár. Einnig er fylgst vel með öllum þeim námskeiðum og ráðstefnum sem eru í boði og starfsmenn hvattir til að nýta sér.

Símenntunaráætlun fyrir veturinn 2017-2018

- **Ágúst** – Fræðsludagur skóla í Skagafirði - allir starfsmenn
- **September** – Íslenski máhljóðamælirinn – tveir starfsmenn
- **Október:**
 - Haustþing – sjálfsmat og Lubbi finnur málbein – allir starfsmenn
 - Líkamsbeiting og vinnutækni – allir starfsmenn
 - Vinnátta, námskeið hjá Barnaheillum – þrír starfsmenn
- **Nóvember:**
 - Heilsuefling og næring – allir starfsmenn
 - Andleg vellíðan í starfi – allir starfsmenn
- **Eftir áramót:**

Engin námskeið eru skipulögð eftir áramót en starfsmenn eru hvattir til að sækja námskeið sem Sveitarfélagið Skagafjörður býður upp á og eru skipulögð af Farskólanum og verða auglýst eftir áramót.



6 Áherslu atriði Tröllaborgar

Í Tröllaborg er unnið eftir Aðalnámskrá leikskóla. Kenningar Deweys og Vygotskys eru notaðar til grundvallar í starfi leiksólans. Dewey lagði áherslu á það að lifa og læra væru samofnir þættir. Börn þurfa að fá að rannsaka og prófa til að öðlast aukna þekkingu. Vygotsky taldi nám eiga sér stað í félagslegu samhengi milli barns og einstaklings sem hefur meiri þekkingu.

Markmið Tröllaborgar eru að styðja við og efla:

- leikinn.
- málörvun, málskilning og læsi.
- félagslega færni
- umhverfismennt
- skapandi starf

Markmiðunum náum við með því að gefa góðan tíma til leikja og bjóða upp á fjölbreyttan efnivið. Í minni hópum er unnið með sérstök viðfangsefni t.d. Lubba sem er máörvunarefni og numicon stærðfræðikubba. Einnig nýtum við nýtum verkfæri eins og Grænfánann og SMT.

6.1 Leikur

Í Tröllaborg er lögð mikil áhersla á leikinn og er mest allt nám sem fram fer í leikskólanum fléttað inn í leikinn. Hugað er sérstaklega vel að því að börnin hafi næg tækifæri til að leika sér. Leikefni leikskólans eru fjölbreytt og miða að því að allir fái notið sín eftir áhugasviðum og þroska. Hvert tækifæri er notað til ýmissa hreyfileikja bæði úti og inni.

Í gegnum leikinn fá börnin meðal annars tækifæri til að:

- skapa leikinn úr eigin hugarheimi,
- taka ákvarðanir á eigin forsendum,
- leita lausna,
- endurspegla reynsluheim sinn,
- einbeita sér,
- fá útrás fyrir tilfinningar sínar,
- taka tillit til annarra,
- öðlast samkennd og vináttu.



6.2 Grænfáninn

Við fengum Grænfána afhentann í fjórða skipti nú í apríl en hafð dregist að við fengjum hann vegna mistaka hjá Landvernd. Við höfum nú ákveðið að hvíla okkur á þessu verkefni og sækja ekki um nýjan fána hjá grænfánaverkefninu á vegum Landverndar. Við munum samt starfa áfram á þessari braut og flétta umhverfismennt í daglega starfið okkar eins og við höfum gert síðustu árin. Útikennslan er orðið fastur líður í skipulaginu okkar og í gengnum SMT – verkefni okkar í leikskólanum erum við að kenna þeim mikilvægi þess að ganga vel um nátturuna okkar t.d. með því að spara sápu, vatn og rafmagn einnig, og ekki síst hvað það er mikilvægt að við göngum vel um, bæði úti sem inni.

6.3 SMT

Markmið SMT-skólaferni (hafnfirsk útfærsla á bandarísku aðferðinni Positive Behavior Support/PBS) er að skapa gott andrúmsloft og tryggja öryggi og velferð nemenda og kennara. Lögð er áhersla á að koma í veg fyrir og draga úr óæskilegri hegðun nemenda með því að kenna og þjálfra félagsferni, gefa jákvæðri hegðun meiri gaum með markvissum hætti og samræma viðbrögð starfsfólks gagnvart nemendum sem sýna óæskilega hegðun.

6.3.1 SET listinn

Til að geta fylgst með framvindu verkefnisins í leikskólum í Skagafirði hefur verið ákveðið að meta starfsárangur SMT á hverjum leikskóla fyrir sig með því að fylla út SET- lista.

SET listinn er matstæki til að meta árangur og uppbyggingu SMT- skólaferni skóla. Listinn er lagður fyrir með viðtölum við börn, starfsfólk og stjórnendur leikskóla, með áhorfi í skólanum sjálfum og með því að greina handbækur og önnur SMT gögn. Niðurstöður listans eiga að hjálpa viðkomandi skóla að þróa, endurskoða og/eða bæta SMT, skólaferni í starfinu.

Matsþættir SET listans eru eftirfarandi:

- Reglur skilgreindar
- Reglur kenndar
- Viðbrögð við æskilegri og óæskilegri hegðun
- Skipulagt og fyrirsjáanlegt umhverfi
- Eftirlit og ákvarðanatáka
- Þátttaka foreldra/forsjáraðila
- Stjórnun



Viðmið fyrir fullnægjandi SMT skólafærni er að heildarmeðaltal skólans mælist 80% eða meira í matspáttum. Þegar matspáttir mælast undir 80% ber starfsfólki að ígrunda niðurstöður og setja fram umbótaáætlun.

6.4 Læsi

Í leikskólanum Tröllaborg er lögð áhersla á lestrarnám leikskólabarna. Þegar barn byrjar skólagöngu sína í Tröllaborg byrjar það um leið óformlegt lestrarnám. Í leikskólanum er lestrarhvetjandi umhverfi þar sem lögð er áhersla á sjónræna meðvitund barnanna um rituð tákni með því að hafa flesta hluti í umhverfinu merkta og í þeirra augnhæð. Börn læra að þekkja orðmyndir eins og nöfnin sín þegar þau draga þjónn dagsins.

Börnin hafa aðgang að bókasafni leikskólans. Einu sinni í viku mega þau velja sér bækur til að taka með heim. Börnin hafa aðgang að bókum alla daga og er lesið fyrir þau daglega.

Lesturinn tengist inn í samstarfið við grunnskólann og er sérstaklega getið um það í kaflanum um samstarf skólastiganna.

6.5 Stærðfræði

Leikskólinn Tröllaborg leggur áherslu á ýmis konar bygginga-, flokkunar- og röðunarleiki til að efla stærðfræðilega hugsun. Við notum stærðfræðikubba sem heita numicon. Þar að auki vinnur skólahópurinn alltaf með verkefnabókina *Kátt er í Kynjadal* Einnig nýtir leikskólinn verkefni úr námsefninu *Sproti 1*. Í útikennslunni eru gerðar mælingar, kannanir sem eru skráðar í súluritum og verkefni tengd formum og fjölda.



7 Skólastarfið 2017-2018

Starfið í Tröllaborg er fjölbreytt og er megin markmiðið að öllum líði vel og fá notið sín á eigin forsendum. Á hverju vori er gert skóladagatal þar sem fram koma starfsdagar og helstu uppákomudagar leikskólans, skóladagatalið er á heimasíðu leikskólans og fylgir einnig með sem fylgiskjal (sjá fylgiskjal 2). Starfsmenn gera kennsluáætlun þar sem fram kemur dagskipulagið og hvernig starfinu er skipt niður á hvern mánuð. Inn í þetta skipulag er svo fléttað ýmsum hefðum sem eru samofnar starfinu. Einnig er gerð sérstök ársáætlun fyrir hvora deild þar sem allir helstu atburðir skólaársins eru settir inn.

Dagskipulag í Tröllaborg	
07:45 - 08:30	Rólegur leikur inni
08:30 - 09:00	Morgunmatur
09:00 - 10:15	Útivist
10:15 - 10:30	Ávextir
10:30 - 11:30	Skipulagt starf/Leikur
11:30 - 12:00	Samverustund
12:00 - 12:40	Hádegismatur
12:30 - 13:00	Lestur/róleg stund
13:00 - 15:00	Skipulagt starf/Leikur úti/inni
15:00 - 15:30	Nónhressing
15:30 - 16:15	Leikur inni/úti

**Starfsáætlun Brúsabær 2017-2018**

Ágúst	September	Október	Nóvember	Desember	Janúar	Febrúar	Mars	Apríl	Mái	Júní
Aðlögun	4. Hópastarf hefst	Sláturgerð	Búa til jólagjafir	1. Jóladagatal/ Jólaskreyting	8. Hópastarf hefst		1. Grímuball		12. Hópastarfi lýkur	
	5. Bókasafn opnar	9. Dansvika hefst	Foreldraviðtöl	Piparköku- bakstur með grunnskólanum	9. Útikennsla hefst	6. Dagur leikskólans	18. Páskaföndur	Þemavika	17. Myndlistar- sýning	
	8. Dagur læsis	18. Vinadagur	16. Dagur íslenskrar tungu	Piparköku- málun með grunnskólanum	Búa til Þorra- kórónur	8. Búa til bolluvendi	Skólaheimsókn 5 ára barna	25. Umhverfis- dagur	22. Bókasafn lokar	
	5.-9. Bókavika	20. Jól í skókassa	18. Haust- skemmtun	1. Hópastarfi lýkur	27. Þorrablót	Foreldraviðtöl		Sæluviku- leikisýning	24. Útikennslu lýkur	
29. Útikennla byrjar	16. Dagur íslenskrar náttúru			19. Útikennslu lýkur						
Afmæli 30.			Afmæli 9.	19. Litlu jólin		Afmæli 22.	Afmæli 15.		Afmæli 31.	Afmæli 22.



Barnaborg 2017-18

Ágúst	September	Október	Nóvember	Desember	Janúar	Febrúar	Mars	Apríl	Mái	Júní
	4. Hópastarf hefst/ stafur vikunnar	11. Sláturgerð	10. foreldraviðtöl	1. Jólaskreyting	4. svartur dagur	1. fjólublár dagur	8. Rauður dagur	23. - 27. Þemavika	9. skipulögðu starfi lýkur	Gönguferðir 1.x í viku
Berjatínsla	5. Bókasafn opnar	13. Bleikur dagur	7. Grár dagur	1. Jóladagatal	8. Hópastarf hefst	6. Dagur leikskólans	19. - 23. Páskaföndur	Bókasafn lokar	skóla- heimsóknir?	
Gönguferðir 1.x í viku	6.Útinám byrjar	17. Jól í skókassa	16. Dagur íslenskrar tungu	5. Piparköku- bakstur	10. útinám hefst	14. Grímuball	General- prufa?	Umhverfis- dagur	Skólahópur í þemavinnu í grunnskóla	Grill foreldra félagsins
24. Gulur dagur	7. Íþróttir og myndlist byrja	18. Vina- dagurinn	28. Hópastarfi lýkur	12. Piparköku- málun	11. íþróttir/ myndlist byrjar aftur	Foreldra- viðtöl		skóla- heimsóknir?	Gönguferðir	7. Appelsínu gulur dagur
	8. Dagur læsi	9.-12. dans- kennsla	Íþróttir skólahópur	13.útinámi lýkur/ hvítur dagur	18. - 24. Búa til Þorra kórónur	5. - 9. búa til bolluvendi			Myndlistar- sýning	
	5. -9. Bókavika	12. Vinakaffi í grunnskóla	17. Haust- skemmtun	19. Litlu Jólin		19. - 23. dans- kennsla		2. blár dagur	3. Brúnn dagur	
	14. Grænn dagur		Jólagjafir	18. - 22. föndur og rólegheit	25. Þorablót			Sæluvika?	útskift	
14. Afmæli	18. Afmæli		20. Afmæli			20. afmæli	22. Afmæli		30. afmæli	26. Afmæli



7.1 Skólanámskrá

Ný *Aðalnámskrá leikskóla* var gefin út af menntamálaráðuneytinu árið 2011 og er gerð á grundvelli 13.gr. *Laga um leikskóla* nr. 90/2008. Aðalnámskráin er leiðarvísir fyrir allt leikskólastarf.

Í aðalnámskránni kemur fram að hver og einn leikskóli skuli semja sína eigin skólanámskrá. Í skólanámskránni eiga helstu áhersluatriði í starfsháttum og uppeldissýn leikskólans að koma fram, auk þeirra séreinkenna sem leikskólinn býr yfir. Skólanámskráin er yfirlýsing um þá hugmyndafræði, skipulag, vinnubrögð og gildi sem lögð eru til grundvallar í starfi leikskólans. Skólanámskráin:

- gerir leikskólastarfið sýnilegra,
- veitir yfirsýn yfir allar forsendur í rekstri leikskóla,
- veitir heildarsýn yfir uppeldisstarfið,
- gerir leikskólastarfið markvissara og auðveldara,
- gefur starfsfólki skýrar upplýsingar um hvers er vænst af því,
- gerir nýliðum auðveldara að komast inn í starfið,
- auðveldar markvisst samstarf við foreldra og aðra samstarfsaðila.

Skólanámskráin er öllum aðgengileg á heimasíðu leikskólans, sjá [hér](#).

7.1.1 Endurskoðun skólanámskrár

Ný og endurbætt skólanámskrá Tröllaborgar leit dagsins ljós haustið 2015. Það er því komið að því að endurskoða hana aftur og átti því verki að vera lokið fyrir byrjun skólaárs 2017. Það tókst ekki en er stefnt á að þessu verði lokið í lok janúar 2018.

7.2 Þroski og framfarir

Leikskólakennarar leggja mat sitt á almennan þroska barnanna út frá þekkingu sinni, reynslu og viðmiðum við barnahópinn hverju sinni. Leikskólakennarar fylla út sérstakt eyðublað eftir því sem þroski og þekking barnsins eykst. Þannig er hægt að fylgjast með þroskaferli barnsins.

Til að stuðla enn frekar að faglegum og markvissum vinnubrögðum í leikskólanum eru notaðir matslistarnir Tras og Gerd Strand ásamt skimuninum Íslenski málhljóðamælirinn og Hljóm-2. Ef grunur er um þroskafrávik er notað við nánari greiningar:

- Smábarnalistann
- Íslenski þroskalistann
- AAL listann

Ef barnið kemur ekki vel út í þessum athugunum er vísað til annarra sérfræðinga en aldrei án samþykkis foreldra/forsjáraðila.



7.3 Íslenski málhjóðamælinn

Íslenski málhjóðamælinn er íslenskt skimunarpróf í spjaldtölvu sem metur framburð, hjóðkerfispætti og skiljanleika tals hjá öllum börnum frá tveggja aldri. Málhjóðamælinn gefur strax niðurstöður um stöðu í framburði og upplýsir hvaða málhjóð þarf að þjálf.

7.4 Tras

Tras er skráning á málþroska barna á leikskólaaldri. Barnið er metið þegar það er rúmlega tveggja ára og síðan á hálfis árs fresti fram að fimm ára aldri. Skráningin gefur vísendingar um hvar barn er stadd í málþroska á ákveðnum tímamarki og hvernig málþroski þess þróast.

7.5 Matslisti Gerd Strand

Matslisti eftir Gerd Strand er huglægur matslisti sem tekur yfir:

- gróf- og fínhyfingar
- hegðun
- mál og tal
- virkni
- samskipti
- þekkingu

Með þessari könnun fæst skýrari mynd af stöðu nemenda styrkir stöðu þeirra í samvinnu við foreldra, samstarfsfólk og aðra sérfræðinga. Matlistinn er byggður upp með fjögurra ára „meðalnemanda“ í huga. Við fyllum þennan lista út fyrir öll fjögurra ára börn í október.

7.6 Hljóm-2

Hljóm-2 er athugun á hljóð- og málvitund barna. Hún er lögð fyrir elsta árganginn í október. Með því að leggja fyrir börnin Hljóm-2 prófið er hægt að finna fyrir út hvaða börn eru líkleg til að lenda í lestrarerfiðleikum síðar. Þessi gögn fylgja svo barninu í grunnskólann og getur grunnskólinn þá strax farið að vinna með barninu.

Unnið er út frá niðurstöðum Hljóms-2 í málrækt á skólaárinu og þá ekki bundið eingöngu við skólahópinn heldur er farið alveg niður í tveggja ára börnin og unnið með þá þætti sem ekki komu vel út á hljómprófinu.

7.7 Íslenski þroskalistinn

Ef grunur er um einhver þroskafrávik hjá barni eru foreldrar þess beðnir um að fylla út Íslenska þroskalistann eða Smábarnalistann sem taka báðir mið af mál- og hreyfiþroska barna. Leikskólakennari fer svo yfir listann og metur hvort frekari aðgerða sé þörf og kynni foreldrum niðurstöðurnar.



7.8 AAL - listi

AAL- listinn var hannaður sem athugunarlisti fyrir starfsfólk leikskóla til að kanna atferli barna, ef áhyggur eru fyrir hendi varðandi erfiðlileika hjá börnum. Mælitækið gefur skipulega og hlutlæga lýsingu á atferli barna í þeim tilgangi að finna þau börn sem eru með tilfinningaleg vandamál og hegðunarerfiðleika svo hægt sé að veita þeim viðeigandi stuðning.

7.9 Grænfánaverkefnið

Í lok skólaársins 2015-2016 var send umsókn um að leikskólanum yrði veittur grænfáni í fjórða sinn. Vegna mannbreytinga og annarra óviðráðanlegra orsaka frestaðst útektin fram í janúar 2017 nærri ári eftir að umsókin fór frá okkur. Afhending fánans fór svo fram 18. apríl 2017. Sameiginleg ákvörðun starfsmanna var svo að segja sig frá verkefninu í bili. Við munum þó halda áfram að starfa í anda Grænfánans.

7.10 Útikennsla

Útikennsla er einu sinni í viku þar sem öll börnin fara út í sitt nánasta umhverfi og vinna fjölbreytt verkefni sem tengjast markmiðum okkar úr skólanámskránni. Á skólaárinu 2017-2018 verður skipulagið þannig:

- Á Hólum er útinám milli 10:00 og 11:00 á þriðjudögum. Þar taka þátt fjöggra og fimm ára börnin ásamt 2.- 4. bekk grunnskólans.
- Á Hofsósi er útinám milli 10:00 og 11:30 á miðvikudögum. Þar taka fimm ára börnin þátt. Frá byrjun mars taka tveggja og þriggja ára börnin þátt í annað hvort skipti.

7.11 SMT

Leikskólinn Tröllaborg er sjálfstæður SMT-leikskóli. Sjálfstæðir SMT-leikskólar þurfa ekki utanaðkomandi aðstoð við utanumhald um kennslu reglna og skráningu á hegðunarfrávikum. Innan leikskólans er sjálfstætt starfandi lausnateymi vegna nemenda með hegðunar- og samskiptaörðugleika. Í teyminu situr leikskólastjóri og deildarstjórar. Hlutverk teymisins er að vera ráðgefandi aðili við kennara vegna samskipta- og hegðunarerfiðleika nemenda. Teymið hittist tvisvar á önn, klukkustund í senn á skólaárinu 2017-2018.

Kennsluáætlun SMT á Hólum 2017-2018

Gert er ráð fyrir að fylla út í þríhyrninginn fyrstu vikuna í október og síðustu vikuna í mars.

11. September 2017

Matsalurinn:

- Fara eftir fyrirætlunum



- Hafa hendur og fætur hjá sér
- Nota inniröddina
- Ganga vel um

18. September: Einveruferill

25. September 2017

Fataherbergi:

- Fara eftir fyrirmælum
- Hafa hendur og fætur hjá sér
- Nota inniröddina
- Ganga vel um

29. September 2017

Snyrting:

- Fara eftir fyrirmælum
- Hafa hendur og fætur hjá sér
- Nota inniröddina
- Ganga vel um
- Að þvo hendur

Gert er ráð fyrir að skrá öll atvik fyrstu vikuna í október

2. Október 2017

Leikur:

- Fara eftir fyrirmælum
- Hafa hendur og fætur hjá sér
- Nota inniröddina
- Ganga vel um

9. Október 2017

Samverustund:

- Fara eftir fyrirmælum
- Hafa hendur og fætur hjá sér
- Nota inniröddina
- Ganga vel um
- Að taka þátt

16. Október 2017

Lestur

- Fara eftir fyrirmælum
- Hafa hendur og fætur hjá sér
- Nota inniröddina

23. Október 2017

Listasmiðja

- Fara eftir fyrirmælum
- Hafa hendur og fætur hjá sér
- Nota inni röddina



- Ganga vel um

30. Október 2017

Hópastarf

- Fara eftir fyrirmælum
- Hafa hendur og fætur hjá sér
- Nota inniröddina
- Ganga vel um

Gert er ráð fyrir að skrá öll atvik fyrstu vikuna í desember

Skráningar eiga að fara fram fyrstu vikuna í febrúar og fyrstu vikuna í apríl.

SMT – Kennsluáætlun 2017-18 Barnaborg

Sett inn í þríhyrninginn um miðjan september og miðjan febrúar

Nóvember

20. – 24.

- Einvera
- Fara eftir fyrirmælum

Desember

4. – 8.

- Nota inni röddina
- Hafa hendur og fætur hjá sér

11. – 15.

Snyrting:

- Bíða í röð
- Þvo hendur

Janúar

8. – 12.

Fataklefi:

- Klæða sig í eða úr
- Ganga frá fötum á sinn stað

15. – 19.

- Hlusta á þann sem talar (hópastarf/lestur/samverustund)
- Vera á sínu svæði (lestur/samverustund)

22. – 26.

- Ganga frá (bókasafn/leikur)
- Taka þátt (samverustund/hópastarf)

Upprifjun eftir þörfum

Skráning í eina viku í mánuði:

4. des – 8. jan – 5. feb – 5. mars – 9. apríl – 7. Maí



7.12 Læsi

Á skólaárinu 2017-2018 ætlar leikskólinn Tröllaborg að halda áfram að efla undirbúning undir lestur. Starfsfólkið vinnur eftir kennsluáætlun fyrir „bókstaf vikunnar“. Þá eru bókstafir markvisst lagðir inn, einn á viku. Með þessu móti leitast leikskólinn við að efla áhuga nemenda á bókstöfum, hljóðum þeirra og innbyrðis tengslum.

Við höfum tekið saman kennslugögn tengd læsi sem til eru og hefur auk þess verið keypt kennslufni eins og stafakubbar og spil sem hægt er að nota til að auka hljóðkerfisvitund barna. Einnig stefnum við á að kaupa allt Lubba námsefnið sem er frábært efni til eflingar læsis.

Frá byrjun er unnið með þá þætti sem hafa hvað mest áhrif á forvitni barna um lestur og færni þeirra til lestrarnáms. Lesið er fyrir börnin á hverjum degi og í Brúsabæ er fjölbreytt úrval af bókum inni á deild og er á deildinni tilgreindur staður þar sem börnin geta sest og „lesið“. Í Barnaborg hafa börnin frjálstan aðgang að bókasafninu og geta alltaf náð sér í bók að „lesa“. Starfsfólk leikskólans sækist eftir því að efla orðaforða barnanna í daglegu starfi leikskólans. Verkefni og leikir sem notaðir eru í daglegu amstri eiga að hvetja börnin til að tjá sig með orðum, læra ný orð og setningar. Hópastarf og samverustundir nýtast sérlega vel til þess, auk frjálsa leiksins þar sem börnin æfa sig í að nota það sem þau hafa gert.

Helstu leiðir sem farnar verða til að efla læsi eru að:

- Vera með verkefni úr bókunum *Markviss málörvun*, *Lubbi finnur málbein* og *Ljáðu mér eyra*.
- Nota orðaleiki og leika sér með orð.
- Lesa bækur/sögur daglega fyrir börnin og ræða innihaldið.
- Nota söguteningana og söguspil til að þjálfa börnin í að búa til sögu.
- Hafa bækur aðgengilegar fyrir börnin.
- Hafa bókasafnsdag einu sinni í viku.
- Æfa blýantsgrip og nemendur byrja að draga til stafs og skrifa nafn sitt.
- Flokka stafi og tengja há- og lágstaf.
- Nota tölvuforrit sem tengjast hljóðum og stöfum.
- Læra lög, vísur og þulur.
- Segja sögur, lesa fyrir börnin og syngja með þeim, en það er mikilvægt atriði í námi barna og skapar undirstöðu læsis.

Skriffæri eru aðgengileg á deilinni og lögð áhersla á að börnin merki verkin sín. Skriffæri eru einnig notuð í frjálsum leik, þar sem börnin t.d. taka niður pöntun viðskiptavina eða skrá niður innkaupamiða. Í hópastarfi munu þriggja til fimm ára börnin fá bækur þar sem þau geta samið og skrifað sínar eigin sögur.



Sungið er daglega í leikskólanum. Í söngnum er æfður taktur, orðaforði og einnig eru orðatiltæki og málshættir ræddir. Söngurinn gefur einnig tækifæri til þess að æfa að klappa samstöfur og spá í orð sem ríma.

7.13 Stærðfræði

Við í Tröllaborg leggjum áherslu á ýmis konar bygginga-, flokkunar- og röðunarleiki til að efla stærðfræðilega hugsun. Í vetur ætlum við að vinna markvist með numiconkubba sem voru keyptir á síðasta ári. Kubbarnir eru hannaðir með það í huga að:

- börn geti handleikið, rannsakað, tekið eftir og kannað ólíkar fyrirmyndir og mynstur,
- kenna börnum á markvissan hátt að tölur eru "meira" eða "minna" en aðrar tölur,
- börn læri að sjá tölur sem heildir,
- hjálpa börnum að "sjá" magn og koma því yfir í þekkjanleg mynstur,
- ýta undir skilning barna á talnagildum og að "sjá" tengslin á milli talna.

Kubbarnir verða bæði notaðir í hópastarfi og frjálsum leik.

Þar að auki vinnur skólahópurinn alltaf með verkefnabókina *Kátt er í Kynjadal*. Einnig nýtir leikskólinn verkefni úr námsefninu *Sproti 1*. Í útikennslunni eru gerðar mælingar, kannanir sem eru skráðar í súlurítum og verkefni tengd formum og fjölda.

7.14 Ipad

Við notum ipad í stuðningi og einnig í hópastarfi. Í vali geta börnin fengið að fara í ipad. Kennuforritin sem við notum eru:

- Lærum og leikum með hljóðin
- Bitsbord
- Froskaleikur
- Puppel pals.

7.15 Skapandi starf

Einu sinni í viku fara öll börn leikskólans í skipulagðan myndlistatíma. Þar læra þau að nota allskonar efnivið til að skapa listaverk. Þar að auki hafa börnin daglega aðgang að pappír, skærum, litum og öðrum efnivið sem örvar þau til að skapa sín eigin listaverk eftir áhugasviði hvers og eins nemanda, hvenær sem er dagsins.

Við vinnum skipulega með alls konar kubba, t.d. kennum við börnunum að byggja eftir teikningu, búa til form og ýmislegt fleira. Við notum mikið legókubba, einingakubba, burstakubba, mobilo og fleira.

Einnig eflum við sögugerð meðal barnanna en þá læra þau að hver saga hefur upphaf miðju og endi. Það er gert til dæmis með sögugerð í I-pad og því að börnin fá sögubækur til að semja eigin sögur í.



Danskennsla verður í leikskólanum í vetur, eitt námskeið á hvorri önn. Þriggja ára og eldri taka þátt í námskeiðinu og sjá foreldrar um að borga fyrir það.

Á hverju hausti tekur leikskólinn þátt í Haustskemmtun Grunnskólans að Hólum með því að setja á svið lítið atriði og syngja eitt eða tvö lög. Á Hólum taka þriggja ára og eldri þátt og hefur skólahópurinn á Hofsósi einnig tekið þátt undanfarin ár.

7.16 Leikur

Í Tröllaborg er lögð mikil áhersla á leikinn og mest allt nám sem fram fer í leikskólanum fléttast inn í leikinn. Hugað er sérlega vel að því að börnin fái næg tækifæri til að leika sér. Leikefni leikskólans er fjölbreytt og miðar að því að börnin fái öll notið sín eftir áhugasviðum sínum og þroska. Hvert tækifæri er notað til ýmissa hreyfileikja bæði úti og inni.

Hlutverkaleikur dafnar þegar börnin ná sér í hin ýmsu föt og búninga sem leikskólinn býður upp á. Börnin verða á svipstundu mömmur, pabbar, afar, ömmur, læknar, kennarar, prinsessur og bændur svo eitthvað sé nefnt.

Þegar börnin byggja úr kubbum breytast þau í verkfræðinga, smiði, arkitekta og listamenn. Spil og púsl eru mikið notuð og einbeitingin eykst sem aldrei fyrr þegar þau glíma við þau verkefni.

Leikurinn blómstrar einnig úti en þar gefast önnur leiktækifæri. Eins og gefur að skilja breytast leikir barnanna eftir árstíðum. Meðan snjókallagerðin og að renna sér í brekkum stendur upp úr í leikjum barnanna á veturna þá rísa upp sandkastalar á sumrin með tilheyrandi sandkökum frá upprennandi bakarameisturum.

Það er sérstaklega hugað að því í Tröllaborg að börnunum sé gefinn góður og samfelldur tími til að leika sér og að skapa sem bestar og fjölbreyttastar leikaðstæður fyrir börnin svo margvíslegur leikur fái notið sín. Þannig fá börnin tækifæri til að þróa leik sinn og dýpka.

Það sem skiptir mestu máli er að hvert barn fái að njóta sín í leik á eigin forsendum.

7.17 Samstarf milli deilda leikskólans

Ekki er mikið samstarf milli deilda en þó eru nokkrir sameiginlegir viðburðir.

Skólahópurinn fer saman í heimsókn í Ársali á vinadaginn. Einnig tekur

Skólahópurinn á Hofsósi þátt í leiksýningu á nóvemberskemmtun leik- og grunnskólans á Hólum. Sameiginleg danskennsla verður í vetur í Höfðaborg á Hofsósi. Á Sæluviku fara nemendur Tröllaborgar saman á leiksýningu í Höfðaborg á Hofsósi.



8 Samstarf leik- og grunnskóla

Samvinna við grunnskóla er mikilvægur þáttur í leikskólasterfinu. Markmiðið er að auðvelda börnunum að flytjast milli skólastiga og að nám og starf barnanna sé samfelld. Þetta bil er brúað með góðu samstarfi við Grunnskólann austan Vatna sem hefur starfsstöðvar í sömu byggðakjörnum og leikskólinn Tröllaborg.

Kennarar á báðum skólastigum leggja metnað sinn í að hafa gott samstarf sín á milli.

Markmiðið með samstarfi milli skólastigana er:

- Að skapa samfellu í skólagöngu barna frá leikskóla til grunnskóla þannig að markvisst framhald sé á kennslu og námi barnsins á milli skólastiga.
- Að minnka bilið á milli skólastiga og auðvelda börnum að hefja nám á nýju skólastigi.
- Að nýta sérstöðu skólanna og umhverfis þeirra í samstarfinu.

Gerð hefur verið sérstök námskrá fyrir þetta samstarf, annars vegar á milli starfsstöðvanna á Hofsósi og hins vegar á milli starfsstöðvanna að Hólum. Námskrárnar eru aðgengilegar á heimasíðu leikskólans.

Hofsós sjá [hér](#)

Hólar sjá [hér](#)

8.1 Fimm ára börnin og grunnskólinn

Elstu börn leikskólans eru í skólahóp en í skólahópi er grunnskólagangan undirbúin. Skólahópurinn fer í heimsóknir í grunnskólann og tekur þátt í kennslustund. Börnin fara einnig í íþróttir með yngstu deildinni og taka þátt í ýmsu upptökum sem eru í grunnskólanum.

8.2 Samráðsfundir við skólaskipti

Haldinn er skilafundur að vori eða í byrjun haustanna þar sem gerð er grein fyrir stöðu hvers nemanda áður en grunnskólaganga hefst. Skólastjórnendur leik- og grunnskóla eru ábyrgir fyrir því að til fundanna sé boðað. Fundinn sitja deildarstjóri leikskólans og væntanlegur umsjónarkennari og einnig foreldrar/forráðamenn ef þurfa þykir. Skólastjórar hafa rétt til setu á fundinum.

8.3 Sameiginlegir viðburðir:

Skólarnir eru með ýmsa sameiginlega viðburði til dæmis:

- Nóvemberskemmtun - 3. – 5. ára börnin á Hólum og skólahópurinn á Hofsósi taka þátt í nóvemberskemmtun grunnskóladeildarinnar á Hólum.
- Litlu jólin á Hólum eru sameiginleg



- Öskudagur, sameiginlegt grímuball leik- og grunnskólans er bæði á Hólum og Hofsósi
- Danssýningu, sameiginleg danssýning beggja skólastiga er í Höfðaborg á Hofsósi í apríl.
- Vinakaffi á Hofsósi
- Vinadagur allra skóla og skólagerða á Sauðárkróki

9 Fjölskylduþjónusta

Málefni leikskóla heyra undir Fjölskylduþjónustu Skagafjarðar og fræðslunefnd. Fræðslustjóri hefur yfirumsjón og eftirlit með faglegu starfi og rekstri leikskóla. Leikskólarnir hafa aðgang að sérfræðiþjónustu frá fjölskylduþjónustu s.s. talmeinafræðingi, sálfræðingi, kennsluráðgjafa, skólafulltrúa og félagsráðgjafa.

Ef leikskólinn getur ekki leyst úr þeim frávikum sem upp koma varðandi börnin þá fer í gang ferli þar sem viðkomandi barni er vísað áfram til viðkomandi sérfræðings. Send er inn beiðni með undirskrift foreldra og leikskólastjóra.

Trúnaðarskylda gildir um öll mál sem unnin eru í samvinnu við sérfræðinga fræðsluþjónustunnar. Reglur um meðferð persónuupplýsinga gilda um öll þau gögn sem til verða við úrvinnslu einstakra mála.

Nánari upplýsingar um fjölskylduþjónustuna má finna [hér](#).



10 Foreldrasamstarf

Leikskólinn er lögum samkvæmt fyrsta skólastigið í menntakerfinu og annast að ósk foreldra nám barna á leikskólaaldri. Foreldrar bera meginábyrgð á uppeldi barna sinna, en leikskólanám er viðbót við uppeldi foreldra, en er á engan hátt ætlað að koma í stað þess. Á þessum grundvallaratriðum byggist foreldrasamvinna. Markmiðin með foreldrasamstarfi eru að:

- rækta samvinnu og samskipti leikskólans og heimilanna,
- veita foreldrum upplýsingar um starfsemi leikskólans,
- stuðla að þátttöku foreldra í starfi leikskólans,
- veita foreldrum upplýsingar um þroska barnsins og stöðu þess í leikskólanum.

Það er mjög mikilvægt að fyrstu skrefin í upphafi leikskólagöngunnar takist mjög vel því þá er lagður hornsteinninn að samstarfi foreldra og leikskóla. Leikskólinn gefur út foreldrahandbók og skólanámskrá til að auðvelda foreldrum að kynnst starfsemi leikskólans. Eins og skólanámskráin þá er foreldrahandbókin öllum aðgengileg á heimasíðu leikskólans, sjá [hér](#).

Foreldrar koma og taka þátt í ýmsum uppákomum í leikskólanum s.s. nóvemberskemmtun, skreytingu á piparkökum, foreldrakaffi og jólaballi.

10.1 Foreldraráð

Foreldraráð er starfandi við leikskólann samkvæmt *Lögum um leikskóla* nr. 90/2008, 11. grein. Um foreldraráð segir í lögum:

Í foreldraráði sitja að lágmarki tveir foreldrar. Skal kosning til foreldraráðs fara fram í september eða október á ári hverju og skal kosið til eins árs í senn. Hlutverk foreldraráðs er að gefa umsagnir til leikskóla og fræðslunefndar (sbr. 2. mgr. 4. gr), um skólanámskrá og aðrar áætlanir sem varða starfsemi leikskólans. Foreldraráð hefur umsagnarrétt um allar meiri háttar breytingar á leikskólastarfi.

Foreldraráð er vettvangur fyrir foreldra til að fylgjast náið með því starfi sem fram fer í leikskólanum, koma hugmyndum sínum á framfæri og hafa áhrif.

Foreldraráð veturinn 2017-2018

Sigurlaug Rún Brynleifsdóttir

Auður Björk Birgisdóttir

10.2 Foreldrafundir

Foreldrafundir eru haldnir einu sinni á ári í september eða október. Á foreldrafundum eru gefnar margvíslegar upplýsingar um leikskólastarfið. Starf vetrarins kynnt svo og skólanámskrá leikskólans, foreldrahandbókin og aðrar áætlanir í starfsemi leikskólans.



Í haust verðum við einnig með kynningu fyrir foreldra um SMT, Lubbi finnur málbein og lestrarstefnu Skagafjarðar.

10.3 Foreldrasamtöl

Í byrjun skólagöngunnar er haldinn fundur með foreldrum. Þar er farið yfir helstu þætti er varða leikskólagönguna og foreldrar fá afhent blað með helstu upplýsingum um leikskólann s.s. heimasíðuna, símanúmer, nöfn starfsmanna og fleira (sjá fylgiskjal 3). Foreldrar fylla út upplýsingablað um barnið sem starfsfólk nýtir sér við ummönnun barnsins á leikskólanum. Einnig skrifa foreldrar undir skólasamning.

Deildarstjórar veita foreldrum einkasamtal tvisvar á ári og oftast ef þurfa þykir, þar sem farið er yfir stöðu og líðan barnsins í leikskólanum. Í foreldraviðtölum gefst foreldrum tækifæri til að spyrja spurninga og veita upplýsingar um barnið.

10.4 Foreldrafélög

Foreldrafélög eru starfandi við leikskólann, eitt fyrir hvora deild. Verkefni foreldrafélaganna eru margvísleg og styðja við starfið í leikskólanum. Foreldrar eru hvattir til að taka virkan þátt í starfi foreldrafélagsins. Foreldrafélögin standa fyrir ýmsum uppákomum s.s. jólaballi, bingói, öskudagsballi og vorhátíð. Stjórnir foreldrafélaga eru kosnar á aðalfundum foreldrafélaganna á hverju hausti og skipa 3 foreldrar stjórnina.

Á Hólum er sameiginlegt foreldrafélag fyrir leik- og grunnskólann enda eru skólarnir staðsettir í sama húsnæði og mikil samvinna milli skólastiga.

Stjórn foreldrafélaganna veturinn 2017-2018

Hofsós

Gréta Dröfn Jónsdóttir, gjaldkeri

Júlía Þórunn Jónsdóttir, ritari

Valdís Hálfánardóttir, formaður

Hólar

Broddi Reyr Hansen, formaður

Hjörvar Leósson, gjaldkeri

Aldís Ósk Sævarsdóttir, ritari

10.5 Mat foreldra

Foreldrum hefur gefist kostur á að leggja mat sitt á starfsemi leikskólans í könnun sem meiningin var að leggja fyrir annað hvert ár. Niðurstöður gefa kennurum leikskólans



góðar vísbendingar um hvað foreldrar eru ánægðir með og hvað mætti betur fara í starfinu.

11 Sérstök verkefni

Ný lestrarstefna leik-, grunn- og tólistarskóla Skagafjarðar leit dagsins ljós nú í haust, glæsilegt plagg sem við getum öll verið stolt af og hlökkum til að fara að vinna eftir.

11.1 Heilsuleikskóli

Við gerðumst heilsueflandi leikskóli á síðasta hausti og munum vinna áfram í því verkefni undir leiðsögn landlæknisembættisins.

11.2 Vinátta

Við keyptum námsefni hjá Barnaheill sem heitir *Vinátta* og er forvarnarverkefni gegn einelti. Verkefnið var þróað og mótað af Mary Fonden og Red Barnet – Save the Children í Danmörku og nefnist á dönsku *Fri for mobberi*. Verkefnið var tekið í notkun í Danmörku árið 2007 og sýna kannanir að einelti í leikskólum sem nota efnið hefur minnkað til muna. Forvarnaverkefnið byggir á að því að eineltið sé á ábyrgð hinna fullorðnu sem umgangast börnin daglega og hafa tækifæri til þess að fyrirbyggja einelti og ber í raun skylda til þess.

Verkefnið byggir á fjórum grunngildum:

- **Umburðarlyndi:** Að viðurkenna og skilja mikilvægi og gildi fjölbreytileikans og koma fram við alla af virðingu.
- **Virðing:** Að viðurkenna og taka tillit til allra barnanna í hópnum, að vera öllum góður félagi og virða mismunandi háttarni annarra.
- **Umhyggja:** Að sýna öllum börnum áhuga, samkennd, samlíðan og hjálpssemi. Að hafa skilning á stöðu annarra.
- **Hugrekki:** Að þora að láta til sín heyra og geta sett sér mörk. Að vera hugrakkur og góður félagi sem bregst við óréttlæti.

Með verkefninu er gert ráð fyrir að þátttakendur tileinki sér þessi grunngildi og þau verði samofin öllu starfi og samskiptum í leikskólasamfélaginu. Allir eru þátttakendur í verkefninu, börn, foreldrar þeirra og starfsmenn leikskólans.

Við munum byrja að innleiða þetta námsefni seinnipartinn í janúar.



12 Innra mat – Hversu góður er leikskólinn okkar

Samkvæmt *Lögum um leikskóla* nr. 90/2008 ber sérhverjum leikskóla að móta aðferðir til að meta uppeldisstarf, stjórnunarhætti og samskipti innan leikskólans og utan. Mat á leikskólastarfi er skipt í innra mat og ytra mat. Innra mat er framkvæmt af starfsmönnum og foreldrum leikskólans en ytra mat af Sveitarfélaginu eða Menntamálaráðuneytinu.

Í leikskólanum Tröllaborg er lögð áhersla á að meta alla þætti skólastarfsins kerfisbundið. Matið er unnið skv. skoskri sjálfsmatsaðferð sem kallast *How good is our early learning and childcare?* og gefin var út í Skotlandi árið 2016. Starfsmenn Fræðsluþjónustu Skagafjarðar þýddu aðferðina yfir á íslensku og nefnist hún *Hversu góður er leikskólinn okkar?* Íslenska þýðingin var gefin út í september 2017. Innleiðing á aðferðinni hófst á haustþingi starfsmanna leikskólanna í Skagafirði í byrjun október sl. Um árabíl notaði skólinn matsaðferðina *Barnið í brennidepli* sem var forveri þessarar nýju útgáfu, en byggir á sömu hugmyndafræði. Áætlun um innra mat er sett fram til þriggja ára í senn. Matsaðferðin er bæði samstarfsmiðuð og umbótamiðuð. Gert er ráð fyrir þátttöku allra starfsmanna í matinu eftir því sem við á.

Í meðfylgjandi töflu má sjá yfirlit yfir matsþætti skv. sjálfsmatsaðferðinni *Hversu góður er leikskólinn okkar?*, sem ráðgert er að leggja fyrir til mats og umbóta á næstu þremur árum. Lykilþættirnir þrír úr efninu eru auðkenndir með fjólubláum, bláum og grænum lit. Jafnframt er hægt að sjá yfirlit yfir hvenær kannanir Skólapúlsins eru lagðar fyrir svo og hvenær ráðgert er að skýrslur um skólastarf séu birtar.

Skólaár	2017-2018	2018-2019	2019-2020
Haustönn			
	gg. 2.7 Samstarf	gg. 3.2 Þroski og framfarir leikskólabarna	gg. 3.3 Sköpun og leikni/færni
	gg. 2.1 Vernd barna	gg. 2.3 Nám, kennsla og mat	gg. 1.4 Forysta og starfsmannastjórnun
	gg. 2.4 Einstaklingsmiðun	gg. 2.5 Þátttaka fjölskyldna í leikskólastarfi	gg. 1.5 Verklag sem stuðlar að sanngirni
Nóvember	Starfsáætlun	Starfsáætlun	Starfsáætlun



Vorönn			
	gg. 1.3 Breytingastjórnun	gg. 1.2 Forysta í leikskólastarfi	gg. 2.2 Skólanámskrá
	gg. 3.1 Velferð, jafnrétti og skóli án aðgreiningar	gg. 1.1 Umbótamiðað sjálfsmat	gg. 2.6 Samfella í skólastarfi
Febrúar	Starfsmannakönnun Skólapúlsins	Starfsmannakönnun Skólapúlsins	Starfsmannakönnun Skólapúlsins
Mars	Foreldrakönnun Skólapúlsins	Foreldrakönnun Skólapúlsins	Foreldrakönnun Skólapúlsins
September	Sjálfsmatsskýrsla	Sjálfsmatsskýrsla	Sjálfsmatsskýrsla

12.1 Kannanir - Skólapúlsinn

Foreldrakönnun Skólapúlsins var lögð fyrir í fyrsta skipti í leikskólanum Tröllaborg í mars 2017. Ráðgert er að starfsmannakönnun Skólapúlsins verði lögð fyrir í Tröllaborg í fyrsta sinn í febrúar 2018. Allir leikskólarnir þrír í Sveitarfélaginu Skagafirði eru nú þátttakendur í Skólapúlsinum auk grunnskólanna í Skagafirði. Vefkerfi Skólapúlsins hýsir bæði verkefni Skólapúlsins og verkefni Skólavogarinnar. Skólavogin er tæki sem mörg sveitarfélög nýta, þ.á.m. Sveitarfélagið Skagafjörður. Kerfið heldur m.a. utan um ýmsar rekstrarupplýsingar um skólastarfið og skilar m.a. samanburði á viðhorfi foreldra/forsjáraðila og starfsmanna í leikskólum við aðra leikskóla landsins í gegnum kannanir Skólapúlsins. Á vef Skólapúlsins má nálgast nánari upplýsingar um aðferðafræðilegar aðferðir vefkerfisins, sjá [hér](#)



13 Ýmsar áætlanir

Í leikskólanum Tröllaborg eru gerðar ýmsar öryggisáætlanir s.s. vegna flensufaraldurs, eineltis, jafnréttis, óveðurs og mengunar. Allar þessar áætlanir eru aðgengilegar á heimasíðu Tröllaborgar.

Rýmingaráætlunin er að mestu leyti tilbúin aðeins vantar að bæta inn teikningum af húsinu.

- Áfallaáætlun sjá [hér](#)
- Áætlun vegna mengunar, sjá [hér](#)
- Eineltisáætlun sjá [hér](#)
- Jafnréttisáætlun sjá [hér](#)
- Móttaka nýbúa sjá [hér](#)
- Óveðursáætlun sjá [hér](#)
- Viðbragsáætlun vegna innflúensufaraldurs sjá [hér](#)
- Rýmingaráætlun er í vinnslu



14 Fylgiskjöl

Fylgiskjal 1: Umsögn foreldraráðs

Fylgiskjal 2: Skóladagatal

Fylgiskjal 3: Upplýsingabæklingur fyrir foreldra



Fylgiskjal 1

Umsögn foreldraráðs

Starfsáætlun Tröllaborgar inniheldur greinargóða lýsingu á starfsemi leikskólans. Foreldraráð lýsir ánægju sinni með þá áherslu sem lögð er á óformlegt lestrarnám og stærðfræði í daglegu starfi leikskólans. Þá bindur foreldraráð miklar vonir við Vináttuverkefnið sem er vel til þess fallið að vinna geng fordómum og einelti. Í starfsáætluninni er öflug og metnaðarfull símenntunaráætlun fyrir starfsfólk sem staðfestir áhersluna sem lögð er á faglegt starf, starfsþróun og þróunarvinnu.

Forgangsröðun viðhaldsverkefna er vel rökstudd. Það vekur hins vegar furðu foreldraráðs að enn skuli ekki verið búið að ganga frá aðkomu við leikskólann á Hólum en það verkefni hefur verið á viðhaldslista leikskólans ansi lengi. Foreldraráð lýsir ánægju sinni með að verið sé að vinna að nýbyggingu fyrir starfsstöðina á Hofsósi.

19. desember 2017

Auður Björk Birgisdóttir

Sigurlaug Rún Brynleifsdóttir



Leikskólinn Tröllaborg

Starfsáætlun Tröllaborgar 2016-2017

Fylgiskjal 2

Samband íslenskra
sveitarfélaga

Leikskóladagatal 2017 - 2018

Nafn skóla: **Tröllaborg**

ÁGÚST	SEPTEMBER	OKTÓBER	NÓVEMBER	DESEMBER	JANÚAR	FEBRÚAR	MARS	APRÍL	MAÍ	JÚNÍ
1 Þ	1 F	1 S	1 M	1 F	1 M	1 F	1 F	1 S	1 Þ	1 F
2 M	2 L	2 M	2 F	2 L	2 Þ	2 F	2 F	2 M	2 M	2 L
3 F	3 S	3 Þ	3 F	3 S	3 M	3 L	3 L	3 Þ	3 F	3 S
4 F	4 M	4 M	4 L	4 M	4 F	4 S	4 S	4 M	4 F	4 M
5 L	5 Þ	5 F	5 S	5 Þ	5 F	5 M	5 M	5 F	5 L	5 Þ
6 S	6 M	6 F	6 M	6 M	6 L	6 Þ	6 Þ	6 F	6 S	6 M
7 M	7 F	7 L	7 Þ	7 F	7 S	7 M	7 M	7 L	7 M	7 F
8 Þ	8 F	8 S	8 M	8 F	8 M	8 F	8 F	8 S	8 Þ	8 F
9 M	9 L	9 M	9 F	9 L	9 Þ	9 F	9 F	9 M	9 M	9 L
10 F	10 S	10 Þ	10 F	10 S	10 M	10 L	10 L	10 Þ	10 F	10 S
11 F	11 M	11 M	11 L	11 M	11 F	11 S	11 S	11 M	11 F	11 M
12 L	12 Þ	12 F	12 S	12 Þ	12 F	12 M	12 M	12 F	12 L	12 Þ
13 S	13 M	13 F	13 M	13 M	13 L	13 Þ	13 Þ	13 F	13 S	13 M
14 M	14 F	14 L	14 Þ	14 F	14 S	14 M	14 M	14 L	14 M	14 F
15 Þ	15 F	15 S	15 M	15 F	15 M	15 F	15 F	15 S	15 Þ	15 F
16 M	16 L	16 M	16 F	16 L	16 Þ	16 F	16 F	16 M	16 M	16 L
17 F	17 S	17 Þ	17 F	17 S	17 M	17 L	17 L	17 Þ	17 F	17 S
18 F	18 M	18 M	18 L	18 M	18 F	18 S	18 S	18 M	18 F	18 M
19 L	19 Þ	19 F	19 S	19 Þ	19 F	19 M	19 M	19 F	19 L	19 Þ
20 S	20 M	20 F	20 M	20 M	20 L	20 Þ	20 Þ	20 F	20 S	20 M
21 M	21 F	21 L	21 Þ	21 F	21 S	21 M	21 M	21 L	21 M	21 F
22 Þ	22 F	22 S	22 M	22 F	22 M	22 F	22 F	22 S	22 Þ	22 F
23 M	23 L	23 M	23 F	23 L	23 Þ	23 F	23 F	23 M	23 M	23 L
24 F	24 S	24 Þ	24 F	24 S	24 M	24 L	24 L	24 Þ	24 F	24 S
25 F	25 M	25 M	25 L	25 M	25 F	25 S	25 S	25 M	25 F	25 M
26 L	26 Þ	26 F	26 S	26 Þ	26 F	26 M	26 M	26 F	26 L	26 Þ
27 S	27 M	27 F	27 M	27 M	27 L	27 Þ	27 Þ	27 F	27 S	27 M
28 M	28 F	28 L	28 Þ	28 F	28 S	28 M	28 M	28 L	28 M	28 F
29 Þ	29 F	29 S	29 M	29 F	29 M		29 F	29 S	29 Þ	29 F
30 M	30 L	30 M	30 F	30 L	30 Þ		30 F	30 M	30 M	30 L
31 F		31 Þ		31 S	31 M		31 L		31 F	



Leikskólinn Tröllaborg

Fylgiskjal 3

Starfsáætlun Tröllaborgar 2016-2017



Sveitarfélagið Skagafjörður



Leikskólinn Tröllaborg

Barnaborg, Túngötu 10, Hofsós

Sími: 453-7333

Brúsabær, Hólum í Hjaltadal

Sími: 453-5760

Netfang:

brusabaer@skagafjordur.is

Leikskólinn
Tröllaborg



*Leikum saman
og lærum*



*Upplýsingar til
foreldra við
upphaf
leikskólagöngu*

Símar og netfang:

Barnaborg 453-7333

Brúsabær 453-5760

Leikskólastjóri 862-5606

brusabaer@skagafjordur.is



Leikskólinn Tröllaborg

Leikskólinn Tröllaborg er tvær deildir og er rekin á tveimur starfsstöðvum, Barnaborg á Hofsósi og Brúsabær á Hólum.



Deildarstjórar starfa á báðum deildum, Christine og Ásrún. Í hverri viku senda deildarstjórar út fréttabréf til foreldra um starfið framundan ásamt mikilvægum upplýsingum

Leikskólalastjóri er Anna Árnína og hefur hún aðsetur að Hólum en einu sinni í viku er hún á Hofsósi. Sími og netfang: **862-5606**

brusabaer@skagafjordur.is

Brúsabær



Í Brúsabæ á Hólum er rekin ein deild fyrir börn á aldrinum 1–6 ára. Brúsabær er opin frá kl.

7:45–16:15.

Deildarstjórinn í Brúsabæ heitir Christine netf: christineh@skagafjordur.is

Símanúmerið þar er: **453-5760**.

Barnaborg



Í Barnaborg á Hofsósi er rekin ein deild fyrir börn á aldrinum 1–6 ára. Barnaborg er opin frá 8–16 mánudaga til fimmtudaga. Á föstudögum er opið frá 8:30–15.

Deildarstjórinn í Barnaborg heitir Ásrún netf: asrunleos@skagafjordur.is

Símanúmerið þar er: **453-7333**.



Heimasíða Tröllaborgar

[http://](http://trollaborg.skagafjordur.is/)

trollaborg.skagafjordur.is/

Á heimasíðu leikskólans er að finna allar upplýsingar um starfsemina. Meðal þess sem þar er að finna er skólanámskrá leikskólans, fréttir af starfinu, skóladagatal og ýmsar viðbragðsáætlanir. Helstu upplýsingar til foreldra eru á eftirtöldum stöðum:

- Undir flípanum „Deildir“ er að finna upplýsingar um hverja deild fyrir sig.
- Undir flípanum „Foreldrar“ er foreldrahandbók leikskólans ásamt ýmsum fróðleik til foreldra.

Á heimasíðunni er einnig viðburðadagatal þar sem helstu viðburðir eru settir inn.

Leikskólinn Tröllaborg