



STARFSÁÆTLUN 2016 -2017

Leikskólinn Tröllaborg



Leikum saman og lærum



Efnisyfirlit

1	Inngangur.....	4
2	Hagnýtar upplýsingar	5
2.1	Opnunartími Tröllaborgar	5
3	Skólahúsnæði.....	6
3.1	Tröllaborg Hofsósi	6
3.2	Tröllaborg Hólum.....	7
3.3	Viðhald 2016-2017	8
4	Fæðismál Tröllaborgar	11
5	Starfsrammi Tröllaborgar	12
5.1	Barnafjöldi og lengd dvalartíma	12
5.2	Aðlögun	14
6	Starfsmannahald	15
6.1	Skipurit.....	16
6.2	Starfspróunarsamtöl	17
6.3	Símenntunaráætlun	17
7	Áherslu atriði Tröllaborgar	18
7.1	Leikur.....	18
7.2	Grænfáninn	19
7.3	SMT	19
7.4	Læsi.....	19
8	Skólastarfið 2016-2017	21
8.1	Skólanámskrá.....	22
8.2	Endurskoðun skólanámskrár	22
8.3	Þroski og framfarir.....	22



8.4	Framburðarathugun	23
8.5	Tras	23
8.6	Matslisti Gerd Strand	23
8.7	Hljóm2	24
8.8	Íslenski þroskalistinn	24
8.9	Grænfánaverkefnið	24
8.10	Útikennsla	25
8.11	SMT	25
8.12	Læsi	26
8.13	Stærðfræði	27
8.14	Ipad.....	27
8.15	Skapandi starf.....	28
8.16	Leikur	28
8.17	Samstarf milli deilda leikskólans.....	29
9	Samstarf leik- og grunnskóla	30
9.1	Fimm ára börnin og grunnskólinn	30
9.2	Samráðsfundir við skólaskipti.....	30
9.3	Sameiginlegir viðburðir:	31
10	Stoðþjónusta.....	32
11	Foreldrasamstarf	33
11.1	Foreldraráð	33
11.2	Foreldrafundir	34
11.3	Foreldrasamtöl	34
11.4	Foreldrafélag	34
11.5	Mat foreldra	35



12	Sérstök verkefni	36
12.1	Heilsuleikskóli	36
13	Innra mat	37
13.1	Áætlun 2014 – 2017	37
13.2	Kannanir	38
14	Ýmsar áætlanir	39
15	Fylgiskjöl	40



1 Inngangur

Samkvæmt *Lögum um leikskóla* nr. 90/2008 vinna leikskólar eftir *Aðalnámskrá leikskóla*. Leikskólar gera starfsáætlun þar sem gerð er grein fyrir starfseminni svo sem skóladagatali og öðru því sem varðar starfsemi leikskólans. Í áætluninni er gerð grein fyrir skólahúsnæði, leikskólalóð, umhverfi leikskólans, barnafjölda, starfsmannahaldi og ýmsum verkfærum og matslistum sem notaðir eru. Gerð er áætlun um hvernig við ætlum að vinna með börnunum, samstarfi við grunnskóla og foreldra. Þessi áætlun er því heildstætt yfirlit yfir starfið og það sem því tengist og hefur áhrif á það hvernig unnið er. Í fylgiskjali 1 er umsögn foreldráðs um starfsáætlunina. Í lok skólaársins förum við yfir og metum starfsáætlunina þ.e. hvað gekk upp og hvað ekki og sendum inn til fræðsluskrifstofu. Matið fylgir með sem fylgiskjal 2.



2 Hagnýtar upplýsingar

Heimilisföng og símanúmer

- Tröllaborg Hólum 551 Sauðárkrókur
Sími: 453-5760
- Tröllaborg Hofsósi Suðurbraut 7 565 Hofsós
Sími: 453-7333

Leikskólastjóri:

- Anna Árnína Stefánsdóttir
Sími: 862-5606
Netfang: brusabaer@skagafjordur.is

Staðgengill leikskólastjóra

- Eyrún Berta Guðmundsdóttir
Netfang: eyrunb@skagafjordur.is

Deildarstjórar:

- Ásrún Leósdóttir Barnaborg Hofsósi
Netfang: asrunleos@skagafjordur.is
- Christine Hellwig Brúsabær Hólum
Netfang: christineh@skagafjordur.is

Viðtalstímar: Viðtalstímar leikskólastjóra og deildarstjóra eru eftir samkomulagi

Heimasíða Tröllaborgar: <http://trollaborg.skagafjordur.is>

2.1 Opnunartími Tröllaborgar

Leikskólinn Tröllaborg er tveggja deilda leikskóli starfræktur í tveimur byggðalögum. Opnunartíminn er mismunandi eftir deildum og ræðst það að hluta til af notkunarþörf.

Á Hofsósi er opnunartíminn:

- Mánudag til fimmtudags er opið frá kl. 08:00 til kl. 16:00
- Föstudaga er opið frá kl. 08:00 til kl. 15:00.

Á Hólum er opnunartíminn:

- Frá kl. 07:45 til kl. 16:15 alla daga vikunnar.



3 Skólahúsnæði

Haustið 2003 var ákveðið að sameina leikskólana austan Vatna og ráða einn leikskólastjóra. Leikskólinn fékk nafnið Tröllaborg. Hvor deild hefur þó haldið sínum sérkennum og nafni.

3.1 Tröllaborg Hofsósi

Tröllaborg á Hofsósi, sem hét áður Leikskólinn Barnaborg, var stofnaður árið 1981 af foreldrum leikskólabarna. Hofsóshreppur skaffaði húsnæði en foreldrar sáu um reksturinn fyrstu tvö árin. Þá tók Hofsóshreppur við rekstrinum þar til að Sveitarfélagið Skagafjörður tók við eftir sameiningu hreppanna árið 1999. Leikskólinn var í leiguhúsnæði tvö fyrstu árin. Árið 1982 var húsnæðið við Suðurbraut 7 á Hofsósi tekið á leigu og ári seinna keypti Hofsóshreppur húseignina og hefur leikskólinn verið þar til húsa síðan. Húsnæðið er 125,7 m². Í Leikskólanum geta dvalið samtímis 16 börn. Leikskólahúsnæðið er orðið gamalt og þarfnast orðið mikillar endurnýjunar og hentar í raun mjög illa sem leikskóli. Þegar börnin fara inn þurfa þau upp tröppur eða skábraut sem er oft mjög hál yfir veturinn. Forstofan er mjög lítil og oft þröng á þingi þar. Herbergin eru lítil og þrengsli nokkur. Einangrun milli veggja er lítil eða engin og mjög hljóðbært og því mikill skarkali og hávaði þó svo börnin séu í rólegum leik.

Lítið herbergi er þar sem undirbúningur fer fram en er jafnframt nýtt sem bókasafn og geymsla.

Engin aðstaða er fyrir starfsfólk. Kaffistofa er engin en starfsmenn geta á morgnana á meðan börnin eru í útivist, nýtt lítið leikherbergi sem kaffistofu. Eftir hádegi og þegar viðrar ekki til útivistar eru starfsmenn í sínum kaffitíma í eldhúsinu. Eldhúsið er lítið og ekki þægilegt að vinna þar þegar starfsfólkið situr þar inni líka.

Stærð lóðar er 1010 m². Leiktæki voru endurnýjuð að hluta fyrir nokkrum árum nema kastalinn sem er orðið nokkuð fúinn. Búið er að endurnýja girðingu að hluta en það sem eftir er má segja að sé ónýtt og hrynja spýturnar úr grindverkinu.



Aðkoman að leikskólanum er ekki góð, þar eru engin bílastæði og þarf fólk að leggja bílum sínum á götunni þegar komið er með börnin í leikskólann eða þau sótt. Merkingar vantar þar sem fólk er bent á að drepa bifreiðum þegar lagt er við leikskólann.

3.2 Tröllaborg Hólum

Tröllaborg á Hólum, sem áður hét Leikskólinn Brúsabær, hóf starfsemi sína haustið 1985. Leikskólinn var rekinn af foreldrum fyrstu árin en þá tók Hólahreppur við rekstrinum og kom Viðvíkurhreppur þar inn að hluta. Börnum á svæðinu fjölgaði ört og árið 1998 var ákveðið að Hóla- og Viðvíkurhreppur myndu standa saman að nýrri leikskólabyggingu. Ákveðið var að byggja við grunnskóla staðarins og samnýta mötuneyti og efla samvinnu við grunnskólann. Í janúar 1999 flutti leikskólinn í nýja húsnæðið sem er 112 m². Breytingar voru gerðar á grunnskólahúsnæðinu árið 2008 og rýmkað um fyrir leikskólanum. Skrifstofa leikskólastjóra og undirbúningsaðstaða fyrir starfsmenn var flutt þangað inn. Einnig eru tvær litlar stofur sem eru samnýttar af leik- og grunnskólanum eftir því sem þurfa þykir. Alls geta því allt að 40 börn dvalið samtímis í leikskólanum eftir þessar breytingar.

Húsnæðið er í góðu standi og þægilegt að vinna í því, bæði fyrir börn og starfsmenn. Það er þó samt þó nokkur hávaði sem þyrfti að reyna að dempa sérstaklega í stóra leikherberginu.

Samnýting á mötuneyti og samvinna við grunnskólann hefur tekist mjög vel.

Aðkoma að leikskólanum er nokkuð góð. Bílaplan er malbikað en það þyrfti að snyrta og gera skemmtilegri aðkomu í skotinu þar sem gengið er inn í leikskólann.

Merkingar vantar sem gefa til kynna að þarna sé leikskóli og einnig þar sem fólk er hvatt til að skilja bifreiðar ekki eftir í gangi.

Leikskólalóðin er 1800 m². með bílaplani. Lóðin þarfnast orðið verulegs viðhalds. Annað hvort þarf að bæta miklu magni af öryggismöl eða tyrfa og



setja öryggismottur undir leiktæki. Festingar leiktækjanna eru meira og minna upp úr jörðinni.

Leiktækin eru í nokkuð góðu standi nema vegasaltið sem er ólöglegt og þyrfti að skipta því út fyrir annað betra. Allt umhverfi leikskólans er skógi vaxið og nýtt vel til leikja og rannsókna.

3.3 Viðhald 2016-2017

Viðhald áhalda og tækja

Plastkassar undir leikföng.

Viðhald innanstokksmuna

Setja hljóðdempandi dúka á borðin.

Viðhald húsnæðis

Hólar

- Hljóðvist – Setja þarf hljóðdempandi plötur í loft inni á deild.
- Háfur í eldhús - Enginn háfur er í eldhúsinu og þegar verið er að elda verður mikill hiti í eldhúsinu.
- Gluggar á skólahúsnæðinu - Gluggarnir á gamla hlutanum eru orðnir fúnir og þarfnast endurnýjunar, á nýrri hlutanum þyrfti að mála alla glugga bæði úti sem inni. Einnig þarf að mála allar útidyrhurðar.

Hofsós

Húsnæðið er orðið mjög lélegt og þarfnast verulegra endurbóta, hentar reyndar ekki vel sem leikskólahúsnæði. Í byrjun haustanna var mikil fúgalíkt í húsinu og kom þá í ljós að mikill raki er á háloftinu og þarf að skipta um þak. Engin aðstaða er fyrir starfsmenn hvorki kaffistofa eða læstar hirslur. Ef farið verður í endurbætur á húsnæðinu þá er þetta forgangsörðunin.

- Endurnýja þak
- Hljóðvist - Þar þyrfti að skoða hljóðvistina en það er mjög mikil hávaði í öllu húsnæðinu og heyrir allt milli herbergja.
- Einangra milli veggja



- Gólfefni:
 - Dúkarnir í eldhúsinu, forstofunni og föndurherberginu eru nánast ónýttir og þarf að skipta þeim út sem fyrst.
 - Plastparket er á aðal leikrýminu og á gangi það glimur mikið í því sem veldur hávaða.
- Rennihurð - Rennihurð er milli herbergja sem er ónýtt.
- Málun - Mála þarf glugga, þakskegg og timburverk í kringum tröppurnar.

Viðhald lóðar

Hólar

- Lóðin - Alla lóðina þyrfti að taka í gegn.
- Vegasalt - Skipta þarf út vegasalti en þessi gerð sem er núna er ólögleg.
- Sorp - Setja þarf flokkunnargáma svo við getum farið að flokka rusl eins og aðrir íbúar í Skagafirði.
- Aðkoman að leikskólanum - Ganga þarf frá aðkomu að leikskólanum, leikskólinn var byggður 1999 og það hefur aldrei verið klárað að ganga frá þeim hluta.
- Merkingar - Vantar merkinu sem vísar á að hér sé leikskóli og einnig merkingu þar sem fólk er hvatt til að skilja ekki bifreiðar eftir í gangi.

Hofsós

- Girðing - Það á eftir skipta út girðingunni á austurhlið lóðarinnar. Girðingin er mjög léleg og engin naglfesta eftir í spýtnum og staurunum sem þær eru negldar á. Spýturnar eru fúnar og þegar börn eru þarna að leik eftir lokun leikskólans ná þau að taka spýtur úr girðingunni og standa þá naglar út í lofti sem getur verið mjög hættulegt. Einnig myndast þá göt í girðingunni sem börnin eiga auðvelt með að skríða í gegnum. Það er mjög brýnt að þessi hluti girðingarinnar verði endurnýjaður sem fyrst.
- Aðkoman / bílastæði - Engin bílastæði eru fyrir framan leikskólann.



- Kastali - Kastalinn er orðin lélegur svo það stýttist í að það þurfi að skipta honum út.
 - Þakkantur – Þakkanturinn er orðinn mjög fúinn og spurning hvort hann fari að halda þakrennunum mikið lengur. Þakrennurnar eru ekki lengur upp við þakið svo vatnið lekur framhjá þeim m.a. beint niður hjá útidyrnum svo mikil hálka myndast á vetrum og ofan í hausinn á þeim sem ganga um dyrnar.
 - Skúr – hluti af stafninum á skúrnum er orðinn mjög fúinn
- Nánari útskýringar varðandi viðhald eru í fylgiskjali 3.



4 Fæðismál Tröllaborgar

Þar sem leikskólinn er rekinn í tveimur byggðakjörnum eru tvö mötuneyti. Börnin fá morgunmat, hádegismat og hressingu seinnipartinn. Á báðum stöðum er maturinn eldaður frá grunni.

Á Hólum er mötuneytið samrekið með grunnskólanum og matast börnin í matsal grunnskólans. Þar sem mötuneyti grunnskólans að Hólum er rekið af grunnskólanum eru fæðisgjöld nemenda og starfsfólks millifærð yfir á grunnskólann einu sinni til tvisvar á önn.

Við skipulagningu matseðils er farið eftir ráðleggingum Lýðheilsustöðvar og markmiðum manneldisráðs.

- Kl. 08:30 er morgunmatur. Í morgunmat fá börnin ýmist kornfleks, cheerios, súrmjólk eða hafragraut. Alltaf er gefið lýsi með morgunmatnum.
- 10:30 Ávaxtatími.
- 12:00 Hádegismatur. Tvisvar í viku fá börnin fisk og tvisvar í viku kjötmáltíð. Einu sinni í viku er súpa og salatbar. Það er misjafnt hvernig „súpa“ er í boði t.d. skyr, mjólkurgrautur, kjúklingasúpa, kjötsúpa, gúlassúpa, stafasúpa eða kakósúpa. Með þessari máltíð fá börnin brauð, grænmeti og ávexti.
- 15:00 Nónhressing. Mjólk og brauð með mismunandi áleggi og einnig ávextir.



5 Starfsrammi Tröllaborgar

Starfið í leikskólanum mótast af þeim börnum sem þar dvelja, aldri þeirra, þroska og þörfum. Í vetur dvelja 22 börn í leikskólanum.

5.1 Barnafjöldi og lengd dvalartíma

Þar sem Tröllaborg er rekin á tveimur starfsstöðvum þá eru þrjár töflur. Tafla 1 sýnir heildarfjölda og dvalartíma, töflur 2 og 3 sýna skiptingu milli deilda.

Tafla 1.

Heildarfjöldi í Tröllaborg veturinn 2016-2017						viðvera í klst.					
fæðingarár	fjöldi	drengir	stúlkur	stuðningur	annað móturmál	8	7	6	5	4	alls
2011	0	0	0								0
2012	8	5	3	4	1	3	2	2	1		55
2013	3	3			1	2		1			22
2014	8	4	4	1		2	2	4			54
2015	3	2	1		2	1	2				22
alls	22	14	8	5	4	8	6	7	1	0	153

**Tafla 2.**

Hofsós veturinn 2016-2017						viðvera í klst.					
fæðingarár	fjöldi	drengir	stúlkur	stuðningur	annað móðurmál	8	7	6	5	4	alls
2011	0	0	0								0
2012	4	3	1	2			2	2			26
2013	0	0	0								0
1014	4	1	3				2	2			26
2015	1	0	1				1				7
alls	9	4	5	2	0	0	5	4	0	0	59

Tafla 3.

Hólar veturinn 2016-2017						viðvera í klst.					
fæðingarár	fjöldi	drengir	stúlkur	stuðningur	annað móðurmál	8	7	6	5	4	alls
2011	0	0	0								0
2012	4	2	2	2	1	3			1		29
2013	3	3			1	2		1			22
1014	4	3	1	1		2		2			28
2015	2	2			2	1	1				15
alls	13	10	3	3	4	8	1	3	1	0	94



5.2 Aðlögun

Aðlögun barna er í flestum tilfellum í ágúst þó kemur fyrir að hún dragist fram í byrjun september. Það er misjafnt hve mörg börn eru í aðlögun í einu og á Hólum ræðst það að miklu leyti af aðsókn nemenda í Háskólann.

Aðlögun tekur yfirleitt eina viku og eru tímasetningar skipulagðar í samráði við foreldra. Ekki hefur verið mikið um að það sé flutningur milli deilda hér en hefur þó komið fyrir og fer þá sama aðlögunarferli í gang (fylgiskjal 4).



6 Starfsmannahald

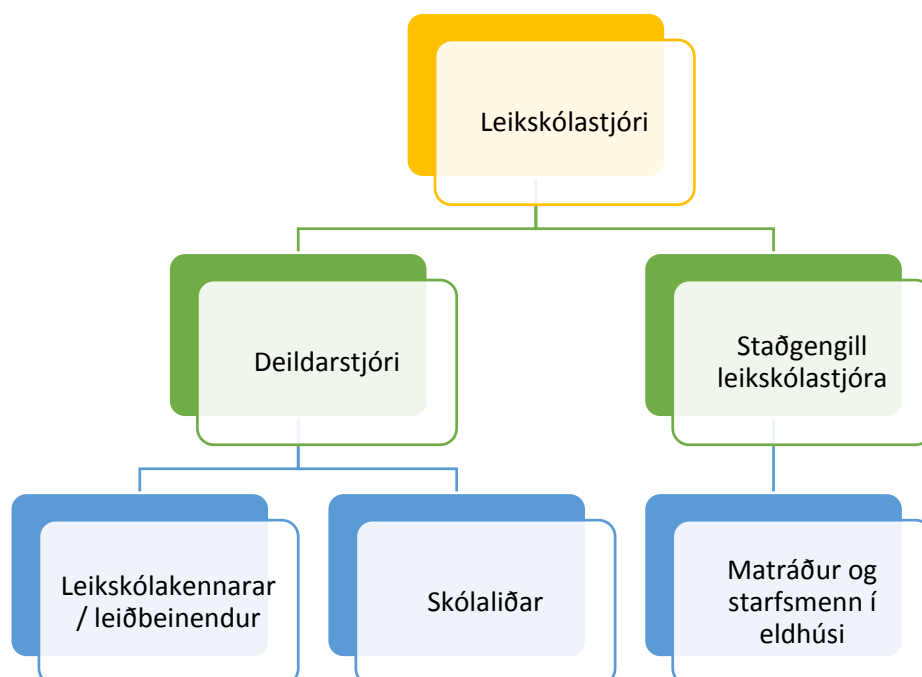
Í vetur verða samtals níu starfsmenn í Tröllaborg fjórir á Hofsósi og fjórir á Hólum auk leikskólastjóra. Skólaliðastarfið hefur komið mjög vel út og er það komið til að vera.

Vegna minni nýtingar á leikskólaplássi á Hofsósi var minnkað starfshlutfall hjá tveimur starfsmönnum um samtals 0,19%.

	fjöldi	starfshlutfall	menntunarstig, fjöldi					
			Leikskólakennari	proskapjálfi	Önnur uppeldismentun	Diplomanám	Leikskólaliði	Ófaglærðir
Starfsheiti								
Leikskólastjóri	1	1	1					
Aðstoðarleikskólastjóri								
Leikskólakennari/starfsmaður á deild	4	3,75	3					1
Sérkennslustjóri/verkefnastjóri námsaðlögunar								
Sérkennari/stuðningsaðili								
Starfsmaður í eldhúsi	2	1,15						2
Skólaliði (ræsting + afleysing á deild)	2	1,91						2
Starfsm. í eldhúsi og ræstingu (blönduð staða)								
Starfsmaður í ræstingu								
Annað								
Alls	9	7,81	4	0	0	0	0	5



6.1 Skipurit



- **Leikskólastjóri** stjórnar daglegri starfsemi leikskólans, hann ber rekstrarlega sem faglega ábyrgð á starfi leikskólans.
- **Staðgengill leikskólastjóra** sinnir störfum leikskólastjóra ef hann er fjarverandi um lengir tíma.
- **Deildarstjóri** stjórnar daglegu starfi deildarinnar, vinnu að uppeldi og menntun barnanna og er faglegur leiðtogi fyrir starfsmenn og foreldra.
- **Leikskólakennari** vinnur að uppeldi og menntun barnanna, tekur þátt í skipulagningu faglegs starfs deildarinnar undir stjórn deildarstjóra.
- **Leiðbeinandi** starfar samkvæmt starfslýsingu leikskólakennara undir stjórn deildarstjóra og leikskólakennara.
- **Matráður og starfsmenn í eldhúsi** Sjá um matseld og búa til matseðil fyrir mánuðinn í samvinnu við deildarstjóra.
- **Skólalaliði** sér um öll þrif á húsnæði leikskólans og afleysingu inn á deild.



6.2 Starfspróunarsamtöl

Einu sinni á ári fara starfsmenn í starfspróunarsamtal hjá leikskólastjóra. Þegar starfsmaðurinn er boðaður í viðtalið fær hann undirbúningsblað svo hann geti sem best undirbúið sig fyrir samtalið.

Tilgangur samtalsins er að gefa starfsmönnum og yfirmönnum tækifæri til að ræða saman við þægilegar aðstæður þar sem starfið, frammistaða og framtíðin eru rædd og um leið bæta samstarfið og auka starfsánægju.

6.3 Símenntunaráætlun

Á hverju vori gerum við okkur símenntunaráætlun fyrir næsta starfsár. Einnig er fylgst vel með öllum þeim námskeiðum og ráðstefnum sem eru í boði og starfsmenn hvattir til að nýta sér.

Símenntunaráætlun fyrir veturinn 2016-2017

- **Ágúst** – Starfsdagur. Fyrirlestur um starfsanda og samskipti. Einnig verður farið yfir starf vetrarins.
- **September** – Ráðstefna um læsi á Akureyri.
- **Október** - Haustþing leikskóla á norðurlandi vestra – allir starfsmenn.
- **Nóvember** – Fræðsludagur skóla í Skagafirði.
- **Maí** – Skyndihjálp



7 Áherslu atriði Tröllaborgar

Í Tröllaborg er unnið eftir Aðalnámskrá leikskóla. Kenningar Deweys og Vygotskys eru notaðar til grundvallar í starfi leiksólans. Dewey lagði áherslu á það að lifa og læra væru samofnir þættir. Börn þurfa að fá að rannsaka og prófa til að öðlast aukna þekkingu. Vygotsky taldi nám eiga sér stað í félagslegu samhengi milli barns og einstaklings sem hefur meiri þekkingu.

Markmið Tröllaborgar eru að styðja við og efla:

- leikinn.
- málörvun, málskilning og læsi.
- félagslega færni.
- umhverfismennt.
- skapandi starf.

Markmiðunum náum við með því að gefa góðan tíma til leikja og bjóða upp á fjölbreyttan efnivið. Í minni hópum er unnið með sérstök viðfangsefni og við nýtum verkfæri eins og Grænfánann og SMT.

7.1 Leikur

Í Tröllaborg er lögð mikil áhersla á leikinn og er mest allt nám sem fram fer í leikskólanum fléttað inn í leikinn. Hugað er sérstaklega vel að því að börnin hafi næg tækifæri til að leika sér. Leikefni leikskólans eru fjölbreytt og miða að því að allir fái notið sín eftir áhugasviðum og þroska. Hvert tækifæri er notað til ýmissa hreyfileikja bæði úti og inni.

Í gegnum leikinn fá börnin meðal annars tækifæri til að:

- skapa leikinn úr eigin hugarheimi,
- taka ákvarðanir á eigin forsendum,
- leita lausna,
- endurspeglu reynsluheim sinn,
- einbeita sér,
- fá útrás fyrir tilfinningar sínar,
- taka tillit til annarra,
- öðlast samkennd og vináttu.



7.2 Grænfáninn

Grænfánaverkefningu á Íslandi er stýrt af Landvernd sem er aðili að alþjóðlegu samtökunum FEE. Skólar á grænni grein er alþjóðlegt verkefni til að auka umhverfismennt og styrkja umhverfisstefnu í skólum. Þeir skólar sem vilja komast á græna grein í umhverfismálum leitast við að stíga skrefin sjö. Skrefin sjö eru ákveðin verkefni sem efla vitund nemenda, kennara og annarra starfsmanna skólans um umhverfismál. Verkefningin eru bæði til kennslu í minni hópum og til að bæta daglegan rekstur skóla. Þau auka þekkingu nemenda og skólafólks og styrkja grunn að því að tekin sé ábyrg afstaða og innleiddar raunhæfar aðgerðir í umhverfismálum skóla. Þegar því marki er náð fá skólarnir leyfi til að flagga Grænfánanum næstu tvö ár en sú viðurkenning fæst endurnýjuð ef skólarnir halda áfram góðu starfi. Grænfáninn er umhverfismerki sem nýtur virðingar víða í Evrópu sem tákni um árangursríka fræðslu og umhverfisstefnu í skólum. Jafnframt sýnir reynslan í Evrópu að skólar sem taka þátt í verkefningu geta sparað talsvert í rekstri.

7.3 SMT

Markmið SMT-skólafærni (hafnfirsk útfærsla á bandarísku aðferðinni Positive Behavior Support/PBS) er að skapa gott andrúmsloft og tryggja öryggi og velferð nemenda og kennara. Lögð er áhersla á að koma í veg fyrir og draga úr óæskilegri hegðun nemenda með því að kenna og þjálfra félagsfærni, gefa jákvæðri hegðun meiri gaum með markvissum hætti og samræma viðbrögð starfsfólks gagnvart nemendum sem sýna óæskilega hegðun.

7.4 Læsi

Í leikskólanum Tröllaborg er lögð áhersla á lestrarnám leikskólabarna. Þegar barn byrjar skólagöngu sína í Tröllaborg byrjar það um leið óformlegt lestrarnám. Í leikskólanum er lestrarhvetjandi umhverfi þar sem lögð er



áhersla á sjónræna meðvitund barnanna um rituð tákni með því að hafa flesta hluti í umhverfinu merkta og í þeirra augnhæð. Börn læra að þekkja orðmyndir eins og nöfnin sín þegar þau draga þjónn dagsins eða þegar þau „stimpla sig inn“ á morgnana.

Börnin hafa aðgang að bókasafni leikskólans. Einu sinni í viku mega þau velja sér bækur til að taka með heim. Börnin hafa aðgang að bókum alla daga og er lesið fyrir þau daglega.

Lesturinn tengist inn í samstarfið við grunnskólann og er sérstaklega getið um það í kaflanum um samstarf skólastiganna.



8 Skólastarfið 2016-2017

Starfið í Tröllaborg er fjölbreytt og er megin markmiðið að öllum líði vel og fá notið sín á eigin forsendum. Á hverju vori gerum við skóladagatal þar sem fram koma starfsdagar og helstu uppákomudagar leikskólans (fylgiskjal 5). Starfsmenn gera kennsluáætlun þar sem fram kemur dagskipulagið og hvernig starfinu er skipt niður á hvern mánuð. Inn í þetta skipulag er svo fléttað ýmsum hefðum sem eru samofnar starfinu. Einnig er gerð sér ársáætlun fyrir hvora deild þar sem allir helstu atburðir skólaársins eru settir inn. Í fylgiskjali 6 er ársáætlun fyrir Hofsós og í fylgiskjali 7 fyrir Hóla.

Dagskipulag í Tröllaborg	
07:45 - 08:30	Rólegur leikur inni
08:30 - 09:00	Morgunmatur
09:00 - 10:15	Útivist
10:15 - 10:30	Ávextir
10:30 - 11:30	Skipulagt starf/Leikur
11:30 - 12:00	Samverustund
12:00 - 12:40	Hádegismatur
12:30 - 13:00	Lestur/róleg stund
13:00 - 15:00	Skipulagt starf/Leikur úti/inni
15:00 - 15:30	Nónhressing
15:30 - 16:00/16:15	Leikur inni/úti



8.1 Skólanámskrá

Ný *Aðalnámskrá leikskóla* var gefin út af menntamálaráðuneytinu árið 2011 og er gerð á grundvelli 13.gr. *Laga um leikskóla* nr. 90/2008. Aðalnámskráin er leiðarvísir fyrir allt leikskólastarf.

Í aðalnámskránni kemur fram að hver og einn leikskóli skuli semja sína eigin skólanámskrá. Í skólanámskránni eiga helstu áherslatriði í starfsháttum og uppeldissýn leikskólans að koma fram, auk þeirra séreinkenna sem leikskólinn býr yfir.

Skólanámskráin er yfirlýsing um þá hugmyndafræði, skipulag, vinnubrögð og gildi sem lögð eru til grundvallar í starfi leikskólans. Skólanámskráin:

- gerir leikskólastarfið sýnilegra,
- veitir yfirsýn yfir allar forsendur í rekstri leikskóla,
- veitir heildarsýn yfir uppeldisstarfið,
- gerir leikskólastarfið markvissara og auðveldara,
- gefur starfsfólki skýrar upplýsingar um hvers er vænst af því,
- gerir nýliðum auðveldara að komast inn í starfið,
- auðveldar markvisst samstarf við foreldra og aðra samstarfsaðila.

Skólanámskráin er öllum aðgengileg á heimasíðu leikskólans, sjá [hér](#).

8.2 Endurskoðun skólanámskrár

Ný og endurbætt skólanámskrá Tröllaborgar leit dagsins ljós haustið 2015. Það er því komið að því að endurskoða hana aftur og á því verki að vera lokið fyrir byrjun skólaárs 2017. Skólanámskrána má lesa [hér](#)

8.3 Þroski og framfarir

Leikskólakennarar leggja mat sitt á almennan þroska barnanna út frá þekkingu sinni, reynslu og viðmiðum við barnahópinn hverju sinni. Leikskólakennarar fylla út sérstakt eyðublað eftir því sem þroski og þekking barnsins eykst. Þannig er hægt að fylgjast með þroskaferli barnsins.



Til að stuðla enn frekar að faglegum og markvissum vinnubrögðum í leikskólanum eru einnig notaðir matslistar: Framburðarathugun, Tras, Gerd Strand og Hljóm2. Einnig er notaður Íslenski þroskalistinn eða smábarnalistinn ef grunur er um þroskafrávik.

8.4 Framburðarathugun

Framburðarathugun er lögð fyrir öll fjögurra ára börn í leikskólanum til að kanna hvernig staða barnsins er framburðarlega séð.

8.5 Tras

Tras er skráning á málþroska barna á leikskólaaldri. Barnið er metið þegar það er rúmlega tveggja ára og síðan á hálfis árs fresti fram að fimm ára aldri. Skráningin gefur vísbendingar um hvar barn er stadd í málþroska á ákveðnum tímamarki og hvernig málþroski þess þróast.

8.6 Matslisti Gerd Strand

Matslisti eftir Gerd Strand er huglægur matslisti sem tekur yfir:

- gróf- og fínhreyfingar
- hegðun
- mál og tal
- virkni
- samskipti
- þekkingu

Með þessari könnun fæst skýrari mynd af stöðu nemanda styrkir stöðu þeirra í samvinnu við foreldra, samstarfsfólk og aðra sérfræðinga. Matlistinn er byggður upp með fjögurra ára „meðalnemanda“ í huga. Við fyllum þennan lista út fyrir öll fjögurra ára börn í október.



8.7 Hljóm2

Hljóm2 er athugun á hljóð- og málvitund barna. Hún er lögð fyrir elsta árganginn í október. Með því að leggja fyrir börnin Hljóm2 prófið er hægt að finna fyrr út hvaða börn eru líkleg til að lenda í lestrarerfiðleikum síðar. Þessi gögn fylgja svo barninu í grunnskólann og getur grunnskólinn þá strax farið að vinna með barninu.

Unnið er út frá niðurstöðum Hljóms-2 í málrækt á skólaárinu og þá ekki bundið eingöngu við skólahópinn heldur er farið alveg niður í tveggja ára börnin og unnið með þá þætti sem ekki komu vel út á hljómprófinu.

8.8 Íslenski þroskalistinn

Ef grunur er um einhver þroskafrávik hjá barni eru foreldrar þess beðnir um að fylla út Íslenska þroskalistann eða Smábarnalistann sem taka báðir mið af alhliða þroska barnanna. Leikskólakennari fer svo yfir listann og metur hvort frekari aðgerða sé þörf og kynnir foreldrum niðurstöðurnar.

8.9 Grænfánaverkefnið

Í lok skólaársins 2015-2016 var send umsókn um að leikskólanum yrði veittur grænfáni í fjórða sinn. Vegna mannbreytinga og annarra óviðráðanlegra orsaka frestast útektin fram í október. Eftir útekt fáum við vonandi endurnýjun á fánanum sem verður sennilega fyrir áramót. Engu að síður munum við halda áfram að vinna í anda grænfánans.

Á skólaárinu 2016-2017 er ekki búið að setja niður markmiðin en verður gert á næsta fundi umhverfisnefndar. Það er þó búið að ákveða að í vetur verður unnið með neyslu og átthaga.

Við munum þó byrja veturinn á að klára þau verkefni sem ekki náðist að klára síðasta vetur en það er skiltagerðin og könnunin.

Í Tröllaborg eru það deildarstjórar sem eru ábyrðaraðilar á sinni deild og sjá um að fundað sé einu sinni í mánuði með 5 ára börnunum. Þessir fundir eru



sameiginlegir með grunnskólanum og börnin mæta ásamt sínum ábyrðaraðila á þessa fundi.

Í vetur verður einhver breyting á þessu þar sem ekkert barn er í elsta árgangi leikskólans. Ákveðið er að deildarstjórar mæti á fundi með grunnskólanum þannig að tengslin rofni ekki og að unnið sé að sama markmiði í leikskólanum.

Í tilefni af degi umhverfisins í apríl er Umhverfisdagur þar sem er unnið er að ýmsum verkefnum tengdum umhverfinu í leik- og grunnskólanum en tímasetning hefur ekki verið ákveðin.

8.10 Útikennsla

Útikennsla er einu sinni í viku þar sem öll börnin fara út í sitt nánasta umhverfi og vinna fjölbreytt verkefni sem tengjast markmiðum okkar úr skólanámskránni. Á skólaárinu 2016-2017 verða það fjögurra ára börnin sem taka þátt. Á Hólum er farið í skóginn á milli 10:00 og 11:00 á miðvikudögum með 1.- 4. bekk. Á Hofsósi er útinám milli 10:00 og 11:30 á þriðjudögum.

8.11 SMT

Leikskólinn Tröllaborg hefur verið í forystu fyrir SMT í Skagafirði og hefur unnið með SMT síðastliðin sex ár. Síðasta vetur urðum við svo sjálfstæður SMT-leikskóli. Sjálfstæðir SMT-leikskólar þurfa ekki utanaðkomandi aðstoð við utanumhald um kennslu reglna og skráningu á hegðunarfrávikum. Innan leikskólans er sjálfstætt starfandi lausnateymi vegna nemenda með hegðunar- og samskiptaörðugleika. Í teyminu situr skólastjóri og deildarstjórar. Hlutverk teymisins er að vera ráðgefandi aðili við kennara vegna samskipta- og hegðunarerfiðleika nemenda. Teymið hittist tvisvar á önn, klukkustund í senn á skólaárinu 2016-2017.

Kennsluáætlanir fyrir SMT reglurnar okkar á skólaárinu 2016-2017 eru aðgengilegar á heimasíðuna okkar, sjá [hér](#).



8.12 Læsi

Á skólaárinu 2016-2017 ætlar leikskólinn Tröllaborg að halda áfram að efla leikskólalæsi. Starfsfólkið vinnur eftir kennsluáætlun fyrir „bókstaf vikunnar“. Þá eru bókstafir markvisst lagðir inn, einn á viku. Með þessu móti leitast leikskólinn eftir að efla áhuga nemenda á bókstöfum, hljóðum þeirra og innbyrðis tengslum.

Við höfum tekið saman kennslugögn tengd læsi sem til eru og hefur auk þess verið keypt kennsluefni eins og stafakubba og spil sem hægt er að nota til að auka hljóðkerfisvitund barna.

Frá byrjun er unnið með þá þætti sem hafa hvað mest áhrif á forvitni barna um lestur og færni þeirra til lestrarnáms. Lesið er fyrir börnin á hverjum degi og í Brúsabæ er fjölbreytt úrval af bókum inni á deild og er á deildinni tilgreindur staður þar sem börnin geta sest og „lesið“. Í Barnaborg hafa börnin frjálstan aðgang að bókasafninu og geta alltaf náð sér í bók að „lesa“. Starfsfólk leikskólans sækist eftir því að efla orðaforða barnanna í daglegu starfi leikskólans. Verkefni og leikir sem notaðir eru í daglegu amstri eiga að hvetja börnin til að tjá sig með orðum, læra ný orð og setningar. Hópastarf og samverustundir nýtast sérlega vel til þess, auk frjálsa leiksins þar sem börnin æfa sig í að nota það sem þau hafa gert.

Helstu leiðir sem farnar verða til að efla læsi eru að:

- Vera með verkefni úr bókunum *Markviss málörvun*, *Lubbi finnur málbein* og *Ljáðu mér eyra*.
- Nota orðaleiki og leika sér með orð.
- Lesa bækur/sögur daglega fyrir börnin og ræða innihaldið.
- Nota söguteningana og söguspil til að þjálfa börnin í að búa til sögu.
- Hafa bækur aðgengilegar fyrir börnin.
- Hafa bókasafnsdag einu sinni í viku.
- Æfa blýantsgrip og nemendur byrja að draga til stafs og skrifa nafn sitt.
- Flokka stafi og tengja há- og lágstaf.



- Nota tölvuforrit sem tengjast hljóðum og stöfum.
- Læra lög, vísur og þulur.
- Segja sögur, lesa fyrir börnin og syngja með þeim, en það er mikilvægt atriði í námi barna og skapar undirstöðu læsis.

Skriffæri eru aðgengileg á deilinni og lögð áhersla á að börnin merki verkin sín. Skriffæri eru einnig notuð í frjálsum leik, þar sem börnin t.d. taka niður pöntun viðskiptavina eða skrá niður innkaupamiða. Í hópastarfi munu þriggja til fimm ára börnin fá bækur þar sem þau geta samið og skrifað sínar eigin sögur.

Sungið er daglega í leikskólanum. Í söngnum er æfður taktur, orðaforði og ennig eru orðatiltæki og málshættir ræddir. Söngurinn gefur einnig tækifæri til þess að æfa að klappa samstöfur og spá í orð sem ríma.

8.13 Stærðfræði

Leikskólinn Tröllaborg leggur áherslu á ýmis konar bygginga-, flokkunar- og röðunarleiki til að efla stærðfræðilega hugsun. Þar að auki vinnur skólahópurinn alltaf með verkefnabókina *Kátt er í Kynjadal*. Þar sem enginn skólahópur er í leikskólanum í vetur verður gerð tilraun með að vinna þau verkefni með fjögurra ára börnunum. Einnig nýtir leikskólinn verkefni úr námsefninu *Sproti 1*. Í útikennslunni eru gerðar mælingar, kannanir sem eru skráðar í súluritum og verkefni tengd formum og fjölda. Í október fáum við Numiconkubba og ætlum við að nota veturinn í að kynnast þeim. Í framhaldi af því verður gerð ítarlegri kennsluáætlun um stærðfræði í leikskólanum.

8.14 Ipad

Við notum ipad að mestu leyti í stuðningi og einnig í hópastarfi. Í vali geta börnin fengið að fara í ipad. Forritin sem við erum kennsluforrit s.s. Lærum og leikum með hljóðin, Bitsbord, Froskaleikur og puppet pals.



8.15 Skapandi starf

Einu sinni í viku fara öll börn leikskólans í skipulagðan myndlistatíma. Þar læra þau að nota allskonar efnivið til að skapa listaverk. Þar að auki hafa börnin aðgang að pappír, skærum, litum og öðrum efnivið sem örvar þau til að skapa sín eigin listaverk eftir áhugasviði hvers og eins nemanda, hvenær sem er dagsins.

Við vinnum skipulega með alls konar kubba, t.d. kennum við börnunum að byggja eftir teikningu, búa til form og ýmislegt fleira. Við notum mikið legókubba, einingakubba, burstakubba, mobilo og fleira.

Einnig eflum við sögugerð meðal barnanna en þá læra þau að hver saga hefur upphaf miðju og endi. Það er gert til dæmis með sögugerð í I-pad og því að börnin fá sögubækur til að semja eigin sögur í.

Danskennsla verður í leikskólanum í vetur, eitt námskeið á hvorri önn. Þriggja ára og eldri taka þátt í námskeiðinu og sjá foreldrar um að borga fyrir það.

Á hverju hausti tekur leikskólinn þátt í Haustskemmtun Grunnskólans að Hólum með því að setja á svið lítinn leikþátt og syngja eitt eða tvö lög. Á Hólum taka þriggja ára og eldri þátt og hefur skólahópurinn á Hofsósi einnig tekið þátt undanfarin ár. Þar sem enginn skólahópur er í Hofsósi í ár verður fjögurra ára börnunum boðið að taka þátt.

8.16 Leikur

Í Tröllaborg er lögð mikil áhersla á leikinn og mest allt nám sem fram fer í leikskólanum fléttast inn í leikinn. Hugað er sérlega vel að því að börnin fái næg tækifæri til að leika sér. Leikefni leikskólans er fjölbreytt og miðar að því að börnin fái öll notið sín eftir áhugasviðum sínum og þroska. Hvert tækifæri er notað til ýmissa hreyfileikja bæði úti og inni.

Hlutverkaleikur dafnar þegar börnin ná sér í hin ýmsu föt og búninga sem leikskólinn býður upp á. Börnin verða á svipstundu mömmur, pabbar, afar, ömmur, læknar, kennarar, prinsessur og bændur svo eitthvað sé nefnt.



Börnin breytast í verkfræðinga og smiði þegar þau byggja úr kubbum og einbeitingin eykst sem aldrei fyrr þegar þau glíma við hin fjölbreyttustu spil. Leikurinn blómstrar einnig úti en þar gefast önnur leiktækifæri. Eins og gefur að skilja breytast leikir barnanna eftir árstíðum. Meðan snjókallagerðin og að renna sér í brekkum stendur upp úr í leikjum barnanna á veturna þá rísa upp sandkastalar á sumrin með tilheyrandi sandkökum frá upprennandi bakameisturum. En það sem skiptir mestu máli er að hvert barn fái að njóta sín í leik á eigin forsendum.

Það er sérstaklega hugað að því í Tröllaborg að börnunum sé gefinn góður og samfelldur tími til að leika sér og að skapa sem bestar og fjölbreyttastar leikaðstæður fyrir börnin svo margvíslegur leikur fái notið sín. Þannig fá börnin tækifæri til að þróa leik sinn og dýpka.

8.17 Samstarf milli deilda leikskólans

Ekki er mikið samstarf milli deilda en þó eru nokkrir sameiginlegir viðburðir. Í ár stendur til að hafa tvær sameiginlegar vettvangsferðir. Í haust stendur til að börnin á Hofsósi fari í skógarferð upp í Hóla. Í vor verður svo farið með börnin á Hólum í fjöruferð í Hofsós. Skólahópurinn á Hofsósi hefur tekið þátt í leiksýningu á Hólum undanfarin haust. Þar sem enginn skólahópur er í vetur verður fjögurra ára börnunum á Hofsósi boðið að vera með að þessu sinni. Sameiginleg danskennsla verður í vetur í Höfðaborg í Hofsósi. Á Sæluviku fara nemendur Tröllaborgar á leiksýningu annað hvort á Hofsósi eða Hólum.



9 Samstarf leik- og grunnskóla

Samvinna við grunnskóla er mikilvægur þáttur í leikskólastarfinu. Markmiðið er að auðvelda börnunum að flytjast milli skólastiga og að nám og starf barnanna sé samfellt. Þetta bil er brúað með góðu samstarfi við Grunnskólann austan Vatna sem hefur starfstöðvar í sömu byggðakjörnum og leikskólinn Tröllaborg.

Kennarar á báðum skólastigum leggja metnað sinn í að hafa gott samstarf sín á milli.

Markmiðið með samstarfi milli skólastigana er:

- Að skapa samfellu í skólagöngu barna frá leikskóla til grunnskóla þannig að markvisst framhald sé á kennslu og námi barnsins á milli skólastiga.
- Að minnka bilið á milli skólastiga og auðvelda börnum að hefja nám á nýju skólastigi.
- Að nýta sérstöðu skólanna og umhverfis þeirra í samstarfinu.

Gerð hefur verið sérstök námskrá fyrir þetta samstarf, annars vegar á milli starfsstöðvanna á Hofsósi og hins vegar á milli starfsstöðvanna að Hólum. Námskrárnar eru aðgengilegar á heimasíðu leikskólans.

Hofsós sjá [hér](#)

Hólar sjá [hér](#)

9.1 Fimm ára börnin og grunnskólinn

Elstu börn leikskólans eru í skólahóp en í skólahópi er grunnskólagangan undirbúin. Engin börn eru í skólahóp í vetur.

9.2 Samráðsfundir við skólaskipti

Haldinn er skilafundur að vori eða í byrjun haustannar þar sem gerð er grein fyrir stöðu hvers nemanda áður en grunnskólaganga hefst. Skólastjórnendur leik- og grunnskóla eru ábyrgir fyrir því að til fundanna sé



boðað. Fundinn sitja deildarstjóri leikskólans og væntanlegur umsjónarkennari og einnig foreldrar/forráðamenn ef þurfa þykir. Skólastjórar hafa rétt til setu á fundinum.

9.3 Sameiginlegir viðburðir:

Skólarnir eru með ýmsa sameiginlega viðburði s.s. nóvemberskemmtun, litlu jól, öskudag, danssýningu, umhverfisdag, vinakaffi og vinadag (sjá fylgiskjal 8).



10 Stoðþjónusta

Málefni leikskóla heyra undir Fjölskylduþjónustu Skagafjarðar og fræðslunefnd. Fræðslustjóri hefur yfirumsjón og eftirlit með faglegu starfi og rekstri leikskóla. Leikskólarnir hafa aðgang að sérfræðiþjónustu frá fræðsluskrifstofu s.s. talmeinafræðingi, uppeldis- og sálfræðiráðgjafa, sálfræðingi og skólafulltrúa.

Ef leikskólinn getur ekki leyst úr þeim frávikum sem upp koma varðandi börnin þá fer í gang ferli þar sem viðkomandi barni er vísað áfram til viðkomandi sérfræðings. Send er inn beiðni með undirskrift foreldra og leikskólustjóra.

Starfsmenn geta sótt stuðning til skólafulltrúa sem er tengiliður bæði lei- og grunnskóla.



11 Foreldrasamstarf

Leikskólinn er lögum samkvæmt fyrsta skólastigið í menntakerfinu og annast að ósk foreldra nám barna á leikskólaaldri. Foreldrar bera meginábyrgð á uppeldi barna sinna, en leikskólanám er viðbót við uppeldi foreldra, en er á engan hátt ætlað að koma í stað þess. Á þessum grundvallaratriðum byggist foreldrasamvinna. Markmiðin með foreldrasamstarfi eru að:

- rækta samvinnu og samskipti leikskólans og heimilanna,
- veita foreldrum upplýsingar um starfsemi leikskólans,
- stuðla að þátttöku foreldra í starfi leikskólans,
- veita foreldrum upplýsingar um þroska barnsins og stöðu þess í leikskólanum.

Það er mjög mikilvægt að fyrstu skrefin í upphafi leikskólagöngunnar takist mjög vel því þá er lagður hornsteinn að samstarfi foreldra og leikskóla. Leikskólinn gefur út foreldrahandbók og skólanámskrá til að auðvelda foreldrum að kynna starfsemi leikskólans. Eins og skólanámskráin þá er foreldrahandbókin öllum aðgengileg á heimasíðu leikskólans, sjá [hér](#).

Foreldrar koma og taka þátt í ýmsum uppákomum í leikskólanum s.s. nóvemberskemmtun, jólaföndri, skreytingu á piparkökum, foreldrakaffi og umhverfisdegi.

11.1 Foreldraráð

Foreldraráð er starfandi við leikskólann samkvæmt *Lögum um leikskóla* nr. 90/2008, 11. grein. Um foreldraráð segir í lögum:

Í foreldraráði sitja að lágmarki tveir foreldrar. Skal kosning til foreldraráðs fara fram í september eða október á ári hverju og skal kosið til eins árs í senn. Hlutverk foreldraráðs er að gefa umsagnir til leikskóla og fræðslunefndar (sbr. 2. mgr. 4. gr), um skólanámskrá og aðrar áætlanir sem varða starfsemi leikskólans. Foreldraráð hefur umsagnarrétt um allar meiri háttar breytingar á leikskólastarfi.



Foreldraráð er vettvangur fyrir foreldra til að fylgjast náið með því starfi sem fram fer í leikskólanum, koma hugmyndum sínum á framfæri og hafa áhrif.

Foreldraráð veturinn 2016-2017

Sigurlaug Rún Brynleifsdóttir

Auður Björk Birgisdóttir

11.2 Foreldrafundir

Foreldrafundir eru haldnir einu sinni á ári í október. Á foreldrafundum eru gefnar margvíslegar upplýsingar um leikskólastarfið og starf vetrarins kynnt svo og skólanámskrá leikskólans, foreldrahandbókin og aðrar áætlanir í starfsemi leikskólans.

11.3 Foreldrasamtöl

Í byrjun skólagöngunnar er haldinn fundur með foreldrum. Þar er farið yfir helstu þætti er varða leikskólagönguna og foreldrar fá afhent blað með helstu upplýsingum um leikskólann s.s. heimasíðuna, símanúmer, nöfn starfsmanna og fleira (sjá fylgiskjal 9). Foreldrar fylla út upplýsingablað um barnið sem starfsfólk nýtir sér við ummönnun barnsins á leikskólanum (sjá fylgiskjal 10). Einnig skrifa foreldrar undir skólasamning (sjá fylgiskjal 11).

Deildarstjórar veita foreldrum einkasamtal einu sinni á ári eða oftár ef þurfa þykir, þar sem farið er yfir stöðu og líðan barnsins í leikskólanum. Í foreldraviðtölum gefst foreldrum tækifæri til að spyrja spurninga og veita upplýsingar um barnið.

11.4 Foreldrafélag

Foreldrafélög eru starfandi við leikskólann, eitt fyrir hvora deild. Verkefni foreldrafélaganna eru margvísleg og styðja við starfið í leikskólanum. Foreldrar eru hvattir til að taka virkan þátt í starfi foreldrafélagsins. Foreldrafélögin standa fyrir ýmsum uppákomum s.s. jólaballi, bingói,



öskudagsballi og vorhátíð. Stjórnir foreldrafélaga eru kosnar á aðalfundum foreldrafélaganna á hverju hausti og skipa 3 foreldrar stjórnina.

Á Hólum er sameiginlegt foreldrafélag fyrir leik- og grunnskólann enda eru skólarnir staðsettir í sama húsnæði og mikil samvinna milli skólastiga.

Stjórn foreldrafélaganna veturinn 2016-2017

Hofsós

Gréta Dröfn Jónsdóttir, gjaldkeri

Júlía Þórunn Jónsdóttir, ritari

Valdís Hálfánardóttir, formaður

Hólar

Ásrún Leósdóttir

Hjörvar Leósson

Broddi Reyr Hansen

11.5 Mat foreldra

Foreldrum hefur gefist kostur á að leggja mat sitt á starfsemi leikskólans í könnun sem meiningin var að leggja fyrir annað hvert ár. Þetta hefur ekki gengið alveg eftir þar sem verið er að skoða hvort leikskólarnir eigi að taka þátt í skólapúlsinum en þar eru slíkar kannanir og þurfa leikskólarnir því ekki að eyða tíma og vinnu í að búa til slíkar kannanir.

Niðurstöður gefa kennurum leikskólans góðar vísbendingar um hvað foreldrar eru ánægðir með og hvað mætti betur fara í starfinu.



12 Sérstök verkefni

Sveitafélagið Skagafjörður er að vinna að því að þróa læsisstefnu fyrir leikgrunn- og tónlistarskóla Skagafjarðar. Sigurlaug Rún Brynlefisdóttir leiðir þessa vinnu ásamt fulltrúum frá hverjum skóla, skólafulltrúa og talmeinafræðingi. Þessi vinna er í fullum gangi og er nú í yfirlestri hjá íslenskufræðingi. Vonandi að við getum byrjað að vinna eftir henni nú á haustdögum.

12.1 Heilsuleikskóli

Við ætlum að verða heilsueflandi leikskóli en efni fyrir heilsueflandi leikskóla er í vinnslu hjá landlæknisembættinu. Við munum sækjum um þegar opnað verður fyrir umsóknir.



13 Innra mat

Samkvæmt *Lögum um leikskóla* nr. 90/2008 ber sérhverjum leikskóla að móta aðferðir til að meta uppeldisstarf, stjórnunarhætti og samskipti innan leikskólans og utan. Mat á leikskólastarfi er skipt í innra mat og ytra mat. Innra mat er framkvæmt af starfsmönnum og foreldrum leikskólans en ytra mat af Sveitarfélaginu eða Menntamálaráðuneytinu.

Mat á leikskólastarfi er liður í þróun og vexti leikskólans og tengist markmiðum hans og áætlunum. Einstakir starfsmenn leikskólans geta borið sérstaka ábyrgð á matsvinnunni þ.e. skipulagningu, skýrslugerð og eftirfylgni. Það er afgerandi fyrir allt ferlið að allir starfsmenn leikskólans koma að vinnunni á einn eða annan hátt.

Sjálfsmat starfsmanna fer fram tvisvar á vetri og til þess er notaður matslistinn *Barnið í brennidepli* sem er skosk matsaðferð sem er þýdd og staðfærð af Hildi Skarphéðinsdóttur. Sjálfsmatið er skipulagt þrjú ár fram í tímann þ.e. hvaða hluti af starfinu er metinn.

Sjálfsmatið er aðgengilegt á heimasíðu leikskólans, sjá [hér](#)

Nú er verið að þýða nýja matslista sem eru einnig frá Skotunum og heitir „Hversu góður er leikskólinn okkar“. Vonandi að þetta verði tilbúið til notkunar á vorönninni. Við höldum samt sem áður okkar áætlun út frá „Barninu í brennidepli“ en skiptum yfir um leið og hinn kemur og gerum nýja áætlun.

13.1 Áætlun 2014 – 2017

- Lykilpáttur 3 - Nám í gegnum leik - - - - - haustönn 2014
- Lykilpáttur 6 - Námsumhverfi leikskólans - - - - - vorönn 2015
- Lykilpáttur 1 - Námskrá - - - - - haustönn 2015
- Lykilpáttur 5 - Vinnusiðfræði leikskólans - - - - - vorönn 2016
- Lykilpáttur 7 - Stjórnun - - - - - haustönn 2016
- Lykilpáttur 2 - Þroski og framfarir barnanna - - - - - vorönn 2017
- Lykilpáttur 4 - Stuðningur við börn og fjölskyldur - - - - - vorönn 2017



13.2 Kannanir

Árlega gera leikskólar í Skagafirði kannanir. Annað hvert ár fyrir foreldra og hitt árið fyrir starfsmenn. Í þessum könnunum gefst foreldrum og starfsmönnum kostur á að meta starfsemina og hafa þannig áhrif. Ekkert varð úr að könnun yrði lögð fyrir starfsmenn á síðasta ári og kom það til vegna þess að til stendur að Sveitarfélagið Skagafjörður kaupi aðgang að Skólapúlsinum en þar eru kannanir lagðar fyrir foreldra og starfsmenn. Vonandi kemur þetta í gangið nú í vetur þannig að hægt verði að leggja fyrir starfsmannakönnun.



14 Ýmsar áætlanir

Í leikskólann Tröllaborg eru gerðar ýmsar öryggisáætlanir s.s. vegna flensufaraldurs, eineltis, jafnréttis, óveðurs og mengunar. Allar þessar áætlanir eru aðgengilegar á heimasíðu Tröllaborgar.

Rýmingaráætlunin er að mestu leyti tilbúin aðeins vantar að bæta inn teikningum af húsinu.

- Áfallaáætlun sjá [hér](#)
- Áætlun vegna mengunar, sjá [hér](#)
- Eineltisáætlun sjá [hér](#)
- Jafnréttisáætlun sjá [hér](#)
- Móttaka nýbúa sjá [hér](#)
- Óveðursáætlun sjá [hér](#)
- Viðbragsáætlun vegna innflúensufaraldurs sjá [hér](#)
- Rýmingaráætlun er í vinnslu



15 Fylgiskjöl

Fylgiskjal 1: Umsögn foreldraráðs

Fylgiskjal 2: Mat á starfsáætlun 2015-2016

Fylgiskjal 3: Viðhald Tröllaborgar

Fylgiskjal 4: Aðlögun nýrra barna

Fylgiskjal 5: Skóladagatal

Fylgiskjal 6: Ársáætlun Barnaborg

Fylgiskjal 7: Ársáætlun Brúsabær

Fylgiskjal 8: Sameiginlegir viðburðir beggja skólastiga

Fylgiskjal 9: Upplýsingabæklingur fyrir foreldra

Fylgiskjal 10: Upplýsingablað um barnið

Fylgiskjal 11: Skólasamningur



Fylgiskjal 1

Umsögn foreldraráðs

Starfsáætlun Tröllaborgar inniheldur greinargóða lýsingu á starfsemi leikskólans. Áhersla á óformlegt lestrarnám leikskólabarna er til mikillar fyrirmyndar og byggir góðan grunn á sviði máls og læsis. Þá verður einnig spennandi að fylgjast með hvernig stærðfræðiverkefni með fjögurra ára börnum mun þróast í vetur.

Forgangsröðun viðhaldsverkefna er vel rökstudd. Foreldraráð lýsir óánægju sinni með að viðhaldslistinn hefur verið nánast óbreyttur síðustu tvö ár. Það þarf að gera mun betur varðandi viðhald á húsnæði og lóðum sveitarfélagsins. Þá vill foreldraráð leggja áherslu á að aðstaða starfsfólks í Barnaborg er engan vegin boðleg.

Foreldraráð ítrekar aftur mikilvægi þess að leikskólafulltrúi starfi á vegum fræðsluskrifstofu sveitarfélagsins. Það hlýtur að vera mikill styrkur fyrir faglegt starf leikskólans að hafa aðgang að slíkum fulltrúa.

28. október 2016

Auður Björk Birgisdóttir

Sigurlaug Rún Brynleifsdóttir



Fylgiskjal 2

Mat á Starfsáætlun leikskólans Tröllaborgar 2015-2016

Það má segja í stuttu máli að flest allt innra starf starfáætlunarinnar hafi gengið upp.

Viðhald gekk ekki allt eftir enda listinn langur.

Matið er sett upp þannig að hver kafli er gerður upp eftir því sem við á.

Viðhald – kafli 3.1

Viðhald áhalda og tækja	Já	Nei
Kaupa plastkassa undir leikföng	X	

Viðhald innanstokksmuna	Já að hluta til	Já	Nei
Kaupa hljóðdempanði dúka á borðin	Keyptir voru dúkar á borðin á báðum deildum en ekki búið að setja á öll borðin		

Hólar- húsnæði: Hluti af gluggunum voru málaðir að utan. Ekkert viðhald var á húsnæði innan dyra.

Hofsós- húsnæði: Ekkert viðhald var á húsnæðinu innan eða utan dyra.

Hólar – lóð: Leiktæki voru máluð, spýtur settar neðst á girðinguna þar sem hafði myndast bil og börnin gátu skriðið undir, vegasaltið lagað og hrist upp í öryggismölinni.

Hofsós – lóð: Hluti leiktækja voru máluð, dauð tré og trjástubbar voru tekin af lóðinni og settar þökur þar sem þurfti.

Starfsrammi Tröllaborgar – kafli 5

Haustið 2015 byrjuðu 22 börn í leikskólanum, 12 á Hofsósi og 10 á Hólum. Um áramót fjölgaði á Hólum um tvö börn og svo aftur í apríl um önnur tvö. Svo um miðjan apríl fækkaði aftur um þrjú börn. Þessi hreyfanleiki er algengur á Hólum og á starfsfólk þakkar skyldar fyrir jákvæni og lipurð og tilbúið til að sveigja skipulagið fram og til baka þegar verið er að aðlaga ný börn og kveðja önnur oft á vetri.

Starfsmannahald – kafli 6

Vegna aldurs barna sem verða næsta vetur svo og nýtingu á tíma voru minnkuð starfshlutföll hjá tveimur starfsmönnum og var þeim sagt upp þeim starfshlutföllum frá 1. júní. Einnig sagði aðstoðarmatráður á Hólum upp sínu starfi og þar sem börnunum fjölgaði aðeins þá var ráðinn inn nýr starfmaður í sama starfshlutfall.



Fylgiskjal 2

Símenntunaráætlun – kafli 6.3

Flest gekk eftir varðandi símenntunaráætlunina og ýmislegt bættist við.

Símenntunaráætlun	Skýringar	Já	Nei
Fræðsludagurinn		X	
IPad	Námskeiðið féll niður en þrír starfsmenn fóru á örnámskeið hjá Ingva Hrannari.	X	
Hautþing leikskóla	Ekki var sameiginlegt hautþing þetta árið. Starfsfólk Birkilundar og Tröllaborgar kom saman og var dagurinn nýttur í gerð gæðagreina vegna lestrarstefnu Skagafjarðar.		X
Bifröst	Tveir fóru á endurmenntunarnámskeið um stjórnun.	X	
Vorráðstefna miðstöðvar skólaþróunar HA	Tveir fóru á ráðstefnuna „Snjallari saman“ sem laut að upplýsingatækni.	X	
Bitsboard Sauðárkrókur	Tveir fóru á námskeið um notkun á bitsboard forriti.	X	
Rýmingaráætlun og vinnuvernd			X
Námsferð til Brighton	Sjö starfsmenn fóru í námsferð til Brighton þar sem skoðaður var einn skóli með börnum á aldrinum 4-12. Einnig var farið á Numicon námskeið.	X	

Skólanámskrá – 8.1

Skólanámskráin var tilbúin og sett á netið í byrjun haustannar 2015.

Þroski og framfarir – 8.3

Ferilbókin *Vörður á leið til læsis* var ekki tekin í notkun þar sem ekki er búið að gefa hana út.

Grænfánaverkefni – kafli 8.4



Fylgiskjal 2

Könnun um viðhorf íbúa austan vatna til flokkunnar er tilbúin en ekki er búið að leggja hana fyrir. Stefnt er á að gera það í byrjun haustannar 2016.

Hönnunarvinnu við skilti um mengunarvarnir í leikskólanum er lokið. Núna þarf að búa þau til og setja upp.

Þar sem búið var að lofa að flokkunargámar kæmu í Hóla í haust var ákveðið að setja flokkun aftur á dagskrá grænfánaverkefnisins. Það var ekki gert þar sem enn hafa engir gámar komið á staðinn og erum við orðin langeygð eftir að fá að flokka eins og aðrir íbúar Skagafjarðar.

Læsi – kafli 8.7

Unnið var með staf vikunnar frá því í október. Einn stafur var lagður inn á viku og skilaði þessi markvissa vinna með bókstafina góðum árangri.

Samráðsfundur um skólaskipti – kafli 9.2

Ekki vannst tími til að halda skilafund þetta vorið og verður hann í fyrstu starfsviku Grunnskólans í haust.

Sérstök verkefni – kafli 12

Stefnan var að gerast heilsuleikskóli en af því hefur ekki orðið. Verið er að útbúa möppu hjá landlæknisembættinu fyrir leikskóla og bíðum við eftir að hún komi út.

Kannanir – kafli 13.2

Engin könnun var lögð fyrir á þessu skólaári þar sem stóð til að leikskólar í Skagafirði fari í *Skólapúlsinn*.

Ýmsar áætlanir – kafli 14

Búið er að útbúa rýmingaráætlun en það á eftir að fá fræðslu frá slökkviliðinu og taka æfingu.

Anna Árnína Stefánsdóttir

leikskólastjóri



Fylgiskjal 3

Viðhald í leikskólanum Tröllaborg fyrir árið 2017

Hér á eftir er listi yfir það sem þarf að gera í viðhaldi bæði á Hólum og Hofsósi raðað eftir forgangs röð.

Hólar

Húsnæði

- 1 **Hljóðvist** - Setja þarf hljóðdempandi plötur í loft og jafnvel á vegg inn á deild. Það er mikið bergmál og þar af leiðandi mikill hávaði sem er langt yfir heilsusamlegum mörkum. Við höfum verið að nota „hljóðeyrað“ sem mælir hávaðamörk, það logar alltaf rautt ljós sem þýðir að hávaðinn er langt yfir æskilegum mörkum.
- 2 **Háfur í eldhús** - Enginn háfur er í eldhúsinu og þegar verið er að elda verður mikill hiti í eldhúsinu. Gluggi er staðsettur yfir eldavélinni og ekki þægilegt að opna hann, bæði þarf þá að príla upp á bekk til að opna og teygja sig yfir sjóðheita pottana.
- 3 **Gluggar á skólahúsnæðinu** – Gluggar og hurðir á húsnæðinu þarfnast málunar bæði úti sem inni.
- 4 **Innihurðir** – eru farnar að láta á sjá og eru börnin að fá flísar úr þeim.

Útisvæði

- 1 **Lóðin** - Alla lóðina þyrfti að taka í gegn, bæði hún hefur sigið og öryggismölin er ekki orðin nein öryggismöl lengur þar sem það vantar að bæta verulega í hana. Festingar á leiktækjum eru komnar upp úr jarðveginum. Hátt er upp í leiktækin t.d. rólurnar og einnig hátt fall af rennibrautinni. Besta leiðin væri að taka lóðina alla í gegn, taka öryggismölinu og setja tartan undir öll leiktæki. Það þyrfti líka að færa sandkassann, hann er staðsettur inni á miðri lóð og erfitt að skipta um sand í honum. Það fýkur einnig mikill sandur úr honum þar sem hann er núna. Ef hann yrði færður við skjólvegginn hjá hliðinu inn í leikskólann þá væri hann í skjóli og það yrði líka auðveldara að skipta um sandinn (yfir skjólvegginn).
- 2 **Vegasalt** - Skipta þarf út vegasalti en þessi gerð sem er hjá okkur er ólögleg
- 3 **Sorp** – Setja þarf flokkunnargáma svo við getum farið að flokka rusl eins og aðrir íbúar í Skagafirði.
- 4 **Aðkoman að leikskólanum** - Ganga þarf frá aðkomu að leikskólanum, leikskólinn var byggður 1999 og það hefur aldrei verið klárað að ganga frá þeim hluta.



Fylgiskjal 3

5 Merkingar – Vantar merkinu sem vísar á að hér sé leikskóli

Hofsós

Húsnæði

Húsnæðið er orðið mjög lélegt og þarfnast verulegra endurbóta, hentar reyndar ekki vel sem leikskólahúsnæði. Í haust kom í ljós að þakið er ónýtt og þarf að skipta um það. Engin aðstaða er fyrir starfsmenn en því verður ekki breytt nema með nýju húsnæði. Ef farið verður í endurbætur á húsnæðinu þá er þetta forgangsörðunin.

- 1 **Þak** – skipta um þak
- 2 **Hljóðvist** - Þar þyrfti að skoða hljóðvistina en það er mjög mikil hávaði í öllu húsnæðinu og heyrir allt milli herbergja. Það sem þyrfti að gera, er fyrst og fremst að skipta um gólfefni í öllum herbergjum og setja einangrun milli veggja.
- 3 **Gólfdukur í eldhúsi** - Dúkurinn er mjög lélegur og erfitt að þrifa hann, það er eins og það sé öll glanshúð farin af honum. Það þyrfti því að skipta honum út sem fyrst.
- 4 **Gólfdukur í forstofu** - Það er dúkur í forstofunni og er hann algerlega búin að syngja sitt síðasta og þarf að skipta honum út sem fyrst.
- 5 **Gólfdukur í föndurherbergi** – þetta mjög gamall dúkur og er algjörlega að verða ónýtur.
- 6 **Skábraut** _ Skábraut er á milli föndurherbergis og leikherbergis. Það var teppi á þessari skábraut sem er rifnað af, annaðhvort þarf að setja nýtt teppi á hana eða taka hana í burtu.
- 7 **Rennihurð** - Rennihurð er milli herbergja sem er komin á síðasta snúning. Þetta er harmonikkukurð úr timbri og ég veit ekki hvort hægt er að gera við hana eða hvort að það þurfi að skipta um hurð.
- 8 **Málun** - mála þarf húsið að utan, glugga, þakskegg og timburverk í kringum tröppurnar
- 9 **Þakkanturinn á íbúðarhúsinu** – Hann er orðinn mjög fúinn og spurning hvað hann heldur þekrennunum uppi lengi enn.



Fylgiskjal 3

Útisvæði

- 1 Girðing** – Það á eftir skipta út girðingunni á austurhlið lóðarinnar. Girðingin er mjög léleg og engin naglfesta eftir í spýtunum og staurunum sem þær eru negldar á. Spýturnar eru fúnar og þegar stærri börn eru þarna að leik eftir lokun leikskólans ná þau að taka spýtur úr girðingunni og standa þá naglar út í lofti sem getur verið mjög hættulegt. Einnig myndast þá göt í girðingunni sem börnin eiga auðvelt með að skríða í gegn um. Það er mjög brýnt að þessi hluti girðingarinnar verði endurnýjaður sem fyrst.
- 2 Lóð** – Þyrfti að gera hjólabraut en það er engin slík til staðar.
- 3 Aðkoman / bílastæði** - Nú eru engin bílastæði fyrir framan leikskólann og þurfa foreldrar að leggja bílum sínum á götunni og skapast þá oft mikil þrengsli og hættur. Það er grasbali framan við hlið leikskólans sem hægt væri að taka og gera bílastæði þar.
- 4 Kastali** - Kastalinn er orðin lélegur svo það stýttist í að það þurfi að skipta honum út.
- 5 Stafninn á skúrnum** - Hluti af stafninum á skúrnum er orðinn mjög fúinn og komið gat í gegn á fleiri en einum stað. Þyrfti að skipta út þessum fúaspýtum sem fyrst.



Fylgiskjal 4

Aðlögun nýrra barna

Mjög mikilvægt er að aðlögun nýrra barna fari vel fram því þar er lagður grunnurinn að öryggi og trausti í samskiptum við barnið. Oft eru börnin óörugg í byrjun leikskólagöngu og þurfa sinn tíma til að finna fyrir öryggi við þessar nýju aðstæður. Foreldrar eru oft óöruggir líka og finnst í mörgum tilfellum erfitt að skilja barnið eftir í höndum annarra. Því er mikilvægt að vel sé staðið að aðlöguninni. Yfirleitt tekur aðlögun 5 daga en stundum tekur hún lengri tíma. Fyrirfram þarf að ákveða hvaða starfsmaður sjái um aðlögunina. Viðmiðið er að aðlögun fari fram á eftirfarandi hátt, en það getur breyst eftir aðstæðum hverju sinni:

Aðlögunaraðili: _____

1. dagur.

Barnið kemur kl. _____

Barnið kemur í heimsókn ásamt foreldri í 1 klst. Starfsmaður tekur á móti barninu og vinnur að því að ávinna sér traust barnsins. Foreldri er hjá barninu allan tímann.

Barnið skoðar leikskólann og leikefni hans.

2. dagur.

Barnið kemur kl. _____

Barnið dvelur í 2 klst. og borðar morgunmat. Starfsmaður kemur barninu í leik með öðrum börnum. Foreldri er með barninu fyrst um sinn en fer svo frá ef vel gengur.

3. dagur.

Barnið kemur kl. _____

Barnið dvelur í 4 klst. og borðar morgunmat og hádegismat. Starfsmaður kemur barninu í tengsl við aðra starfsmenn og kemur barninu í leik með öðrum börnum.

Foreldri kveður fljótlega ef vel gengur.

4. dagur.

Barnið kemur kl. _____

Barnið dvelur í 6 klst. Barnið er í hvíld ef það á við.

5. dagur.

Barnið kemur kl. _____

Barnið er fullan vistunartíma og yfirleitt er aðlögun lokið.



Leikskólinn Tröllaborg

Starfsáætlun Tröllaborgar 2016-2017

Fylgiskjal 5

Samband íslenskra
sveitarfélaga

Leikskóladagatal 2016 - 2017

Nafn leikskóla: Tröllaborg

ÁGÚST	SEPTEMBER	OKTÓBER	NÓVEMBER	DESEMBER	JANÚAR	FEBRÚAR	MARS	APRÍL	MAÍ	JÚNÍ	JÚLÍ
1 M Fridagur verslunarmanna	1 F	1 L	1 Þ	1 F Fullveldisdagurinn	1 S Nýársdagur	1 M	1 M Óskudagur	1 L	1 M Verkalýðsdagurinn	1 F	1 L
2 Þ	2 F	2 S	2 M	2 F	2 M Starfsdagur - LOKAD	2 F	2 F Lokað vegna starfsmannafunda	2 S Dagur barnabókarinnar	2 Þ	2 F	2 S
3 M	3 L	3 M	3 F	3 L	3 Þ	3 F Dagur stærðfræðinnar	3 F Lokað vegna deildafunda	3 M	3 M	3 L	3 M Lokað vegna deildarfund
4 F	4 S	4 Þ	4 F	4 S	4 M	4 L	4 L	4 Þ	4 F	4 S Hvítasunnud./Sjómennad.	4 Þ
5 F	5 M	5 M	5 L	5 M	5 F	5 S	5 S	5 M	5 F	5 M Annar í hvítasunnu	5 M
6 L	6 Þ	6 F	6 S	6 Þ	6 F Brettandinn	6 M Dagur leikskólans	6 M	6 F	6 L	6 Þ	6 F
7 S	7 M	7 F Haustþing leikskóla á Norðurlandi vestra - Lokað	7 M	7 M	7 L	7 Þ	7 Þ	7 F	7 S	7 M	7 F
Leikskólinn opnar eftir sumarfri	8 F Dagur læsis	8 L	8 Þ Baráttudagur gegn einelti	8 F	8 S	8 M	8 M	8 L	8 M	8 F	8 L
9 Þ	9 F	9 S	9 M	9 F	9 M	9 F	9 F	9 S Palmásunnudagur	9 Þ	9 F	9 S
10 M	10 L	10 M	10 F	10 L	10 Þ	10 F	10 F	10 M	10 M	10 L	10 M
11 F	11 S	11 Þ	11 F Fræðsludagurinn - LOKAD	11 S	11 M	11 L	11 L	11 Þ	11 F	11 S	11 Þ
12 F	12 M	12 M	12 L	12 M	12 F	12 S	12 S	12 M	12 F	12 M	12 M
13 L	13 Þ	13 F	13 S	13 Þ	13 F	13 M	13 M	13 F Skírdagur	13 L	13 Þ	13 F
14 S	14 M	14 F	14 M	14 M	14 L	14 Þ	14 Þ	14 F Föstudagurinn langi	14 S	14 M	14 F
15 M	15 F	15 L	15 Þ	15 F Litlu júl Hofsósi	15 S	15 M	15 M	15 L	15 M	15 F	15 L
16 Þ	16 F Dagur íslenskrar náttúru	16 S	16 M Dagur íslenskrar tungu	16 F Litlu júl Hölum	16 M	16 F	16 F	16 S Páskadagur	16 Þ	16 F	16 S
17 M	17 L	17 M	17 F	17 L	17 Þ	17 F	17 F	17 M Annar í páskum	17 M	17 L Lyðveldisdagurinn	17 M
18 F	18 S	18 Þ	18 F Növbærskemmtun	18 S	18 M	18 L	18 L	18 Þ	18 F	18 S	18 Þ
19 F Starfsdagur - LOKAD	19 M	19 M	19 L	19 M	19 F	19 S Konudagur	19 S	19 M	19 F	19 M	19 M
20 L	20 Þ	20 F	20 S	20 Þ	20 F Bóndadagur	20 M	20 M	20 F Sumardagurinn fyrsti	20 L	20 Þ	20 F
21 S	21 M	21 F	21 M	21 M	21 L	21 Þ	21 Þ	21 F	21 S	21 M	21 F
22 M	22 F	22 L	22 Þ	22 F	22 S	22 M	22 M	22 L	22 M	22 F	22 L
23 Þ	23 F	23 S	23 M	23 M	23 F Þorláksmessa lokað vegna növbærskemmtunar	23 M	23 F	23 S	23 Þ	23 F	23 S
24 M	24 L	24 M	24 F	24 L Aðfangadagur jóla	24 Þ	24 F	24 F	24 M	24 M	24 L	24 M
25 F	25 S	25 Þ	25 F	25 S Jóladagur	25 M	25 L	25 L	25 Þ	25 F Uppstigningardagur	25 S	25 Þ
26 F	26 M Evrópski tungumáladagurinn	26 M	26 L	26 M Annar í jólum	26 F	26 S	26 S	26 M	26 F Starfsdagur - LOKAD	26 M	26 M
27 L	27 Þ	27 F	27 S	27 M LOKAD vegna starfsmannafunda	27 F	27 M Bolludagur	27 M	27 F	27 L	27 Þ	27 F
28 S	28 M	28 F	28 M	28 M	28 L	28 Þ Sprengidagur	28 Þ	28 F	28 S	28 M	28 F
29 M	29 F	29 L	29 Þ	29 F	29 S	29 M	29 M	29 L	29 M	29 F	29 L
30 Þ	30 F	30 S	30 M	30 F	30 M	30 F	30 F	30 S	30 Þ	30 F Síðasti dagur fyrir sumari. Opnum aftur 8. ágúst	30 S
31 M		31 M		31 L Gamrársdagur	31 Þ		31 F		31 M		31 M



Fylgiskjal 6

Ársáætlun Barnaborgar 2016-17

Ágúst	September	Október	Nóvember	Desember	Janúar	Febrúar	Mars	Apríl	Mái	Júní
Aðlögun	5. Hópastarf hefst	5. Sláturgerð	16. Dagur íslenskrar tungu	1. Jóladagatal	9. Hópastarf hefst	3. dagur stærð-fræðinnar	1. Grímuball	4. blár dagur	9. Útinámi lýkur	1. Appelsínugulur dagur
Berjatínsla	6. Útinám hefst	14. Bleikur dagur	10. Grár dagur	1. Síðasti myndlistar-tíminn	10. útinám hefst	6. Dagur leikskólans	9. Rauður dagur	7. Generalprufa árshátíðar grunnskólans	10. Hópastarfi lýkur	Gönguferðir 1.x í viku
Gönguferðir 1.x í viku	7. Bókasafn opnar	18. Jól í skókassa	18. Haustskemmtun	5. Piparköku-bakstur	16. svartur dagur	16. fjóluþlár dagur		10. -12. Páskaföndur	11. Íþróttum og myndlist lýkur	8. Íþróttadagur
16. Gulur dagur	8. Íþróttir og myndlist hefst		24. síðasti íþróttatíminn fyrir áramót	8. Piparkökumálun	12. Myndlist hefst	22. Foreldraviðtöl		25. Umhverfis-dagur	23. Brúnn dagur	15. -16. fánagerð og 17. júní þema
18. Hjóladagur	5. -9. Bókavika (8. dagur læsis)		28. Jólaskreyting	13. Hvítur dagur	12. Íþróttir byrja aftur	23. Búa til bolluvendi		26. Bókasafn lokar	17. Myndlistar-sýning	22. Hjóladagur
25. Íþróttadagur	16. Dagur íslenskrar náttúru - Grænn dagur		30. síðasti hópastarfstími fyrir áramót	13. síðasti útinámstíminn	23. Búa til þorra-kórónur			Sæluviku-leikisýning		29. Grill foreldra-félagsins
	Skógardagur		Jólagjafir	15. Litlu jólin	25. Þorrablót			Fjöruferð		
24. Afmæli	22. Afmæli		24. Afmæli				28. Afmæli	Þemavika		28. Afmæli



Fylgiskjal 7

Ársáætlun Brúsabæjar 2016-2017

Ágúst	September	Október	Nóvember	Desember	Janúar	Febrúar	Mars	Apríl	Maí	Júní
Aðlögun	5. Hópastarf hefst	5. Sláturgerð	17.-18. Búa til jólagjafir	1. Jóladaatal	9. Hópastarf hefst		1. Grímuball		12. Hópastarfi lýkur	
	5. Bókasafn opnar	10. Dansvika hefst		Piparköku-bakstur með grunnskólanum	11. Útikennsla hefst	6. Dagur leikskólans	18. Páskaföndur	Þemavika	17. Myndlistar-sýning	
	8. Dagur læsi	20. Jól í skókassa	16. Dagur íslenskrar tungu	Piparköku-málun með grunnskólanum	20. Búa til Þorra-kórónur			25. Umhverfis-dagur	22. Bókasafn lokar	
	16. Dagur íslenskrar náttúru		18. Haust-skemmtun	1. Hópastarfi lýkur	27. Þorrablót (eða 26. með grunnskólanum)	Foreldraviðtöl		Sæluviku-leikisýning	24. Útkennslu lýkur	
24. Útikennla byrjar			30. Jólaskreyting	14. Útikennslu lýkur		24. Búa til bolluvendi				
Afmæli 17.			Afmæli 24.	16. Litlu jólin	Afmæli 18.	Afmæli 23.	Afmæli 22.		Afmæli 3.	Afmæli 22.



Fylgiskjal 8 **Sameiginlegir viðburðir**

Skólarnir eru með ýmsa sameiginlega viðburði s.s. nóvemberskemmtun, litlu jól, öskudag, danssýningu, umhverfisdag, jólaföndur, vinakaffi og vinadag.

Gönguferð – Í september ár hvert fer skólahópurinn á Hólum í gönguferð ásamt nemendum Grunnskólans að Hólum. Misjafnt er hvert farið er en gönguferðin er tveggja til þriggja tíma löng.

Vinadagurinn – Á vinadeginum hittist elsti árgangur leikskólans ásamt öll grunnskólabörnum í Skagafirði í íþróttahúsinu á Sauðárkróki og eiga skemmtilegan dag saman.

Nóvemberskemmtun - Í tilefni af *Degi íslenskrar tungu* er haustskemmtun í Grunnskólanum að Hólum. Skólahópurinn á báðum starfsstöðvum tekur þátt í nóvemberskemmtun á Hólum. Yfirleitt er eitt stutt leikrit og sungin tvö lög.

Litlu jól – Sameiginleg Litlu jól eru á Hólum. Fyrst er hver hópur með sínum kennara en kl. 12:00 er sameiginleg jólamáltíð beggja skólastiga. Eftir hádegismatinn er svo sameiginlegt jólaball í umsjón foreldrafélaganna.

Öskudagur – Sameiginlegt öskudagsball er á Hólum þar sem „kötturinn“ er sleginn úr tunnunni.

Danssýning – Þegar danskennsla er í Grunnskólanum hafa foreldrar í leikskólanum keypt danskennslu fyrir sín börn. Danskennslan endar á sameiginlegri danssýningu beggja skólastiga.

Vinakaffi – Nemendur í Grunnskólanum á Hofsósi bjóða nemendum Leikskólans á Hofsósi í vinakaffi einu sinni á vetri.

Umhverfisdagur – Sameiginlegur umhverfisdagur beggja skólastiga er á vorin.



Leikskólinn Tröllaborg

Fylgiskjal 9



Starfsáætlun Tröllaborgar 2016-2017



Sveitarfélagið Skagafjörður



Leikskólinn Tröllaborg

Barnaborg, Suðurbraut 7, Hofsós

Sími: 453-7333

Brúsabær, Hólum í Hjaltadal

Sími: 453-5760

Netfang:

brusabaer@skagafjordur.is

Leikskólinn
Tröllaborg



*Leikum saman
og lærum*



*Upplýsingar til
foreldra við
upphaf
leikskólagöngu*

Símar og netfang:

Barnaborg 453-7333

Brúsabær 453-5760

Leikskólustjóri 862-5606

brusabaer@skagafjordur.is



Leikskólinn Tröllaborg

Leikskólinn Tröllaborg er tvær deildir og er rekinn á tveimur starfsstöðvum, Barnaborg á Hofsósi og Brúsabær á Hólum.



Deildarstjórar starfa á báðum deildum, Christine og Ásrún. Í hverri viku senda deildarstjórar út fréttabréf til foreldra um starfið framundan ásamt mikilvægum upplýsingum

Leikskólastjóri er Anna Árnína og hefur hún aðsetur að Hólum en einu sinni í viku er hún á Hofsósi. Sími og netfang:

862-5606

brusabaer@skagafjordur.is

Brúsabær



Í Brúsabæ á Hólum er rekin ein deild fyrir börn á aldrinum 1–6 ára. Brúsabær er opin frá kl.

8:00–16:15.

Deildarstjórinn í Brúsabæ heitir Christine netf: christineh@skagafjordur.is

Símanúmerið þar er: **453-5760.**



Barnaborg

Í Barnaborg á Hofsósi er rekin ein deild fyrir börn á aldrinum 1–6 ára. Barnaborg er opin frá 8–16 mánudaga til fimmtudaga. Á föstudögum er opið frá 8–15.

Deildarstjórinn í Barnaborg heitir Ásrún netf: asrunleos@skagafjordur.is

Símanúmerið þar er: **453-7333.**



Heimasíða Tröllaborgar

<http://>

trollaborg.skagafjordur.is/

Á heimasíðu leikskólans er að finna allar upplýsingar um starfsemina. Meðal þess sem þar er að finna er skólanámsskrá leikskólans, fréttir af starfinu, skóladagatal og ýmsar viðbragðsáætlanir. Helstu upplýsingar til foreldra eru á eftirtöldum stöðum:

- Undir flípanum „Deildir“ er að finna upplýsingar um hverja deild fyrir sig.
- Undir flípanum „Foreldrar“ er foreldrahandbók leikskólans ásamt ýmsum fróðleik til foreldra.

Á heimasíðunni er einnig viðburðadagatal þar sem helstu viðburðir eru settir inn.

Leikskólinn Tröllaborg



Fylgiskjal 10



Leikskólinn Tröllaborg

Upplýsingar um barn þegar það byrjar í leikskólanum

Nafn barns: _____

Fæðingardagur/ár: _____

Heimilisfang: _____

Nafn föður: _____ **Gsm:** _____ **netf:** _____

Vinnustaður: _____ **Sími:** _____

Nafn móður: _____ **Gsm:** _____ **netf:** _____

Vinnustaður: _____ **Sími:** _____

Hvenær byrjar barnið í leikskólanum: _____

Ef ekki næst í foreldra í hverja á þá að hringja nafn og símanúmer:

_____ **Sími:** _____

Netf: _____

Heilsufar: Ofnæmi, astmi, eyrnabólga, hitakrampi, sjón, heyrn, er barnið á lyfjum,

annað: _____

Borðar barnið allan mat/matvendi: _____

Svefnvenjur(snuð, bangsi): _____

Skaplyndi: _____



Fylgiskjal 10

Heimilisaðstæður (veikindi, reglur, venjur, trúfélag):

Eru foreldrar í sambúð, ef ekki hvernig er samskiptum þá háttað:

Hafa orðið breytingar í lífi barnsins undanfarna mánuði s.s. flutningur, dauðsfall:

Málþroski:

Hreyfibrski (fín- og grófhreyfingar, sérstakur skófatnaður, innlegg):

Annað:

Undirskrift foreldris

Dagsetning

Undirskrift leikskólakennara



Fylgiskjal 11



Sveitarfélagið Skagafjörður

Leikskólinn		Skólasamningur	
Nafn barns:		Kt.	Lögheimili:
Nafn móður		Kt.	Sími GSM
Vinnustaður:	Vinnusími:	Netfang:	Lögheimili:
Nafn föður		Kt.	Sími GSM
Vinnustaður:	Vinnusími:	Netfang:	Lögheimili:
Annar forráðamaður:		Kt.	Sími GSM
Vinnustaður:	Vinnusími:	Netfang:	Lögheimili:
Aðstæður foreldra <input type="checkbox"/> Einstæð/ur <input type="checkbox"/> Gift/i sambúð	Forsjá barns er: Sameiginleg hjá forráðamanni hjá móður hjá föður		
Nafn næsta aðstandanda ef ekki næst í foreldra:			Sími GSM

Dvalartími barns: _____

Leikskólar í Skagafirði starfa eftir lögum um leikskóla, aðalnámskrá leikskóla og skólastefnu Skagafjarðar.

Boðið er upp á ákveðna dvalartíma og geta foreldrar valið þann tíma sem þeim hentar best. Óski foreldrar eftir breytingum á dvalartíma sækja þeir um það skriflega hjá leikskólalækjara. Dvalargjald er greitt fyrirfram og er eindagi 15. hvers mánaðar. Ef tveir mánuðir eru ógreiddir getur komið til uppsagnar á leikskólalássi. Gagnkvæmur uppsagnarfrestur er einn mánuður og miðast við 1. og 15. hvers mánaðar. Þótt barn sé fjarverandi greiða foreldrar fyrir leikskólalássið, nema þann tíma sem lokað er að sumrinu eða þær 4 vikur sem barnið er í fríi ef lokunin er styttri. Ef barn er fjarverandi í mánuð geta foreldrar óskað eftir að fæðisgjald sé fellt niður þann mánuð. Foreldrum ber að virða umsaminn dvalartíma. Innheimt er sérstakt gjald ef barn er sótt of seint oftar en tvisvar á hverju mánaðartímabili.

Foreldrar geta sótt um systkinaafslátt, sem er veittur af dvalargjaldi þannig að fyrir annað barn er greitt 50% en ekkert fyrir þriðja barn og þar umfram. Einstæðir foreldrar, námsmenn og öryrkjar geta sótt um að greiða sérgjald. Afsláttur námsmanna gildir einungis á starfstíma viðkomandi stofnunar og þarf að skila innritunarvottorði og vottorði um námsfránvindu fyrir hverja önn. Ef barn er fatlað geta foreldrar sótt um að greiða sérgjald. Innheimtufulltrúi sveitarfélagsins tekur við umsóknum. Sjá nánar *Verklagsreglur fyrir starfsemi leikskóla ... frá 1.1.2010 á skagafjordur.is.*

Á hverju ári lokar leikskólinn fjóra daga vegna skipulagsdaga, námskeiðsdags og vegna haustþings leikskólalastarfsfólks á Norðurlandi vestra og 16 klst. vegna starfsmannafunda. Þessa daga notar starfsfólk til að undirbúa og skipuleggja leikskólalastarfið og til endurmenntunar. Allir þessir dagar eru auglýstir með 3 vikna fyrirvara.



Fylgiskjal 11



Sveitarfélagið Skagafjörður

Slysakostnaður er greiddur vegna slyss sem verður í eða við leikskólann, þ.á.m. kostnaður vegna tannbrots. Slysakostnaður er eingöngu greiddur að því marki sem hann fæst ekki greiddur hjá Tryggingastofnun ríkisins. Þetta á aðeins við um líkamstjón, en ekki tjón á munum o.þ.h.

Öll börn eiga að taka sumarfrí 4 vikur samfelldt. Sumarlokun er háð ákvörðun fræðslunefndar.

Til þess að hægt sé að fylgjast með þroska og framförum barns fylla leikskólakennarar reglulega út þroskálýsingar og kannanir á því hvernig barnið þroskast og dafnar í leikskólanum. eru þessar athuganir m.a. nýttar til að finna þau börn sem gætu þurft á nánari greiningu að halda. Farið er yfir þessar upplýsingar í foreldravíðtölum. Allar upplýsingar sem safnast saman um barnið er farið með sem trúnaðarmál. Samkvæmt fyrirmælum 52.gr. barnalaga nr 76/2003 ber leikskóla að gefa forsjárlausum foreldrum upplýsingar um hagi barna, þar á meðal um heilsufar þess, þroska, dvöl í leikskóla, skólagöngu, áhugamál og félagsleg tengsl.

Samkv. reglugerð no 896/2009 um skil og miðlun upplýsinga milli leik- og grunnskóla er foreldrum skylt að veita leikskóla upplýsingar um barn sitt sem nauðsynlegar eru fyrir skólastarfið og velferð barnsins. Einnig segir í sömu reglugerð 6. gr. *„Við flutning barns milli leikskóla og úr leikskóla í grunnskóla skal leikskólastjóri þess leikskóla sem barnið var í sjá til þess að nauðsynlegar persónuupplýsingar um barnið flytjist með tryggum og öruggum hætti til viðtökuskóla.“*

Nemar frá öðrum skólastigum koma í starfsþjálfun og ýmsir aðilar koma í heimsókn í leikskólann til að kynna sér starfsemina. Börnin eru mikið mynduð í leik og starfi. Myndir af börnunum eru oft birtar í leikskólanum, á vefsíðu leikskólans og í verkefnum nema.

Farið er með börnin í ýmsar ferðir út af leikskólanum, t.d. gönguferðir um nágrennið, ferðir í íþróttahús, heimsóknir í stofnanir, fjöruferðir o.fl. Þessar ferðir eru farnar gangandi, í rútu eða í einkabílum starfsmanna, sem eru þá búnir viðeigandi öryggisbúnaði.

Allt starfsfólk leikskólans er bundið þagnarskyldu og þær upplýsingar sem starfsmaður fær um barnið og aðstæður þess eru trúnaðarmál.

Með undirritun dvalarsamnings samþykkir foreldri/forráðamaður ofanskráðar reglur.

Athugasemdir:

Dagsetning

Undirskrift leikskólastjóra

Undirskrift foreldra/forráðamanna