



STARFSÁÆTLUN 2015 -2016

Leikskólinn Tröllaborg



Leikum saman og lærum



Efnisyfirlit

Efnisyfirlit	0
1 Inngangur	3
2 Hagnýtar upplýsingar.....	4
3 Skólahúsnaði	5
3.1 Viðhald 2014-2015	7
4 Fæðismál Tröllaborgar	10
5 Starfsrammi Tröllaborgar	11
5.1 Barnafjöldi og lengd dvalartíma	11
5.2 Aðlögun.....	13
6 Starfsmannahald	14
6.1 Skipurit	15
6.2 Starfsþróunarsamtöl	16
6.3 Símenntunaráætlun	16
7 Áherslu atriði Tröllaborgar	17
7.1 Leikur	17
7.2 Grænfáninn	18
7.3 SMT	18
7.4 Læsi.....	19
8 Skólastarfið 2014-2015.....	20
8.1 Skólanámskrá	21
8.2 Endurskoðun skólanámskrár	21
8.3 Þroski og framfarir	21
8.4 Grænfánaverkefnið	23
8.5 Útikennsla	24



8.6	SMT	24
8.7	Læsi.....	25
8.8	Stærðfræði	26
8.9	Skapandi starf.....	27
8.10	Leikur.....	27
9	Samstarf leik- og grunnskóla	28
9.1	Fimm ára börnin og grunnskólinn	29
9.1.1	Tröllaborg Hofsósi	29
9.1.2	Tröllaborg Hólum	30
9.2	Samráðsfundir við skólaskipti.....	30
9.3	Sameiginlegir viðburðir:	31
10	Stoðþjónusta	32
11	Foreldrasamstarf.....	33
11.1	Foreldraráð	33
11.2	Foreldrafundir.....	34
11.3	Foreldrasamtöl.....	34
11.4	Foreldrafélag	34
11.5	Mat foreldra	35
12	Sérstök verkefni.....	36
13	Innra mat.....	37
13.1	Áætlun 2014 – 2017.....	37
13.2	Kannanir	38
14	Ýmsar áætlanir	39
15	Fylgiskjöl	40



1 Inngangur

Samkvæmt *Lögum um leikskóla* nr. 90/2008, vinna leikskólar eftir *Aðalnámskrá leikskóla*. Leikskólar gera starfsáætlun þar sem gerð er grein fyrir starfseminni, svo sem skóladagatali og öðru því sem varðar starfsemi leikskólans. Í áætluninni er gert grein fyrir skólahúsnæði, leikskólalóð, umhverfi leikskólans, barnafjölda, starfsmannahaldi og ýmsum verkfærum og matslistum sem notaðir eru. Gerð er áætlun um hvernig við ætlum að vinna með börnunum, samstarf við grunnskólann og foreldra. Þessi áætlun er því heildstætt yfirlit yfir starfið og það sem því tengist og hefur áhrif á það hvernig unnið er. Í fylgiskjali 1 er umsögn foreldráðs um starfsáætlunina.

Í lok skólaársins förum við yfir og metum starfsáætlunina þ.e. hvað gekk upp og hvað ekki og sendum inn til fræðsluskrifstofu. Matið fylgir með sem fylgiskjal 2.



2 Hagnýtar upplýsingar

Heimilisföng og símanúmer

- Tröllaborg Hólum 551 Sauðárkrókur
Sími: 453-5760
- Tröllaborg Hofsósi Suðurbraut 7 565 Hofsós
Sími: 453-7333

Leikskólastjóri:

- Anna Árnína Stefánsdóttir
Sími: 862-5606
Netfang: brusabaer@skagafjordur.is

Staðgengill leikskólastjóra

- Eyrún Berta Guðmundsdóttir
Netfang: eyrunb@skagafjordur.is

Deildarstjórar:

- Ásrún Leósdóttir Barnaborg Hofsósi
Netfang: asrunleos@skagafjordur.is
- Christine Hellwig
Netfang: christineh@skagafjordur.is

Heimasíða Tröllaborgar: <http://trollaborg.skagafjordur.is>

Opnunartími Tröllaborgar

Leikskólinn Tröllaborg er tveggja deilda leikskóli starfræktur í tveimur byggðalögum. Opnunartíminn er mismunandi eftir deildum og ræðst það að hluta til af notkunarpörf.

Á Hofsósi er opnunartíminn:

- Frá kl. 08:00 til kl. 16:00 frá mánudegi til fimmtudags
- Frá kl. 08:00 til kl. 15:00 á föstudögum

Á Hólum er opnunartíminn:

- Frá kl. 07:45 til kl. 16:15 alla daga vikunnar.

Viðtalstímar leikskólastjóra og deildarstjóra eru eftir samkomulagi.



3 Skólahúsnæði

Haustið 2003 var ákveðið að sameina leikskólana austan Vatna og ráða einn leikskólastjóra. Leikskólinn fékk nafnið Tröllaborg. Hvor deild heldur þó sínum sérkennum og nafni.

Tröllaborg Hofsósi

Tröllaborg á Hofsósi, sem hét áður Leikskólinn Barnaborg, var stofnaður árið 1981 af foreldrum leikskólabarna. Hofsóshreppur skaffaði húsnæði en foreldrar sáu um reksturinn fyrstu tvö árin en þá tók Hofsóshreppur við rekstrinum þar til að Sveitarfélagið Skagafjörður tók við eftir sameiningu hreppanna árið 1999. Leikskólinn var í leiguhúsnæði tvö fyrstu árin. Árið 1982 var húsnæðið við Suðurbraut 7 á Hofsósi tekið á leigu og ári seinna keypti Hofsóshreppur húseignina og hefur leikskólinn verið þar til húsa síðan. Húsnæðið er 125,7 m². Í Leikskólanum geta dvalið samtímis 16 börn. Leikskólahúsnæðið er orðið gamalt og þarfnast orðið mikillar endurnýjunar og hentar í raun mjög illa sem leikskóli. Þegar börnin fara inn þurfa þau upp tröppur eða skábraut sem er oft mjög hál yfir veturinn. Forstofan er mjög lítil og oft þröng á þingi þar. Herbergin eru lítil og þrengsli nokkur. Einangrun milli veggja er lítil eða engin og mjög hljóðbært og því mikill skarkali og hávaði þó svo börnin séu í rólegum leik.

Lítið herbergi er þar sem undirbúningur fer fram en er jafnframt nýtt sem bókasafn og geymsla.

Engin aðstaða er fyrir starfsfólk. Kaffistofa er engin en starfsmenn geta á morgnana á meðan börnin eru í útivist, nýtt lítið leikherbergi sem kaffistofu. Eftir hádegi og þegar viðrar ekki til útivistar eru starfsmenn í sínum kaffitíma í eldhúsinu. Eldhúsið er lítið og ekki þægilegt að vinna þar þegar starfsfólkið situr þar inni líka.

Stærð lóðar er 1010 m². Jarðvegur orðinn lélegur og veðst upp drulla um leið og bleytir. Leiktæki voru endurnýjuð að hluta fyrir nokkrum árum nema kastalinn sem er orðið nokkuð fúinn. Búið er að endurnýja girðingu að hluta



en það sem eftir er má segja að sé nánast ónýtt og hrynja spýturnar úr grindverkinu.

Aðkoman að leikskólanum er ekki góð, það eru engin bílastæði og þarf fólk að leggja bílum sínum á götunni þegar komið er með börnin í leikskólann eða þau sótt. Merkingar vantar þar sem fólk er bent á að dreppa bifreiðum þegar lagt er við leikskólann.

Tröllaborg Hólum

Tröllaborg á Hólum, sem áður hét Leikskólinn Brúsabær, hóf starfsemi sína haustið 1985. Leikskólinn var rekinn af foreldrum fyrstu árin en þá tók Hólahreppur við rekstrinum og kom Viðvíkurhreppur þar inn að hluta. Börnum á svæðinu fjölgaði ört og árið 1998 var ákveðið að Hóla- og Viðvíkurhreppur myndu standa saman að nýrri leikskólabyggingu. Ákveðið var að byggja við grunnskóla staðarins og samnýta mötuneyti og efla samvinnu við grunnskólann. Í janúar 1999 flutti leikskólinn í nýja húsnæðið sem er 112 m². Breytingar voru gerðar á grunnskólahúsnæðinu árið 2008 og rýmkað um fyrir leikskólanum. Skrifstofa leikskólastjóra og undirbúningsaðstaða fyrir starfsmenn var flutt þangað inn. Einnig eru tvær litlar stofur sem eru samnýttar af leik- og grunnskólanum eftir því sem þurfa þykir. Alls geta því allt að 40 börn dvalið samtímis í leikskólanum eftir þessar breytingar.

Húsnæðið er í góðu standi og þægilegt að vinna í því, bæði fyrir börn og starfsmenn. Það er þó samt þó nokkur hávaði sem þyrfti að reyna að dempa sérstaklega í stóra leikherberginu og matsalnum.

Samnýting á mötuneyti og samvinna við grunnskólann hefur tekist mjög vel.

Aðkoma að leikskólanum er nokkuð góð. Bílaplan er malbikað en það þyrfti að snyrta og gera skemmtilegri aðkomu í skotinu þar sem gengið er inn í leikskólann.

Merkingar vantar sem gefa til kynna að þarna sé leikskóli og einnig þar sem fólk er hvatt til að skilja bifreiðar ekki eftir í gangi.



Leikskólalóðin er 1800 m². með bílaplani. Lóðin þarfnast orðið verulegs viðhalds. Annað hvort þarf að bæta miklu magni af öryggismöl eða tyrfa og setja öryggismottur undir leiktæki. Festingar leiktækjanna eru meira og minna upp úr jörðinni.

Leiktækin eru í nokkuð góðu standi nema vegasaltið sem er ólöglegt og þyrfti að skipta því út fyrir annað betra. Allt umhverfi leikskólans er skógi vaxið og nýtt vel til leikja og rannsókna.

3.1 Viðhald 2015-2016

Viðhald áhalda og tækja

Plastkassar undir leikföng.

Viðhald innanstokksmuna

Hljóðdempandi dúka á borðin.

Viðhald húsnæðis

Hólar

- Hljóðvist – Setja þarf hljóðdempandi plötur í loft bæði inni á deild og í matsal.
- Dúkur í eldhúsi - Skipta þarf út dúk í eldhúsinu en hann er uppleystur undir uppþvottavélinni og er komin ofan í steypu.
- Háfur í eldhús - Enginn háfur er í eldhúsinu og þegar verið er að elda verður mikill hiti í eldhúsinu.
- Gluggar á skólahúsnæðinu - Gluggarnir á gamla hlutanum eru orðnir fúnir og þarfnast endurnýjunar, á nýrri hlutanum þyrfti að mála alla glugga bæði úti sem inni.

Hofsós

Húsnæðið er orðið mjög lélegt og þarfnast verulegra endurbóta, hentar reyndar ekki vel sem leikskólahúsnæði. Engin aðstaða er fyrir starfsmenn



en því verður ekki breytt nema með nýju húsnæði. Ef farið verður í endurbætur á húsnæðinu þá er þetta forgangsröðunin.

- Hljóðvist - Þar þyrfti að skoða hljóðvistina en það er mjög mikil hávaði í öllu húsnæðinu og heyrir allt milli herbergja.
- Dúkur í eldhúsi - Dúkurinn á eldhúsinu er mjög lélegur.
- Dúkur í forstofu - Það er dúkur í forstofunni og er hann algerlega búin að syngja sitt síðasta og þarf að skipta honum út sem fyrst.
- Rennihurð - Rennihurð er milli herbergja sem er komin á síðasta snúning.
- Málun - Mála þarf glugga, þakskegg og timburverk í kringum tröppurnar.
- Tækjabúnaður - Þvottavélin er orðin mjög léleg og spurning hversu lengi hún á eftir að endast.

Viðhald lóðar

Hólar

- Lóðin - Alla lóðina þyrfti að taka í gegn.
- Vegasalt - Skipta þarf út vegasalti en þessi gerð sem er núna er ólögleg.
- Sorp – Setja þarf flokkunnargáma svo við getum farið að flokka rusl eins og aðrir íbúar í Skagafirði.
- Aðkoman að leikskólanum - Ganga þarf frá aðkomu að leikskólanum, leikskólinn var byggður 1999 og það hefur aldrei verið klárað að ganga frá þeim hluta.
- Merkingar – Vantar merkinu sem vísar á að hér sé leikskóli og einnig merkingu þar sem fólk er hvatt til að skilja ekki bifreiðar eftir í gangi.

Hofsós

- Girðing – Það á eftir skipta út girðingunni á austurhlið lóðarinnar. Girðingin er mjög léleg og engin naglfesta eftir í spýtunum og staurunum sem þær eru negldar á. Spýturnar eru fúnar og þegar stærri börn eru þarna að leik eftir lokun leikskólans ná þau að taka



spýtur úr girðingunni og standa þá naglar út í lofti sem getur verið mjög hættulegt. Einnig myndast þá göt í girðingunni sem börnin eiga auðvelt með að skríða í gegnum. Það er mjög brýnt að þessi hluti girðingarinnar verði endurnýjaður sem fyrst.

- Lóð - Lóðin er orðin mjög léleg og er að verða eitt drullusvað.
- Aðkoman / bílastæði - Engin bílastæði eru fyrir framan leikskólann.
- Kastali - Kastalinn er orðin lélegur svo það stýttist í að það þurfi að skipta honum út.
- Þakkantur – Þakkanturinn er orðinn mjög fúinn og spurning hvort hann fari að halda þakrennunum mikið lengur
- Skúr – hluti af stafninum á skúrnum er orðinn mjög fúinn

Nánari útskýringar varðandi viðhald eru í fylgiskjali 3.



4 Fæðismál Tröllaborgar

Þar sem leikskólinn er rekinn í tveimur byggðakjörnum eru tvö mötuneyti. Börnin fá morgunmat, hádegismat og hressingu seinnipartinn. Á báðum stöðum er maturinn eldaður frá grunni.

Á Hólum er mötuneytið samrekið með grunnskólanum og matast börnin í matsal grunnskólans. Þar sem mötuneyti grunnskólans að Hólum er rekið af grunnskólanum eru fæðisgjöld nemenda og starfsfólks millifærð yfir á grunnskólann einu sinni til tvisvar á önn.

Við skipulagningu matseðils er farið eftir ráðleggingum Lýðheilsustöðvar markmiðum manneldisráðs.

- Kl. 08:30 er morgunmatur. Í morgunmat fá börnin ýmist kornfleks, cheerios, súrmjólk eða hafragraut. Alltaf er gefið lýsi með morgunmatnum.
- 10:30 Ávaxtatími.
- 12:00 Hádegismatur. Tvisvar í viku fá börnin fisk og tvisvar í viku kjötmáltíð. Einu sinni í viku er súpa og salatbar. Það er misjafnt hvernig „súpa“ er í boði t.d. skyr, mjólkurgrautur, kjúklingasúpa, kjötsúpa, gúlassúpa, stafasúpa og kakósúpa, Með þessari máltíð fá börnin brauð, grænmeti og ávexti.
- 15:00 Nónhressing. Mjólk og brauð með mismunandi áleggi og einnig ávextir.



5 Starfsrammi Tröllaborgar

Starfið í leikskólanum mótast af þeim börnum sem þar dvelja, aldri þeirra, þroska og þörfum. Í vetur dvelja 22 börn í leikskólanum og er það sami fjöldi og síðasta starfsár.

5.1 Barnafjöldi og lengd dvalartíma

Þar sem Tröllaborg er rekin á tveimur starfsstöðfum þá eru þrjár töflur. Tafla 1 sýnir heildarfjölda og dvalartíma, töflur 2 og 3 sýna skiptingu milli deilda.

Tafla 1.

Heildarfjöldi barna veturinn 2015-2016						viðvera í klst.					
fæðingarár	fjöldi	drengir	stúlkur	stuðningur	annað móðurmál	8	7	6	5	4	alls
2010	6	2	4			3	1	1	1		42
2011	2		2			2					16
2012	6	4	2			2	1	2		1	39
2013	1									1	4
2014	7	2	5			1	1	2	2	1	41
alls	22	8	13	0	0	8	3	5	3	3	142

**Tafla 2.**

Hofsós veturinn 2015-2016						viðvera í klst.					
fæðingarár	fjöldi	drengir	stúlkur	stuðningur	annað móðurmál	8	7	6	5	4	alls
2010	4	2	2			1	1	1	1		26
2011	0										0
2012	5	3	2			1	1	2		1	31
2013	0										0
2014	3		3				1	1	1		18
alls	12	5	7	0	0	2	3	4	2	1	75

Tafla 3.

Hólar veturinn 2015-2016						viðvera í klst.					
fæðingarár	fjöldi	drengir	stúlkur	stuðningur	annað móðurmál	8	7	6	5	4	alls
2010	2		2			2					16
2011	2		2			2					16
2012	1	1				1					8
2013	1	1								1	4
2014	4	2	2			1		1	1	1	23
alls	10	4	6	0	0	6	0	1	1	2	67



5.2 Aðlögun

Aðlögun barna er í flestum tilfellum í ágúst þó kemur fyrir að hún dragist fram í byrjun september. Það er misjafnt hver mörg börn eru í aðlögun í einu og á Hólum ræðst það að miklu leyti af aðsókn nemenda í Háskólann. Aðlögun tekur yfirleitt eina viku og eru tímasetningar skipulagðar í samráði við foreldra. Ekki hefur verið mikið um að það sé flutningur milli deilda hér en hefur þó komið fyrir og fer þá sama aðlögunarferli í gang (fylgiskjal 4).



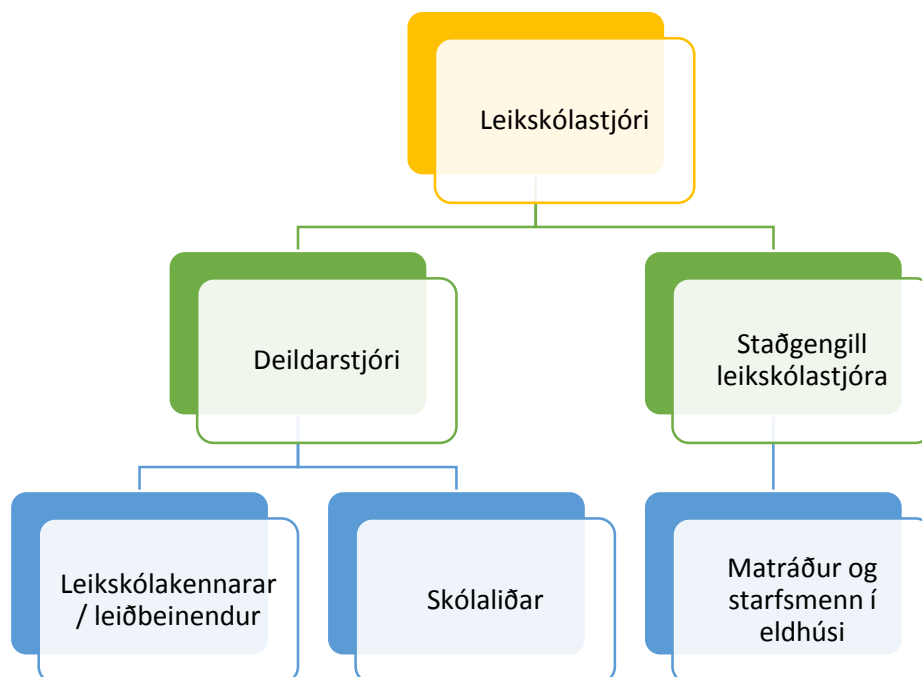
6 Starfsmannahald

Í vetur verða samtals níu starfsmenn í Tröllaborg fjórir á hvorum stað plús leikskólastjóri. Skólaliðastarfið hefur komið mjög vel út og er það komið til að vera. Einn starfsmaður var í fæðingarorlofi á síðasta starfsári og kom til vinnu í júní. Þar sem veruleg fækkun var á börnum haustið 2014 og sami barnafjöldi verður áfram þá var starfsmanninum sem kom úr fæðingarorlofinu sagt upp starfi frá 1. júlí og rennur uppsagnarfresturinn út 1. október 2015.

Starfsmenn veturinn 2015-2016	fjöldi	starfshlutfall	menntunarstig, fjöldi						
			Leikskólakennari	proskapjálfi	Önnur uppeldismenntun	Diplomanám	Leikskólaliði	Ófaglærðir	
Starfsheiti									
Leikskólastjóri	1	1	1						
Aðstoðarleikskólastjóri									
Leikskólakennari/starfsmaður á deild	4	3,75	3						1
Sérkennslustjóri/verkefnastjóri námsaðlögunar									
Sérkennari/stuðningsaðili									
Starfsmaður í eldhúsi	2	1,25							2
Skólaliði (ræsting + afleysing á deild)	2	1,98							2
Starfsm. í eldhúsi og ræstingu (blönduð staða)									
Starfsmaður í ræstingu									
Annað									
Alls	9	7,98	4	0	0	0	0	0	5



6.1 Skipurit



- **Leikskólastjóri** stjórnar daglegri starfsemi leikskólans, hann ber rekstrarlega sem faglega ábyrgð á starfi leikskólans.
- **Staðgengill leikskólastjóra** sinnir störfum leikskólastjóra ef hann er fjarverandi um lengir tíma.
- **Deildarstjóri** stjórnar daglegu starfi deildarinnar, vinnu að uppeldi og menntun barnanna og er faglegur leiðtogi fyrir starfsmenn og foreldra.
- **Leikskólakennari** vinnur að uppeldi og menntun barnanna, tekur þátt í skipulagningu faglegs starfs deildarinnar undir stjórn deildarstjóra.
- **Leiðbeinandi** starfar samkvæmt starfslýsingu leikskólakennara undir stjórn deildarstjóra og leikskólakennara.
- **Matráður og starfsmenn í eldhúsi** Sjá um matseld og búa til matseðil fyrir mánuðinn í samvinnu við deildarstjóra.
- **Skólalaliði** sér um öll þrif á húsnæði leikskólans og afleysingu inn á deild.



6.2 Starfspróunarsamtöl

Einu sinni á ári fara starfsmenn í starfspróunarsamtal hjá leikskólastjóra. Þegar starfsmaðurinn er boðaður í viðtalið fær hann undirbúningsblað svo hann geti sem best undirbúið sig fyrir samtalið.

Tilgangur samtalsins er að gefa starfsmönnum og yfirmönnum tækifæri til að ræða saman við þægilegar aðstæður þar sem starfið, frammistaða og framtíðin eru rædd og um leið bæta samstarfið og auka starfsánægju.

6.3 Símenntunaráætlun

Á hverju vori gerum við okkur símenntunaráætlun fyrir næsta starfsár. Einnig er fylgst vel með öllum þeim námskeiðum og ráðstefnum sem eru í boði og starfsmenn hvattir til að nýta sér.

Símenntunaráætlun fyrir veturinn 2015-2016

- **Ágúst** – fræðsludagurinn – allir starfsmenn.
- **September** – Ipad í leikskóla – einn starfsmaður
- **Október** - Haustþing leikskóla á norðurlandi vestra – allir starfsmenn
- **Október** – ráðstefna fyrir matráða – tveir starfsmenn
- **Nóvember** – Rýmingaráætlun og vinnuvernd.
- **Júní** – Námsferð til Brighton þar sem verða tvö námskeið í boði numikon stærðfræðikubbar og útkennsla en einnig verður einn leikskóli skoðaður.
- Leikskólastjóri er í stjórnendaskóla Skagafjarðar, námskeiðsröð frá Bifröst u.þ.b. einu sinni í mánuði.



7 Áherslu atriði Tröllaborgar

Í Tröllaborg er unnið eftir Aðalnámskrá leikskóla. Kenningar Deweys og Vygotskys eru notaðar til grundvallar í starfi leiksólans. Dewey lagði áherslu á það, að lifa og læra væru samofnir þættir. Börn þurfa að fá að rannsaka og prófa til að öðlast aukna þekkingu. Vygotsky taldi nám eiga sér stað í félagslegu samhengi milli barns og einstaklings sem hefur meiri þekkingu.

Markmið Tröllaborgar er að:

- styðja við og efla leikinn.
- styðja við og efla málörvun, málskilning og læsi.
- styðja við og efla félagslega færni.
- styðja við og efla umhverfismennt.
- styðja við og efla skapandi starf.

Markmiðunum náum við með því að gefa góðan tíma til leikja og bjóða upp á fjölbreyttan efnivið. Í minni hópum er unnið með sérstök viðfangsefni og við nýtum verkfæri eins og Grænfánann og SMT.

7.1 Leikur

Í Tröllaborg er lögð mikil áhersla á leikinn og er mest allt nám sem fram fer í leikskólanum fléttað inn í leikinn. Hugað er sérstaklega vel að því að börnin hafi næg tækifæri til að leika sér. Leikefni leikskólans er fjölbreytt og miðar að því að börnin fái öll notið sín eftir áhugasviðum sínum og þroska. Hvert tækifæri er notað til ýmissa hreyfileikja bæði úti og inni.

Í gegnum leikinn fá börnin meðal annars tækifæri til að:

- skapa leikinn úr eiginn hugarheimi,
- taka ákvarðanir á eigin forsendum,
- leita lausna,
- endurspeglu reynsluheim sinn,
- einbeita sér,
- fá útrás fyrir tilfinningar sínar,
- taka tillit til annarra,
- öðlast samkennd og vináttu.



7.2 Grænfáninn

Grænfánaverkefningu á Íslandi er stýrt af Landvernd sem er aðili að alþjóðlegu samtökunum FEE. Skólar á grænni grein er alþjóðlegt verkefni til að auka umhverfismennt og styrkja umhverfisstefnu í skólum. Þeir skólar sem vilja komast á græna grein í umhverfismálum leitast við að stíga skrefin sjö. Skrefin sjö eru ákveðin verkefni sem efla vitund nemenda, kennara og annarra starfsmanna skólans um umhverfismál. Verkefningin eru bæði til kennslu í minni hópum og til að bæta daglegan rekstur skóla. Þau auka þekkingu nemenda og skólafólks og styrkja grunn að því að tekin sé ábyrg afstaða og innleiddar raunhæfar aðgerðir í umhverfismálum skóla. Þegar því marki er náð fá skólarnir leyfi til að flagga Grænfánanum næstu tvö ár en sú viðurkenning fæst endurnýjuð ef skólarnir halda áfram góðu starfi. Grænfáninn er umhverfismerki sem nýtur virðingar víða í Evrópu sem tákni um árangursríka fræðslu og umhverfisstefnu í skólum. Jafnframt sýnir reynslan í Evrópu að skólar sem taka þátt í verkefningu geta sparað talsvert í rekstri.

7.3 SMT

Markmið SMT-skólafærni (hafnfirsk útfærsla á bandarísku aðferðinni Positive Behavior Support/PBS) er að skapa gott andrúmsloft og tryggja öryggi og velferð nemenda og kennara. Lögð er áhersla á að koma í veg fyrir og draga úr óæskilegri hegðun nemenda með því að kenna og þjálfva félagsfærni, gefa jákvæðari hegðun meiri gaum með markvissum hætti og samræma viðbrögð starfsfólks gagnvart nemendum sem sýna óæskilega hegðun.



7.4 Læsi

Í leikskólanum Tröllaborg er lögð áhersla á lestrarnám leikskólabarna. Þegar barn byrjar skólagöngu sína í Tröllaborg byrjar það um leið óformlegt lestrarnám. Í leikskólanum er lestrarhvetjandi umhverfi þar sem lögð er áhersla á sjónræna meðvitund barnanna um rituð tákni með því að hafa flesta hluti í umhverfinu merkta og í þeirra augnhæð. Börn læra að þekkja orðmyndir eins og nöfnin sín þegar þau draga þjónn dagsins eða þegar þau „stimpla sig inn“ á morgnana.

Börnin hafa aðgang að bókasafni leikskólans. Einu sinni í viku mega þau velja sér bækur til að taka með heim.

Lesturinn tengist inn í samstarfið við grunnskólann og er sérstaklega getið um það í kaflanum um samstarf skólastiganna.



8 Skólastarfið 2015-2016

Starfið í Tröllaborg er fjölbreytt og er megin markmiðið að öllum líði vel og fá notið sín á eigin forsendum. Á hverju vori gerum við skóladagatal þar sem fram koma starfsdagar og helstu uppákomudagar leikskólans (fylgiskjal 5). Starfsmenn gera kennsluáætlun þar sem fram kemur dagskipulagið og hvernig starfinu er skipt niður á hvern mánuð. Inn í þetta skipulag er svo fléttað ýmsum hefðum sem eru samofnar starfinu. Einnig er gerð sér ársáætlun fyrir hvora deild þar sem allir helstu atburðir skólaársins eru settir inn (fylgiskjöl 6 og 7).

Dagskipulag í Tröllaborg	
08:00 - 08:30	Rólegur leikur inni
08:30 - 09:00	Morgunmatur
09:00 - 10:15	Útivist
10:15 - 10:30	Ávextir
10:30 - 11:30	Hópastarf/Leikur
11:30 - 12:00	Samverustund
12:00 - 12:40	Hádegismatur
12:30 - 13:00	Lestur/róleg stund
13:00 - 15:00	Skipulagt starf/Leikur úti/inni
15:00 - 15:30	Nónhressing
15:30 - 16:00/16:15	Leikur inni/úti



8.1 Skólanámskrá

Ný *Aðalnámskrá leikskóla* var gefin út af menntamálaráðuneytinu árið 2011 og er gerð á grundvelli 13.gr. *Laga um leikskóla* nr. 90/2008. Aðalnámskráin er leiðarvísir fyrir allt leikskólastarf.

Í aðalnámskránni kemur fram að hver og einn leikskóli skuli semja sína eigin skólanámskrá. Í skólanámskránni eiga helstu áhersluatriði í starfsháttum og uppeldissýn leikskólans að koma fram, auk þeirra séreinkenna sem leikskólinn býr yfir.

Skólanámskrá Tröllaborgar er yfirlýsing um þá hugmyndafræði, skipulag, vinnubrögð og gildi sem lögð eru til grundvallar í starfi leikskólans. Skólanámskráin:

- gerir leikskólastarfið sýnilegra,
- veitir yfirsýn yfir allar forsendur í rekstri leikskóla,
- veitir heildarsýn yfir uppeldisstarfið,
- gerir leikskólastarfið markvissara og auðveldara,
- gefur starfsfólki skýrar upplýsingar um hvers er vænst af því,
- gerir nýliðum auðveldara að komast inn í starfið,
- auðveldar markvisst samstarf við foreldra og aðra samstarfsaðila.

Skólanámskráin er öllum aðgengileg á heimasíðu leikskólans, sjá [hér](#).

8.2 Endurskoðun skólanámskrár

Ný og endurbætt skólanámskrá Tröllaborgar leit dagsins ljós nú byrjun haustannar, sjá [hér](#)

8.3 Þroski og framfarir

Leikskólakennarar leggja mat sitt á almennan þroska barnanna út frá þekkingu sinni, reynslu og viðmiðum við barnahópinn hverju sinni. Búið er að útbúa sérstakt eyðublað sem leikskólakennarar fylla út eftir því sem þroski og þekking barnsins eykst. Þannig er hægt að fylgjast með barninu í



þroskaferli þess. Málþroskapróf er lagt fyrir öll þriggja ára börn. Við notum einnig ferilbók – Vörður á leið til læsis sem er ætlað að halda utan um þróun máls og læsis barna á aldrinum eins til tíu ára.

Til að stuðla enn frekar að faglegum og markvissum vinnubrögðum í leikskólanum eru notaðir þrír matslistar, Tras, Matslisti Gerd Strand og Hljóm2. Einnig er notaður Íslenski þroskalistinn eða smábarnalistinn ef grunur er um þroskafrávik.

Ferilbók – Vörður á leið til læsis

Ferilbókinni „Vörður á leið til læsis“ er ætlað að halda utan um þróun máls og læsis barna á aldrinum eins til tíu ára. Um er að ræða skráningarkerfi þar sem leiðin til læsis er vörðuð. Ferilbókinni er einnig ætlað að halda utan um niðurstöður þeirra skimana og prófa sem nú þegar eru notuð í leik- og grunnskólum. Ferilbókin gegnir ekki einungis því hlutverki að halda utan um þróun máls og læsis heldur skapar hún einnig tækifæri til ákveðinnar samfellu í námi barnsins, bæði innan skóli sem og milli skólastiga eins og segir í Aðalnámskrá Leikskóla, sjá [hér](#)

Einnig er hægt að nota ferilbókina jafnframt sem markmiðsetningu í þeim tilgangi að einstaklingmiða kennslu, stuðning og íhlutun til að mæta þörfum hvers og eins nemanda.

Tras

Tras er skráning á málþroska barna á leikskólaaldri. Barnið er metið þegar það er rúmlega tveggja ára og síðan á hálfis árs fresti fram að fimm ára aldri. Skráningin gefur vísbendingar um hvar barn er stadd í málþroska á ákveðnum tímamarki og hvernig málþroski þess þróast.

Matslisti Gerd Strand

Matslisti eftir Gerd Starnd er huglægur matslisti sem tekur yfir:

- gróf- og fínhreyfingar
- hegðun



- mál og tal
- virkni
- samskipti
- þekking

Með þessari könnun fæst skýrari mynd af stöðu nemanda styrkir stöðu þeirra í samvinnu við foreldra, samstarfsfólk og aðra sérfræðinga. Matlistinn er byggður upp með fjögurra ára „meðalnemanda“ í huga. Við fyllum þennan lista út fyrir öll fjöggra ára börn í október.

Hljóm2

Hljóm2 er athugun á hljóð- og málvitund barna. Hún er lögð fyrir elsta árganginn í október. Með því að leggja fyrir börnin Hljóm2 prófið er hægt að finna fyrr út hvaða börn eru líkleg til að lenda í lestrarerfiðleikum síðar. Þessi gögn fylgja svo barninu í grunnskólann og getur grunnskólinn þá strax farið að vinna með barninu.

Unnið er út frá niðurstöðum Hljóms-2 í málrækt á skólaárinu og þá ekki bundið eingöngu við skólahópinn heldur er farið alveg niður í tveggja ára börnin og unnið með þá þætti sem ekki komu vel út á hljómprófinu.

Íslenski þroskalistinn

Ef grunur er um einhver þroskafrávik hjá barni eru foreldrar þess beðnir um að fylla út Íslenska þroskalistann eða Smábarnalistann sem taka báðir mið af alhliða þroska barnanna. Leikskólakennari fer svo yfir listann og metur hvort frekari aðgerða sé þörf og kynnir foreldrum niðurstöðurnar.

8.4 Grænfánaverkefnið

Á skólaárinu 2015-2016 höfum við sett okkur eftirfarandi markmið:

- Að endurvekja og rifja upp flokkun á Hólum með tilkomu flokkunargáma.
- Að rækta matjurtir fyrir skólann.



- Að minnka mengun vegna útblásturs frá bílum.
- Að kanna að hvaða leyti og hvernig íbúar á skólasvæðinu flokka sorp og kanna jafnframt viðhorf íbúanna gagnvart flokkun.

Í Tröllaborg eru það deildarstjórar sem eru ábyrðaraðilar á sinni deild og sjá um að fundað sé einu sinni í mánuði með börnunum. Þessir fundir eru sameiginlegir með grunnskólanum og börnin mæta ásamt sínum ábyrðaraðila á þessa fundi í grunnskólanum. Á Hólum og Hofsós eru það 5 ára börnin sem taka þátt. Í tilefni af degi umhverfisins í apríl er Umhverfisdagur þar sem er unnið er að ýmsum verkefnum tengdum umhverfinu í leik- og grunnskólanum en tímasetning hefur ekki verið ákveðin.

8.5 Útikennsla

Útikennsla er einu sinni í viku þar sem öll börnin fara út í sitt nánasta umhverfi og vinna fjölbreytt verkefni sem tengjast markmiðum okkar úr skólanámskránni. Á skólaárinu 2015-2016 eru þriðjudagar útinámsdagar. Á Hólum er farið í skóginn á milli 10:00 og 11:00 og fara þriggja til fimm ára börnin með 1.- 4. bekk. Á Hofsósi er útikennsla milli 13:00 og 15:00. Þar fara fimm ára börnin með í hvert skipti en þriggja ára börnin í annað hvert skipti frá mánaðarmótum okt/nóv. Á Hofsósi eru engin fjögurra ára börn.

8.6 SMT

Leikskólinn Tröllaborg hefur verið í forystu fyrir SMT í Skagafirði og hefur unnið með SMT síðastliðin 6 ár. Síðasta vetur urðum við svo sjálfstæður SMT-leikskóli. Sjálfstæðir SMT-leikskólar þurfa ekki utanaðkomandi aðstoð við utanumhald um kennslu reglna og skráningu á hegðunarfrávikum. Innan leikskólans er sjálfstætt starfandi lausnateymi vegna nemenda með hegðunar- og samskiptaörðugleika. Í teyminu situr skólastjóri og deildarstjórar. Hlutverk teymisins er að vera ráðgefandi aðili við kennara



vegna samskipta- og hegðunarerfiðleika nemenda. Teymið hittist tvisvar á önn, klukkustund í senn á skólaárinu 2015-2016.

Kennsluáætlanir fyrir SMT reglurnar okkar á skólaárinu 2015-2016 eru aðgengilegar á heimasíðuna okkar, sjá [hér](#).

Læsi

Á skólaárinu 2015-2016 ætlar leikskólinn Tröllaborg að efla leikskólalæsi. Starfsfólkið er að vinna að því að gera kennsluáætlun fyrir „bókstaf vikunnar“. Stefnt er á að kennslan byrji 5. október. Þá verða bókstafir markvisst lagðir inn, einn á viku. Með þessu móti ætlar leikskólinn að efla áhuga nemenda á bókstöfum, hljóðum þeirra og innbyrðis tengslum.

Leikskólinn hefur tekið saman þau kennslugögn tengd læsi sem til eru og hefur auk þess keypt kennsluefni eins og stafakubba og spil sem hægt er að nota til að auka hljóðkerfisvitund barna.

Frá byrjun er unnið með þá þætti sem hafa hvað mest áhrif á forvitni barna um lestur og færni þeirra til lestrarnáms. Lesið er fyrir börnin á hverjum degi og í Brúsabæ er fjölbreytt úrval af bókum inni á deild og er á deildinni tilgreindur staður þar sem börnin geta sest og „lesið“. Í Barnaborg hafa börnin frjálstan aðgang að bókasafninu og geta alltaf náð sér í bók að „lesa“. Starfsfólk leikskólans sækist eftir því að efla orðaforða barnanna í daglegu starfi leikskólans. Verkefni og leikir sem notaðir eru í daglegu amstri eiga að hvetja börnin til að tjá sig með orðum, læra ný orð og setningar. Hópastarf og samverustundir nýtast sérlega vel til þess, auk frjálsa leiksins þar sem börnin æfa sig í að nota það sem þau hafa gert.

Helstu leiðir sem farnar verða til að efla læsi eru að:

- Vera með verkefni úr bókunum *Markviss málörvun*, *Lubbi finnur málbein* og *Ljáðu mér eyra*.
- Nota orðaleiki og leika sér með orð.
- Lesa bækur/sögur daglega fyrir börnin og ræða innihaldið.
- Nota söguteningana og söguspil til að þjálfa börnin í að búa til sögu.
- Hafa bækur aðgengilegar fyrir börnin.



- Hafa bókasafnsdag einu sinni í viku.
- Æfa blýantsgrip og nemendur byrja að draga til stafs og skrifa nafn sitt.
- Flokka stafi og tengja há- og lágstaf.
- Nota tölvuforrit sem tengjast hljóðum og stöfum.
- Læra lög, vísur og þulur.
- Segja sögur, lesa fyrir börnin og syngja með þeim, en það er mikilvægt atriði í námi barna og skapar undirstöðu læsis.

Skriffæri eru aðgengileg á deilinni og lögð áhersla á að börnin merki verkin sín. Skriffæri eru einnig notuð í frjálsum leik, þar sem börnin t.d. taka niður pöntun viðskiptavina eða skrá niður innkaupamiða. Í hópastarfi munu þriggja til fimm ára börnin fá bækur þar sem þau geta samið og skrifað sínar eigin sögur.

Sungið er daglega í leikskólanum. Í söngnum er taktur æfður og orð, orðatiltæki og málshættir ræddir. Söngurinn gefur einnig tækifæri til þess að æfa að klappa samstöfur og spá í orðum sem ríma.

8.7 Stærðfræði

Leikskólinn Tröllaborg leggur áherslu á ýmis konar bygginga-, flokkunar- og röðunarleiki til að efla stærðfræðilega hugsun. Þar að auki vinnur skólahópurinn alltaf með verkefnabókina *Kátt er í Kynjadal*. Einnig nýtir leikskólinn verkefni úr námsefninu *Sproti 1*. Í útikennslunni eru gerðar mælingar, kannanir sem eru skráðar í súluritum og verkefni tengd formum og fjölda.

Vinna er í gangi um að efla stærðfræðina enn frekar og unnið er að gerð kennsluáætlunar sem verður vonandi tilbúin haustið 2016. Einnig verður farið á námskeið í notkun numicon kubba í leikskólastarfi í júní.



8.8 Skapandi starf

Einu sinnu í viku fara öll börn leikskólans í skipulagðar myndlistatíma. Þar læra þau að nota allskonar efnivið til að skapa listaverk. Þar að auki hafa börnin aðgang að pappír, skærum, litum og öðrum efnivið sem örvar þau til að skapa sín eigin listaverk eftir áhugasviði hvers og eins nemenda, hvenær sem er dagsins.

Við vinnum skipulega með alls konar kubba, t.d. kennum við börnunum að byggja eftir teikningu, búa til form og ýmislegt fleira. Við notum mikið legókubba, einingakubba, burstakubba, mobilo og fleira.

Einnig á að efla leik barnanna í tengslum við sögutöskur og fingrabrúður (brúðuleikhús). Sögutöskur eru litlar töskur með nokkrum smáhlutum. Börnunum er skipt í hópa og hvert barn velur sér einn hlut úr töskunni. Þau fá einnig blað þar sem þau teikna upp sögusviðið. Þau læra að sagan hefur upphaf miðju og endi. Þegar þau hafa klárað þessa vinnu segja þau hinum börnunum söguna sína.

Danskennsla verður í leikskólanum í vetur, eitt námskeið á hvorri önn. Tveggja ára og eldri taka þátt í námskeiðinu og sjá foreldrar um að borga fyrir það.

Á hverju hausti tekur leikskólinn þátt í Haustskemmtun Grunnskólans að Hólum með því að setja á svið lítinn leikþátt og syngja eitt eða tvö lög. Á Hólum taka 3-5 ára börnin þátt en skólahópurinn á Hofsósi kemur einnig og tekur þátt.

8.9 Leikur

Í Tröllaborg er lögð mikil áhersla á leikinn og mest allt nám sem fram fer í leikskólanum fléttast inn í leikinn. Hugað er sérlega vel að því að börnin fái næg tækifæri til að leika sér. Leikefni leikskólans er fjölbreytt og miðar að



Því að börnin fái öll notið sín eftir áhugasviðum sínum og þroska. Hvert tækifæri er notað til ýmissa hreyfileikja bæði úti og inni.

Hlutverkaleikur dafnar þegar börnin ná sér í hin ýmsu föt og búninga sem leikskólinn býður upp á. Börnin verða á svipstundu mömmur, pabbar, afar, ömmur, læknar, kennarar, prinsessur og bændur svo eitthvað sé nefnt.

Börnin breytast í verkfræðinga og smiði þegar þau byggja úr kubbum og einbeitingin eykst sem aldrei fyrr þegar þau glíma við hin fjölbreyttustu spil.

Leikurinn blómstrar einnig úti en þar gefast önnur leiktækifæri. Eins og gefur að skilja breytast leikir barnanna eftir árstíðum. Meðan snjókallagerðin og að renna sér í brekkum stendur upp úr í leikjum barnanna á veturna þá rísa upp sandkastalar á sumrin með tilheyrandi sandkökum frá upprennandi bakameisturum. En það sem skiptir mestu máli er að hvert barn fái að njóta sín í leik á eigin forsendum.

Það er sérstaklega hugað að því í Tröllaborg að börnunum sé gefinn góður og samfelldur tími til að leika sér og að skapa sem bestar og fjölbreyttastar leikaðstæður fyrir börnin svo margvíslegur leikur fái notið sín. Þannig fá börnin tækifæri til að þróa leik sinn og dýpka.

8.10 Samstarf milli deilda leikskólans

Ekki er mikið samstarf milli deilda en þó eru nokkrir sameiginlegir viðburðir. Skólahópar beggja deilda fara saman á Vinadaginn. Skólahópurinn á Hofsósi tekur þátt í leiksýningu á Hólum á haustin. Sameiginleg danskennsla verður í vetur í Höfðaborg í Hofsósi. Á Sæluviku fara nemendur Tröllaborgar á leiksýningu annað hvort á Hofsósi eða Hólum. Nú í haust verður farið í sameiginlega vettvangsferð í Glaumbæ.

9 Samstarf leik- og grunnskóla

Samvinna við grunnskóla er mikilvægur þáttur í leikskólastarfinu. Markmiðið er að auðvelda börnunum að flytjast milli skólastiga og að nám og starf barnanna sé samfellt. Þetta bil er brúað með góðu samstarfi við



Grunnskólann austan Vatna sem hefur starfstöðvar í sömu byggðakjörnum og leikskólinn Tröllaborg.

Kennarar á báðum skólastigum leggja metnað sinn í að hafa gott samstarf sín á milli.

Markmiðið með samstarfi milli skólastigana er:

- Að skapa samfellu í skólagöngu barna frá leikskóla til grunnskóla þannig að markvisst framhald sé á kennslu og námi barnsins á milli skólastiga.
- Að minnka bilið á milli skólastiga og auðvelda börnum að hefja nám á nýju skólastigi.
- Að nýta sérstöðu skólanna og umhverfis þeirra í samstarfinu.

Gerð hefur verið sérstök skólanámskrá fyrir þetta samstarf, annars vegar á milli starfsstöðvanna á Hofsósi og hins vegar á milli starfsstöðvanna að Hólum. Báðar þessar skólanámskrár eru aðgengilegar á heimasíðu leikskólans.

Hofsós sjá [hér](#)

Hólar sjá [hér](#)

9.1 Fimm ára börnin og grunnskólinn

Elstu börn leikskólans eru í skólahóp en í skólahópi er grunnskólagangan undirbúin.

9.1.1 Tröllaborg Hofsósi

Skólahópurinn fer í kennslustundir með með yngstu deild grunnskólans í janúar til febrúar, samtals sex skipti klukkutíma í senn. Yngsta deild grunnskólans kemur í heimsókn í leikskólann einu sinni á vetri. Í tilefni af degi íslenskrar tungu koma nemendur 7. bekkjar og lesa fyrir leikskólabörnin.



Frá því í lok nóvember eða byrjun desember og fram í mars fer skólahópurinn í íþróttir einu sinni í viku með nemendum yngstu deildar grunnskólans.

Í maí fer skólahópurinn þrjá daga í grunnskólann og tekur þátt í þemadögum með fyrsta til sjöunda bekk.

Nemendur beggja skólastiga vinna saman að verkefnum tengdum Grænfánanum.

9.1.2 Tröllaborg Hólum

Einu sinn í viku fer skólahópurinn í heimsókn í grunnskólann og tekur þátt í lestrarstund með yngstu deildinni. Yngstu nemendur grunnskólans fara einu sinni á vetri í leikskólann að leika sér.

Einu sinni í viku er sameiginleg útikennsla hjá elstu árgöngum leikskólans og yngstu árgöngum grunnskólans.

Einu sinni í viku fara elstu nemendur grunnskólans inn í leikskóla og sjá um lestrarstundir í hópastarfi leikskólabarnanna.

Frá miðjum nóvember og fram í apríl fer skólahópurinn í íþróttir einu sinni í viku með nemendum yngstu deildar grunnskólans.

Nemendur beggja skólastiga vinna saman að verkefnum tengdum Grænfánanum.

Á vorönninni fer skólahópurinn 3-5 daga í grunnskólann og tekur þátt í skólastarfinu með nemendum grunnskólans.

Sameiginleg útskrift nemenda í leik- og grunnskólanum er í maí. Þegar leikskólastjóri er búin að útskrifa sína nemendur tekur umsjónarkennari yngstu nemenda grunnskólans formlega við nýju nemendum og býður þá velkomna í skólann.

9.2 Samráðsfundir við skólaskipti

Haldinn er skilafundur að vori eða í byrjun haustannar þar sem gerð er grein fyrir stöðu hvers nemanda áður en grunnskólaganga hefst.



Skólastjórnendur leik- og grunnskóla eru ábyrgir fyrir því að til fundanna sé boðað. Fundinn sitja deildarstjóri leikskólans og væntanlegur umsjónarkennari og einnig foreldrar/forráðamenn ef þurfa þykir. Skólastjórar hafa rétt til setu á fundinum.

9.3 Sameiginlegir viðburðir:

Skólarnir eru með ýmsa sameiginlega viðburði s.s. nóvemberskemmtun, litlu jól, öskudag, danssýningu, umhverfisdag, jólaföndur, vinakaffi og vinadag (sjá fylgiskjal 8).



10 Stoðþjónusta

Málefni leikskóla heyra undir Fjölskylduþjónustu Skagafjarðar og fræðslunefnd. Fræðslustjóri hefur yfirumsjón og eftirlit með faglegu starfi og rekstri leikskóla. Leikskólarnir hafa aðgang að sérfræðiþjónustu frá fræðsluskrifstofu s.s. talmeinafræðingi, uppeldis- og sálfræðiráðgjafa, sálfræðingi og kennsluráðgjafa.

Ef leikskólinn getur ekki leyst úr þeim frávikum sem upp koma varðandi börnin þá fer í gang ferli þar sem viðkomandi barni er vísað áfram til viðkomandi sérfræðings. Send er inn beiðni með undirskrift foreldra og deildarstjóra/leikskólastjóra.

Starfsmenn geta sótt stuðning til kennsluráðgjafa sem er grunnskólakennaramenntaður en það væri mikill kostur að geta fengið leikskólafulltrúa til starfa fyrir leikskólann.



11 Foreldrasamstarf

Leikskólinn er lögum samkvæmt fyrsta skólastigið í menntakerfinu og annast að ósk foreldra nám barna á leikskólaaldri. Foreldrar bera meginábyrgð á uppeldi barna sinna, en leikskólanám er viðbót við uppeldi foreldra, en er á engan hátt ætlað að koma í stað þess. Á þessum grundvallaratriðum byggist foreldrasamvinna. Markmiðin með foreldrasamstarfi eru að:

- rækta samvinnu og samskipti leikskólans og heimilanna,
- veita foreldrum upplýsingar um starfsemi leikskólans,
- stuðla að þátttöku foreldra í starfi leikskólans,
- veita foreldrum upplýsingar um þroska barnsins og stöðu þess í leikskólanum.

Það er mjög mikilvægt að fyrstu skrefin í upphafi leikskólagöngunnar takist mjög vel því þá er lagður hornsteinn að samstarfi foreldra og leikskóla. Leikskólinn gefur út foreldrahandbók og skólanámskrá til að auðvelda foreldrum að kynnast starfsemi leikskólans. Eins og skólanámskráin þá er foreldrahandbókin öllum aðgengileg á heimasíðu leikskólans, sjá [hér](#).

Foreldrar koma og taka þátt í ýmsum uppákomum í leikskólanum s.s. nóvemberskemmtun, jólaföndri, skreytingu á piparkökum, foreldrakaffi og umhverfisdegi.

11.1 Foreldraráð

Foreldraráð er starfandi við leikskólann samkvæmt *Lögum um leikskóla* nr. 90/2008, 11. grein. Um foreldraráð segir í lögum:

Í foreldraráði sitja að lágmarki tveir foreldrar. Skal kosning til foreldraráðs fara fram í september á ári hverju og skal kosið til eins árs í senn. Hlutverk foreldraráðs er að gefa umsagnir til leikskóla og nefndar (sbr. 2. mgr. 4. gr) um skólanámskrá og aðrar áætlanir sem varða starfsemi leikskólans. Foreldraráð hefur umsagnarrétt um allar meiri háttar breytingar á leikskólastarfi.



Foreldraráð er vettvangur fyrir foreldra til að fylgjast náið með því starfi sem fram fer í leikskólanum, koma hugmyndum sínum á framfæri og hafa áhrif.

Foreldraráð veturinn 2015-2016

Sigurlaug Rún Brynleifsdóttir

Margrét Berglind Einarsdóttir

11.2 Foreldrafundir

Foreldrafundir eru haldnir einu sinni á ári þ.e. í september eða byrjun október. Á foreldrafundum eru gefnar margvíslegar upplýsingar um leikskólastarfið og starf vetrarins kynnt svo og skólanámskrá leikskólans, foreldrahandbókin og aðrar áætlanir í starfsemi leikskólans.

11.3 Foreldrasamtöl

Í byrjun skólagöngunnar er haldinn fundur með foreldrum. Þar er farið yfir helstu þætti er varða leikskólagönguna og foreldrar fá afhent blað með helstu upplýsingum um leikskólann s.s. heimasíðuna, símanúmer, nöfn starfsmanna og fleira. Foreldrar fylla út upplýsingablað um barnið sem starfsfólk nýtir sér við ummönnun barnsins á leikskólanum (sjá fylgiskjal 9). Deildarstjórar veita foreldrum einkasamtal einu sinni á ári eða oftár ef þurfa þykir, þar sem farið er yfir stöðu og líðan barnsins í leikskólanum. Í foreldraviðtölum gefst foreldrum tækifæri til að spyrja spurninga og veita upplýsingar um barnið.

11.4 Foreldrafélag

Foreldrafélög eru starfandi við leikskólann, eitt fyrir hvora deild. Verkefni foreldrafélaganna eru margvísleg og styðja við starfið í leikskólanum. Foreldrar eru hvattir til að taka virkan þátt í starfi foreldrafélagsins. Foreldrafélögin standa fyrir ýmsum uppákomum s.s. jólaballi, bingói,



öskudagsballi og vorhátíð. Stjórnir foreldrafélaga eru kosnar á aðalfundum foreldrafélaganna á hverju hausti og skipa 3 foreldrar stjórnina.

Það er mikið samstarf milli foreldrafélags Grunnskólans austan Vatna á Hólum og Tröllaborgar á Hólum. Börnum hefur fækkað verulega og eru þetta nánast sömu foreldrar í báðum félögum. Það er því í athugun að sameina foreldrafélög beggja skólastiga á Hólum.

Stjórn foreldrafélaganna veturinn 2015-2016

Hofsós

Vala Kristín Ófeigsdóttir

Guðný Kristín Loftsdóttir

Margrét Berglind Einarsdóttir

Hólar

Alda Laufey Haraldsdóttir

Hjörvar Leósson

Jóhann Ingi Haraldsson

11.5 Mat foreldra

Foreldrum gefst kostur á að leggja mat sitt á starfsemi leikskólans í könnun sem lögð er fyrir annað hvert ár. Niðurstöður gefa kennurum leikskólans góðar vísbendingar um hvað foreldrar eru ánægðir með og hvað mætti betur fara í starfinu.



12 Sérstök verkefni

Sveitafélagið Skagafjörður er að vinna að því að þróa læsisstefnu fyrir leikgrunn- og tónlistarskóla Skagafjarðar. Þessi vinna er í fullum gangi og stefnt að því að læsisstefnan verði tilbúin í lok vorannar 2016.

Búið er að skipa læsisráð sem hefur að skipa 1-2 fulltrúa frá hverjum skóla. Rúnar Vífilsson sérfræðingur, Helga Harðardóttir kennsluráðgjafi og Inga Huld Þórðardóttir talmeinafræðingur halda utan um vinnuna en Sigurlaug Rún Brynleifsdóttir er faglegur leiðtogi hópsins.

Innan skólanna eru svo læsisteymi sem sjá um vinnuna sem fræðslu og innleiðingu inn í skólana.

Heilsuleikskóli

Við erum að skoða að gerast heilsuleikskóli og ætlum að nota þetta skólaár til að kynna okkur þá stefnu. Ef okkur lýst á þá munum við stefna á að sækja um það á vorönninni.



13 Innra mat

Samkvæmt *Lögum um leikskóla* nr. 90/2008 ber sérhverjum leikskóla að móta aðferðir til að meta uppeldisstarf, stjórnunarhætti og samskipti innan leikskólans og utan. Mat á leikskólastarfi er skipt í innra mat og ytra mat. Innra mat er framkvæmt af starfsmönnum og foreldrum leikskólans en ytra mat af Sveitarfélaginu eða Menntamálaráðuneytinu.

Mat á leikskólastarfi er liður í þróun og vexti leikskólans og tengist markmiðum hans og áætlunum. Einstakir starfsmenn leikskólans geta borið sérstaka ábyrgð á matsvinnunni þ.e. skipulagningu, skýrslugerð og eftirfylgni. Það er afgerandi fyrir allt ferlið að allir starfsmenn leikskólans koma að vinnunni á einn eða annan hátt.

Sjálfsmat starfsmanna fer fram tvisvar á vetri og til þess er notaður matslistinn *Barnið í brennidepli* sem er skosk matsaðferð sem er þýdd og staðfærð af Hildi Skarphéðinsdóttur. Sjálfsmatið er skipulagt þrjú ár fram í tímann þ.e. hvaða hluti af starfinu er metinn.

Sjálfsmatið er aðgengilegt á heimasíðu leikskólans, sjá [hér](#)

13.1 Áætlun 2014 – 2017

- Lykilpáttur 3 - Nám í gegnum leik - - - - -haustönn 2014
- Lykilpáttur 6 - Námsumhverfi leikskólans - - - - - vorönn 2015
- Lykilpáttur 1 - Námskrá - - - - - haustönn 2015
- Lykilpáttur 5 - Vinnusiðfræði leikskólans - - - - - vorönn 2016
- Lykilpáttur 7 - Stjórnun - - - - -haustönn 2016
- Lykilpáttur 2 - Þroski og framfarir barnanna - - - - - vorönn 2017
- Lykilpáttur 4 - Stuðningur við börn og fjölskyldur - - - - vorönn 2017



13.2 Kannanir

Árlega gera leikskólar í Skagafirði kannanir. Annað hvert ár fyrir foreldra og hitt árið fyrir starfsmenn. Í þessum könnunum gefst foreldrum og starfsmönnum kostur á að meta starfsemina og hafa þannig áhrif. Ekkert varð úr að könnun yrði lögð fyrir starfsmenn á síðasta ári og kom það til vegna þess að Sveitarfélagið Skagafjörður ætlar að kaupa aðgang að skólapúlsinum en þar eru kannanir lagðar fyrir foreldra og starfsmenn.

Vonandi kemur þetta í gangið nú í vetur þannig að hægt verði að leggja fyrir starfsmannakönnun.



14 Ýmsar áætlanir

Í leikskólann Tröllaborg eru gerðar ýmsar öryggisáætlanir s.s. vegna flensufaraldurs, eineltis, jafnréttis, óveðurs og mengunar. Allar þessar áætlanir eru aðgengilegar á heimasíðu Tröllaborgar.

Verið er að vinna rýmingaráætlun sem á að vera tilbúin í lok vorannar 2016. Á starfsdegi í nóvember er ætlunin að fá fulltrúa frá slökkviliðinu í heimsókn til að leiðbeina okkur við gerð hennar.

- Áfallaáætlun sjá [hér](#)
- Áætlun vegna mengunar, sjá [hér](#)
- Eineltisáætlun sjá [hér](#)
- Jafnréttisáætlun sjá [hér](#)
- Móttaka nýbúa sjá [hér](#)
- Óveðursáætlun sjá [hér](#)
- Viðbragsáætlun vegna innflúensufaraldurs sjá [hér](#)
- Rýmingaráætlun er í vinnslu



15 Fylgiskjöl

Fylgiskjal 1: Umsögn foreldraráðs

Fylgiskjal 2: Mat á starfsáætlun 2014-2015

Fylgiskjal 3: Viðhald Tröllaborgar

Fylgiskjal 4: Aðlögun nýrra barna

Fylgiskjal 5: Skóladagatal

Fylgiskjal 6: Ársáætlun Barnaborg

Fylgiskjal 7: Ársáætlun Brúsabær

Fylgiskjal 8: Sameiginlegir viðburðir beggja skólastiga

Fylgiskjal 9: Skólasamningur



Fylgiskjal 1

Umsögn foreldraráðs

Starfsáætlun Tröllaborgar inniheldur greinargóða lýsingu á starfsemi leikskólans. Forgangsroðun viðhaldsverkefna er vel rökstudd en það vekur furðu foreldraráðs að viðhaldslistinn er nánast óbreyttur frá síðustu starfsáætlun og hefur heldur bæst á hann frekar en hitt. Sveitarfélagið Skagafjörður virðist ekki vera að standa sig sem skyldi hvað viðhald á húsnæðum og lóðum varðar og mætti gera miklu betur í þeim efnum.

Að mati foreldraráðs mætti leggja meiri áherslu á mikilvægi þess að leikskólafulltrúi starfi á vegum fræðsluskrifstofu sveitarfélagsins. Það hlýtur að vera mikill styrkur fyrir faglegt starf leikskólans að hafa aðgang að slíkum fulltrúa. Þá telur foreldraráð að útskýra mætti hvað felst í því að vera heilsuleikskóli.

Áhersla á eflingu læsis, kennsluáætlanagerð þar að lútandi og áætlun um eflingu stærðfræði í starfi leikskólans eru þættir sem ánægjulegt er að sjá í starfsáætluninni en með þessu móti er byggður traustur grunnur fyrir áframhaldandi nám á næsta skólastigi.

25. september 2015

Margrét Berglind Einarsdóttir

Sigurlaug Rún Brynleifsdóttir



Fylgiskjal 2

Mat á Starfsáætlun leikskólans Tröllaborgar 2014-2015

Það má segja í stuttu máli að flest allt innra starf starfáætlunarinnar hafi gengið upp. Sama er ekki hægt að segja um viðhald þar sem ekkert viðhald var á húsnæði og lágmarks viðhald á lóðum. Hér á eftir verður farið yfir þá hluti sem ekki gengu upp og varðandi viðhaldið þá sést það í starfsáætluninni hvaða viðhald var óskað eftir og verður ekki tíundað hér.

Viðhald – kafli 3.1

Það er langt frá því að áætlun eða réttara sagt óskir um viðhald hafi gengið upp.

Varðandi áhöld og tæki þá voru plastkassar undir leikföng að hluta til endurnýjaðir þarft að gera betur.

Ekki voru keyptir hljóðdempandi dúkar á borðin.

Ekkert viðhald var á húsnæði innan eða utandyra, hvorki á Hofsósi eða Hólum.

Varðandi lóðirnar þá voru leiktæki máluð á Hólum og hrist upp í öryggismölinni, annað ekki gert. Á Hofsósi var ekkert viðhald.

Starfsrammi Tröllaborgar – kafli 5

Á Hólum bættust við fjögur eins árs börn eftir áramót. Það raskaði hluta af starfsáætlun annarinnar.

Símenntunaráætlun – kafli 6.3

Gekk að flestu leiti eftir. Ekki tókst að hafa fyrirlestur um rýmingaráætlun og vinnuvernd. Þau námskeið sem farið var á en voru ekki á áætlun voru:

- Gerd Strand – einn starfsmaður
- Læsishvetjandi viðfangsefni fyrir börn – þrír starfsmenn
- Vor í sveitinni, námskeið fyrir deildarstjóra að Bifröst - einn starfsmaður
- SMT-fyrirlestur – tveir starfsmenn
- Fyrirlestur um barnaverndarmál – allir starfsmenn

Skólanámskrá – kafli 8.2

Vinna við skólanámskrá gekk vel og á einungis eftir að lesa betur yfir og prenta út og verður það gert nú í byrjun haustannar 2015.



Fylgiskjal 2

Grænfánaverkefni – kafli 8.4

Ekki tókst að ljúka við að búa til könnun um viðhorf íbúa austan vatna til flokkunnar. Stefnum á að gera það næsta skólaár.

Ekki tókst að ljúka vinnu við skilti um mengunarvarnir í leikskólanum.

Þar sem búið var að lofa að flokkunargámar kæmu í Hóla í haust var ákveðið að setja flokkun aftur á dagskrá grænfánaverkefnisins. Það var ekki gert þar sem enn hafa engir gámar komið á staðinn og erum við orðin langeygð eftir að fá að flokka eins og aðrir íbúar Skagafjarðar.

Læsi – kafli 8.7

Vegna aðlögunar nýrra barna eftir áramót féll niður áætlun um að bókstafir yrðu lagðir markvisst inn.

Samráðsfundur um skólaskipti – kafli 9.2

Ekki vannst tími til að halda skilafund þetta vorið og verður hann í fyrstu starfsviku Grunnskólans í haust.

Kannanir – kafli 13.2

Ákveðið var að leggja ekki könnun fyrir starfsfólk á þessu skólaári þar sem stendur til að leikskólar í Skagafirði fari í *Skólapúlsinn*

Ýmsar áætlanir – kafli 14

Ekki tókst að fullvinna rýmingaráætlun þar sem ekkert varð af því að fulltrúi frá slökkviliðinu kæmi á starfsdag. Leikskólastjóri átti samtalið við fulltrúa slökkviliðsins um undirbúning að vinnu við rýmingaráætlun.

Anna Árnína Stefánsdóttir, leikskólastjóri



Fylgiskjal 3

Viðhald í leikskólanum Tröllaborg fyrir árið 2016

Hér á eftir er listi yfir það sem þarf að gera í viðhaldi bæði á Hólum og Hofsósi raðað eftir forgangs röð.

Hólar

Húsnæði

- 1 **Hljóðvist** - Setja þarf hljóðdempandi plötur í loft bæði inn á deild og í matsal. Það er mikið bergmál og þar af leiðandi mikill hávaði sem er langt yfir heilsusamlegum mörkum. Við höfum verið að nota „hljóðeyrað“ sem mælir hávaðamörk, það logar alltaf rautt ljós sem þýðir að hávaðinn er langt yfir æskilegum mörkum.
- 2 **Dúkur í eldhúsi** - Skipta þarf út dúk í eldhúsinu en hann er uppleystur undir uppþvottavélinni og er komin ofan í steypu, eins er hann orðinn verulega slitinn fyrir framan vélina. Það er einnig komið gat á dúkinn undir handlauginni og sést þar niður í steinsteypu.
- 3 **Háfur í eldhús** - Enginn háfur er í eldhúsinu og þegar verið er að elda verður mikill hiti í eldhúsinu. Gluggi er staðsettur yfir eldavélinni og ekki þægilegt að opna hann, bæði þarf þá að þríla upp á bekk til að opna og teygja sig yfir sjóðheita pottana.
- 4 **Gluggar á skólahúsnæðinu** - Gluggarnir á húsnæðinu þarfnast málunar bæði úti sem inni

Útisvæði

- 1 **Lóðin** - Alla lóðina þyrfti að taka í gegn, hún hefur sigið og öryggismölin er ekki orðin nein öryggismöl lengur þar sem það vantar að bæta verulega í hana. Festingar á leiktækjum eru komnar upp úr jarðveginum. Hátt er upp í leiktækin t.d. rólurnar og einnig hátt fall af rennibrautinni. Besta leiðin væri að taka lóðina alla í gegn, gera hjólabrautir og setja gras og öryggismottur undir hvert leiktæki. Það þyrfti líka að færa sandkassann, hann er staðsettur inni á miðri lóð og erfitt að skipta um sand í honum. Það fýkur einnig mikill sandur úr honum þar sem hann er núna. Ef hann yrði færður við hliðina á hliðinu inn í leikskólann þá yrði hann í skjóli við skjólvegginn og þá væri líka auðveldara að skipta um sandinn (yfir skjólvegginn).
- 2 **Vegasalt** - Skipta þarf út vegasalti en þessi gerð sem er hjá okkur er ólögleg
- 3 **Sorp** – Setja þarf flokkunnargáma svo við getum farið að flokka rusl eins og aðrir íbúar í Skagafirði.



Fylgiskjal 3

- 4 Aðkoman að leikskólanum** - Ganga þarf frá aðkomu að leikskólanum, leikskólinn var byggður 1999 og það hefur aldrei verið klárað að ganga frá þeim hluta.
- 5 Merkingar** – Vantar merkinu sem vísar á að hér sé leikskóli

Hofsós

Húsnæði

Húsnæðið er orðið mjög lélegt og þarfnast verulegra endurbóta, hentar reyndar ekki vel sem leikskólahúsnæði. Engin aðstaða er fyrir starfsmenn en því verður ekki breytt nema með nýju húsnæði. Ef farið verður í endurbætur á húsnæðinu þá er þetta forgangsröðunin.

- 1 Hljóðvist** - Þar þyrfti að skoða hljóðvistina en það er mjög mikil hávaði í öllu húsnæðinu og heyrir allt milli herbergja. Það sem þyrfti að gera, er fyrst og fremst að skipta um gólfefni í öllum herbergjum og setja einangrun milli veggja.
- 2 Dúkur í eldhúsi** - Dúkurinn á eldhúsinu er mjög lélegur og erfitt að þrifa hann, það er eins og það sé öll glanshúð farin af honum. Það þyrfti því að skipta honum út sem fyrst.
- 3 Dúkur í forstofu** - Það er dúkur í forstofunni og er hann algerlega búin að syngja sitt síðasta og þarf að skipta honum út sem fyrst.
- 4 Rennihurð** - Rennihurð er milli herbergja sem er komin á síðasta snúning. Þetta er harmonikkuhurð úr timbri og ég veit ekki hvort hægt er að gera við hana eða hvort að það þurfi að skipta um hurð.
- 5 Málun** - mála þarf glugga, þakskegg og timburverk í kringum tröppurnar
- 6 Tækjabúnaður** - Þvottavélin er orðin mjög léleg og spurning hversu lengi hún á eftir að endast.

Útisvæði

- 1 Girðing** – Það á eftir skipta út girðingunni á austurhlið lóðarinnar. Girðingin er mjög léleg og engin naglfest eftir í spítunum og staurunum sem þær eru negldar á. Spíturnar eru fúnar og þegar stærri börn eru þarna að leik eftir lokun leikskólans ná þau að taka spítur úr girðingunni



Fylgiskjal 3

og standa þá naglar út í lofti sem getur verið mjög hættulegt. Einnig myndast þá göt í girðingunni sem börnin eiga auðvelt með að skríða í gegn um. Það er mjög brýnt að þessi hluti girðingarinnar verði endurnýjaður sem fyrst.

- 2 Lóð** - Lóðin er orðin mjög léleg og er að verða eitt drullusvað. Það þyrfti að hafa jarðvegsskipti og þökuleggja lóðina og gera þá ráð fyrir hjólabrautum en nú eru engar slíkar til staðar.
- 3 Aðkoman / bílastæði** - Nú eru engin bílastæði fyrir framan leikskólann og þurfa foreldrar að leggja bílum sínum á götunni og skapast þá oft mikil þrengsli og hættur. Það er grasbali framan við hlið leikskólans sem hægt væri að taka og gera bílastæði þar.
- 4 Kastali** - Kastalinn er orðin lélegur svo það stýttist í að það þurfi að skipta honum út.
- 5 Þakkanturinn á íbúðarhúsinu** – Hann er orðinn mjög fúinn og spurning hvað hann heldur þekrennunum uppi lengi enn.
- 6 Stafninn á skúrnum** - Hluti af stafninum á skúrnum er orðinn mjög fúinn og komið gat í gegn einum stað. Þyrfti að skipta út þessum fúaspítum sem fyrst.



Fylgiskjal 4

Aðlögun nýrra barna

Mjög mikilvægt er að aðlögun nýrra barna fari vel fram því þar er lagður grunnurinn að öryggi og trausti í samskiptum við barnið. Oft eru börnin óörugg í byrjun leikskólagöngu og þurfa sinn tíma til að finna fyrir öryggi við þessar nýju aðstæður. Foreldrar eru oft óöruggir líka og finnst í mörgum tilfellum erfitt að skilja barnið eftir í höndum annarra. Því er mikilvægt að vel sé staðið að aðlöguninni. Yfirleitt tekur aðlögun 5 daga en stundum tekur hún lengri tíma. Fyrirfram þarf að ákveða hvaða starfsmaður sjái um aðlögunina. Viðmiðið er að aðlögun fari fram á eftirfarandi hátt, en það getur breyst eftir aðstæðum hverju sinni:

Aðlögunaraðili: _____

1. dagur.

Barnið kemur kl. _____

Barnið kemur í heimsókn ásamt foreldri í 1 klst. Starfsmaður tekur á móti barninu og vinnur að því að ávinna sér traust barnsins. Foreldri er hjá barninu allan tímann.

Barnið skoðar leikskólann og leikefni hans.

2. dagur.

Barnið kemur kl. _____

Barnið dvelur í 2 klst. og borðar morgunmat. Starfsmaður kemur barninu í leik með öðrum börnum. Foreldri er með barninu fyrst um sinn en fer svo frá ef vel gengur.

3. dagur.

Barnið kemur kl. _____

Barnið dvelur í 4 klst. og borðar morgunmat og hádegismat. Starfsmaður kemur barninu í tengsl við aðra starfsmenn og kemur barninu í leik með öðrum börnum.

Foreldri kveður fljótlega ef vel gengur.

4. dagur.

Barnið kemur kl. _____

Barnið dvelur í 6 klst. Barnið er í hvíld ef það á við.

5. dagur.

Barnið kemur kl. _____

Barnið er fullan vistunartíma og yfirleitt er aðlögun lokið.



Leikskólinn Tröllaborg

Starfsáætlun Tröllaborgar 2015-2016

Fylgiskjal 5

Samband íslenskra
sveitarfélaga

Leikskóladagatal 2015 - 2016

Nafn leikskóla: **Leikskólinn Tröllaborg**

ÁGÚST	SEPTEMBER	OKTÓBER	NÓVEMBER	DESEMBER	JANÚAR	FEBRÚAR	MARS	APRÍL	MAÍ	JÚNÍ	JÚLÍ
1 L	1 Þ	1 F	1 S	1 Þ Fullveldisdagurinn	1 F Nýársdagur	1 M	1 Þ	1 F	1 S Verkalyðsdagurinn	1 M	1 F Síðasti dagur fyrir sumari
2 S	2 M	2 F Haustþing/starfsd. Leikskólinn lokaður.	2 M	2 M	2 L	2 Þ	2 M	2 L	2 M	2 F	2 L
3 M Fridagur verslunarmanna	3 F	3 L	3 Þ	3 F	3 S	3 M	3 F	3 S	3 Þ	3 F	3 S Lokað vegna deildarfunda
4 Þ	4 F	4 S	4 M	4 F	4 M	4 F	4 F	4 M	4 M	4 L	4 M Sumari byrjar, opnað aftur 8. ág.
5 M	5 L	5 M	5 F	5 L	5 Þ	5 F	5 L	5 Þ	5 F Uppstigningardagur	5 S Sjömannadagurinn	5 Þ
6 F	6 S	6 Þ	6 F	6 S	6 M Þrettándinn	6 L Dagur leikskólans	6 S	6 M	6 F	6 M	6 M
7 F	7 M	7 M	7 L	7 M	7 F	7 S	7 M	7 F	7 L	7 Þ	7 F
8 L	8 Þ Dagur læsis	8 F	8 S Baráttudagur gegn einelti	8 Þ	8 F	8 M Bolludagur	8 Þ	8 F	8 S	8 M	8 F
9 S	9 M	9 F	9 M	9 M	9 L	9 Þ Sprengidagur	9 M	9 L	9 M	9 F	9 L
10 M Leikskólinn opnar eftir sumari	10 F	10 L	10 Þ	10 F	10 S	10 M Öskudagur	10 F	10 S	10 Þ	10 F	10 S
11 Þ	11 F	11 S	11 M	11 F	11 M	11 F	11 F	11 M	11 M	11 L	11 M
12 M	12 L	12 M	12 F	12 L	12 Þ	12 F	12 L	12 Þ	12 F	12 S	12 Þ
13 F	13 S	13 Þ	13 F	13 S	13 M	13 L	13 S	13 M	13 F	13 M	13 M
14 F	14 M	14 M	14 L	14 M	14 F	14 S	14 M	14 F	14 L	14 Þ	14 F
15 L	15 Þ	15 F	15 S	15 Þ	15 F	15 M	15 Þ	15 F	15 S Hvítasunnudagur	15 M Starfsdagur	15 F
16 S	16 M Dagur íslenskrar náttúru	16 F	16 M Dagur íslenskrar tungu Starfsdagur Leikskólinn lokaður.	16 M	16 L	16 Þ	16 M	16 L	16 M Annar í hvítasunnu	16 F Starfsdagur	16 L
17 M	17 F	17 L	17 Þ	17 F	17 S Litlu jól í Barnaborg	17 M	17 F	17 S	17 Þ	17 F Lýðveldisdagurinn	17 S
18 Þ	18 F	18 S	18 M	18 F	18 M Litlu jól í Brúsbæ	18 F	18 F	18 M	18 M	18 L	18 M
19 M	19 L	19 M	19 F	19 L	19 Þ	19 F	19 L	19 Þ	19 F	19 S	19 Þ
20 F	20 S	20 Þ	20 F	20 S	20 M	20 L	20 S	20 M	20 F	20 M	20 M
21 F Fræðsludagurinn í Varmahlö	21 M	21 M	21 L	21 M	21 F	21 S Konudagur	21 M	21 F Sumardagurinn fyrsti	21 L	21 Þ	21 F
22 L	22 Þ	22 F	22 S	22 Þ	22 F Böndadagur	22 M	22 Þ	22 F Lokað vegna starfsmannafunda	22 S	22 M	22 F
23 S	23 M	23 F	23 M	23 M	23 L Þorláksmessa. Lokað vegna haustskemmtunar	23 Þ	23 M	23 L	23 M	23 F	23 L
24 M	24 F	24 L	24 Þ	24 F	24 F Aftangadagur jóla Lokað vegna deildarfunda	24 S	24 M	24 F Skírdagur	24 S	24 Þ	24 F
25 Þ	25 F	25 S	25 M	25 F	25 M Jóladagur	25 F	25 F	25 F Fjóstudagurinn langi	25 M	25 M	25 L
26 M	26 L	26 M	26 F	26 L	26 M Annar í jölum	26 Þ	26 F	26 L	26 Þ	26 F	26 Þ
27 F	27 S	27 Þ	27 F	27 S	27 M Haustskemmtun á Hólum	27 S	27 L	27 S Páskadagur	27 M	27 F Útskrift	27 M
28 F	28 M	28 M	28 L	28 M	28 L	28 F	28 S	28 M	28 F	28 L	28 Þ
29 L	29 Þ	29 F	29 S	29 Þ	29 F	29 M	29 Þ	29 F	29 S	29 M	29 F
30 S	30 M	30 F	30 M	30 M	30 L	30 M	30 L	30 M	30 F	30 M	30 L
31 M		31 L		31 F	31 S		31 F		31 Þ		31 S



Fylgiskjal 6

Ágúst	September	Október	Nóvember	Desember	Janúar	Febrúar	Mars	Apríl	Maí	Júní
Aðlögun?	2. Bókasafn opnar	7. Sláturgerð	Íþróttir byrja hjá skólahóp	1. Jóladagatal	5. Hópastarf og útinám hefst	1. Búa til bolluvendi	10. Rauður dagur	Þemavika	9. Brúnn dagur	Gönguferðir 1.x í viku
Gönguferðir 1.x í viku á þriðjudögum	3. Íþróttir byrja	9. Bleikur dagur	Jólagjafir	1. Piparköku bakstur	7. íþróttir byrja aftur	6. Dagur leikskólans	18. Generalprufa	4. Blár dagur	17. Útinámi lýkur	2. Appelsínugulur dagur
13. Hjóladagur	7. Hópastarf hefst	12. Jól í skókassa - draga miða	20. Grár dagur	8. Piparköku málun	7. Svartur dagur	10. Grímuball	21. Páska-föndur	25. Dagur umhverfisins	18. Hópastarfi lýkur	9. Íþróttadagur
20. Íþróttadagur	8. Útinám hefst	14. Vinadagur	24. Hópastarfi lýkur	10. síðasti íþróttatímin	18. Búa til þorra-kórónur	15. Fjólublár dagur	Íþróttum hjá skólah. lýkur	27. síðasti útlána-dagur bókasafns	19. Íþróttum lýkur	23. Hjóladagur
25. Berjatínsla	8. Dagur læsis	26. Jól í skókassa - setja í kassann	27. Haustskemmtun	15. Hvítur dagur	25. Þorablót	25. Foreldraviðtöl			27. Útskrift	30. Grill foreldrafélagsins
27. Gulur dagur	16. Dagur íslenskrar náttúru - Grænn dagur		30. Jólaskreyting	15. síðasti útinámstímin					27. Myndlistarsýning	
				17. Litlu Jólin						
26. Afmæli	30. Afmæli		25. Afmæli	Jólafondur með Grunnskóla	27. Afmæli	24. Afmæli	30. Afmæli	27. Afmæli	25. Afmæli	



Fylgiskjal 7

Starfsáætlun 2015-2016

Ágúst	September	Október	Nóvember	Desember	Janúar	Febrúar	Mars	Apríl	Maí	Júní
Aðlögun	1. Útinám byrjar	9. Sláturgerð	18.-19. Jólagjafir	1. Jóladagatal	11. Hópastarf hefst	4. Búa til bolluvendi	Íþróttum hjá skólah. lýkur	Umhverfis-dagur	10. Bókasafn lokar	
	2. Hópastarf hefst		Íþróttir byrja hjá skólahóp	3. Piparköku-bakstur	12. Útinám hefst	6. Dagur leikskólans	18. Páskaföndur	25.-29. Þemavika	10. Myndlistar-sýning	
	8. Bókasafn opnar / Dagur læsi	26. Jól í skókassa	14. Dagur íslenskrar tungu	Piparköku-málun	21. Búa til Þorra-kórónur	10. Grímuball			12. Hópastarfi lýkur	
	16. Dagur íslenskrar náttúru		27. Haustskemmtun	10. Hópastarfi lýkur	29. Þorrablót	18. Foreldraviðtöl			17. Útinámi lýkur	
			30. Jólaskreyting	15. Útinámi lýkur					27. Útskrift	
Afmæli 26.	Afmæli 30.		Afmæli 25.	18. Litlu jólin	Afmæli 27.		Afmæli 30.	Afmæli 27.	Afmæli 25.	



Fylgiskjal 8

Sameiginlegir viðburðir

Skólarnir eru með ýmsa sameiginlega viðburði s.s. nóvemberskemmtun, litlu jól, öskudag, danssýningu, umhverfisdag, jólaföndur, vinakaffi og vinadag.

Gönguferð – Í september ár hvert fer skólahópurinn á Hólum í gönguferð ásamt nemendum Grunnskólans að Hólum. Misjafnt er hvert farið er en gönguferðin er tveggja til þriggja tíma löng.

Vinadagurinn – Á vinadeginum hittist elsti árgangur leikskólans ásamt öll grunnskólabörnum í Skagafirði í íþróttahúsinu á Sauðárkróki og eiga skemmtilegan dag saman.

Nóvemberskemmtun - Í tilefni af *Degi íslenskrar tungu* er haustskemmtun í Grunnskólanum að Hólum. Skólahópurinn á báðum starfsstöðvum tekur þátt í nóvemberskemmtun á Hólum. Yfirleitt er eitt stutt leikrit og sungin tvö lög.

Jólaföndur – Sameiginlegt jólaföndur beggja skólastiga með þátttöku foreldrafélaganna er á Hofsósi.

Litlu jól – Sameiginleg Litlu jól eru á Hólum. Fyrst er hver hópur með sínum kennara en kl. 12:00 er sameiginleg jólamáltíð beggja skólastiga. Eftir hádegismatinn er svo sameiginlegt jólaball í umsjón foreldrafélaganna.

Öskudagur – Sameiginlegt öskudagsball er á Hólum þar sem „kötturinn“ er sleginn úr tunnunni.

Danssýning – Þegar danskennsla er í Grunnskólanum hafa foreldrar í leikskólanum keypt danskennslu fyrir sín börn. Danskennslan endar á sameiginlegri danssýningu beggja skólastiga.

Vinakaffi – Nemendur í Grunnskólanum á Hofsósi bjóða nemendum Leikskólans á Hofsósi í vinakaffi einu sinni á vetri.

Umhverfisdagur – Sameiginlegur umhverfisdagur beggja skólastiga er á vorin.



Fylgiskjal 9



Sveitarfélagið Skagafjörður

Leikskólinn		Skólasamningur	
Nafn barns:		Kt.	Lögheimili:
Nafn móður		Kt.	Sími GSM
Vinnustaður:	Vinnusími:	Netfang:	Lögheimili:
Nafn föður		Kt.	Sími GSM
Vinnustaður:	Vinnusími:	Netfang:	Lögheimili:
Annar forráðamaður:		Kt.	Sími GSM
Vinnustaður:	Vinnusími:	Netfang:	Lögheimili:
Aðstæður foreldra <input type="checkbox"/> Einstæð/ur <input type="checkbox"/> Gift/i sambúð	Forsjá barns er: Sameiginleg hjá forráðamanni hjá móður hjá föður		
Nafn næsta aðstandanda ef ekki næst í foreldra:			Sími GSM

Dvalartími barns: _____

Leikskólar í Skagafirði starfa eftir lögum um leikskóla, aðalnámskrá leikskóla og skólastefnu Skagafjarðar.

Boðið er upp á ákveðna dvalartíma og geta foreldrar valið þann tíma sem þeim hentar best. Óski foreldrar eftir breytingum á dvalartíma sækja þeir um það skriflega hjá leikskólalátjóra. Dvalargjald er greitt fyrirfram og er eindagi 15. hvers mánaðar. Ef tveir mánuðir eru ógreiddir getur komið til uppsagnar á leikskólalássi. Gagnkvæmur uppsagnarfrestur er einn mánuður og miðast við 1. og 15. hvers mánaðar. Þótt barn sé fjarverandi greiða foreldrar fyrir leikskólalássið, nema þann tíma sem lokað er að sumrinu eða þær 4 vikur sem barnið er í fríi ef lokunin er styttri. Ef barn er fjarverandi í mánuð geta foreldrar óskað eftir að fæðisgjald sé fellt niður þann mánuð. Foreldrum ber að virða umsaminn dvalartíma. Innheimt er sérstakt gjald ef barn er sótt of seint oftar en tvisvar á hverju mánaðartímabili.

Foreldrar geta sótt um systkinaafslátt, sem er veittur af dvalargjaldi þannig að fyrir annað barn er greitt 50% en ekkert fyrir þriðja barn og þar umfram. Einstæðir foreldrar, námsmenn og öryrkjar geta sótt um að greiða sérgjald. Afsláttur námsmanna gildir einungis á starfstíma viðkomandi stofnunar og þarf að skila innritunarvottorði og vottorði um námsframvindu fyrir hverja önn. Ef barn er fatlað geta foreldrar sótt um að greiða sérgjald. Innheimtufulltrúi sveitarfélagsins tekur við umsóknun. Sjá nánar *Verklagsreglur fyrir starfsemi leikskóla ... frá 1.1.2010 á skagafjordur.is.*

Á hverju ári lokar leikskólinn fjóra daga vegna skipulagsdaga, námskeiðsdags og vegna haustþings leikskólalastarfsfólks á Norðurlandi vestra og 16 klst. vegna starfsmannafunda. Þessa daga notar starfsfólk til að undirbúa og skipuleggja leikskólalastarfið og til endurmenntunar. Allir þessir dagar eru auglýstir með 3 vikna fyrirvara.



Fylgiskjal 9



Sveitarfélagið Skagafjörður

Slysakostnaður er greiddur vegna slyss sem verður í eða við leikskólann, þ.á.m. kostnaður vegna tannbrots. Slysakostnaður er eingöngu greiddur að því marki sem hann fæst ekki greiddur hjá Tryggingastofnun ríkisins. Þetta á aðeins við um líkamstjón, en ekki tjón á munum o.þ.h.

Öll börn eiga að taka sumarfrí 4 vikur samfelld. Sumarlokun er háð ákvörðun fræðslunefndar.

Til þess að hægt sé að fylgjast með þroska og framförum barns fylla leikskólakennarar reglulega út þroskalýsingar og kannanir á því hvernig barnið þroskast og dafnar í leikskólanum. Eru þessar athuganir m.a. nýttar til að finna þau börn sem gætu þurft á nánari greiningu að halda. Farið er yfir þessar upplýsingar í foreldraviðtölum. Allar upplýsingar sem safnast saman um barnið er farið með sem trúnaðarmál. Samkvæmt fyrirmælum 52.gr. barnalaga nr 76/2003 ber leikskóla að gefa forsjárlausum foreldrum upplýsingar um hagi barna, þar á meðal um heilsufar þess, þroska, dvöl í leikskóla, skólögöngu, áhugamál og félagsteg tengsl.

Samkv. reglugerð no 896/2009 um skil og miðlun upplýsinga milli leik- og grunnskóla er foreldrum skylt að veita leikskóla upplýsingar um barn sitt sem nauðsynlegar eru fyrir skólastarfið og velferð barnsins. Einnig segir í sömu reglugerð 6. gr. *„Við flutning barns milli leikskóla og úr leikskóla í grunnskóla skal leikskólastjóri þess leikskóla sem barnið var í sjá til þess að nauðsynlegar persónuupplýsingar um barnið flytjist með tryggum og öruggum hætti til viðtökuskóla.“*

Nemar frá öðrum skólastigum koma í starfsþjálfun og ýmsir aðilar koma í heimsókn í leikskólann til að kynna sér starfsemina. Börnin eru mikið mynduð í leik og starfi. Myndir af börnunum eru oft birtar í leikskólanum, á vefsíðu leikskólans og í verkefnum nema.

Farið er með börnin í ýmsar ferðir út af leikskólanum, t.d. gönguferðir um nágrennið, ferðir í íþróttahús, heimsóknir í stofnanir, fjöruferðir o.fl. Þessar ferðir eru farnar gangandi, í rútu eða í einkabílum starfsmanna, sem eru þá búnir viðeigandi öryggisbúnaði.

Allt starfsfólk leikskólans er bundið þagnarskyldu og þær upplýsingar sem starfsmaður fær um barnið og aðstæður þess eru trúnaðarmál.

Með undirritun dvalarsamnings samþykkir foreldri/forráðamaður ofanskráðar reglur.

Athugasemdir:

_____ Undirskrift leikskólastjóra

_____ Undirskrift foreldra/forráðamanna