



---

# STARFSÁÆTLUN 2014 -2015

---

Leikskólinn Tröllaborg





## Efnisyfirlit

Efnisyfirlit .....	0
1 Inngangur .....	3
2 Hagnýtar upplýsingar.....	4
3 Skólahúsnaði .....	5
3.1 Viðhald 2014-2015 .....	7
4 Fæðismál Tröllaborgar .....	9
5 Starfsrammi Tröllaborgar .....	10
5.1 Barnafjöldi og lengd dvalartíma .....	10
5.2 Aðlögun.....	11
6 Starfsmannahald .....	12
6.1 Skipurit .....	13
6.2 Starfspróunarsamtöl .....	14
6.3 Símenntunaráætlun .....	14
7 Áherslu atriði Tröllaborgar .....	15
7.1 Leikur .....	15
7.2 Grænfáninn .....	16
7.3 SMT .....	16
7.4 Læsi.....	16
8 Skólastarfið 2014-2015.....	18
8.1 Skólanámskrá .....	19
8.2 Endurskoðun skólanámskrár .....	19
8.3 Þroski og framfarir .....	19
8.4 Grænfánaverkefnið .....	21
8.5 Útikennsla .....	22



8.6	SMT.....	22
8.7	Læsi.....	22
8.8	Stærðfræði .....	24
8.9	Skapandi starf.....	24
8.10	Leikur.....	24
9	Samstarf leik- og grunnskóla .....	26
9.1	Fimm ára börnin og grunnskólinn .....	26
9.1.1	Tröllaborg Hofsósi .....	26
9.1.2	Tröllaborg Hólum .....	27
9.2	Samráðsfundir við skólaskipti.....	27
9.3	Sameiginlegir viðburðir: .....	28
10	Stoðþjónusta .....	29
11	Foreldrasamstarf.....	30
11.1	Foreldraráð .....	30
11.2	Foreldrafundir.....	31
11.3	Foreldrasamtöl.....	31
11.4	Foreldrafélag .....	31
11.5	Mat foreldra .....	32
12	Sérstök verkefni.....	33
13	Innra mat.....	34
13.1	Áætlun 2014 – 2017.....	34
13.2	Kannanir .....	35
14	Ýmsar áætlanir .....	36
15	Fylgiskjöl .....	37



## **1 Inngangur**

Samkvæmt *Lögum um leikskóla* nr. 90/2008, vinna leikskólar eftir *Aðalnámskrá leikskóla*. Leikskólar gera starfsáætlun þar sem gerð er grein fyrir starfseminni, svo sem skóladagatali og öðru því sem varðar starfsemi leikskólans. Í áætluninni er gert grein fyrir skólahúsnæði, leikskólalóð, umhverfi leikskólans, barnafjölda, starfsmannahaldi og ýmsum verkfærum og matslistum sem notaðir eru. Gerð er áætlun um hvernig við ætlum að vinna með börnunum, samstarf við grunnskólann og foreldra. Þessi áætlun er því heildstætt yfirlit yfir starfið og það sem því tengist og hefur áhrif á það hvernig unnið er. Í fylgiskjali 1 er umsögn foreldráðs um starfsáætlunina



## 2 Hagnýtar upplýsingar

### Heimilisföng og símanúmer

- Tröllaborg Hólum 551 Sauðárkrókur  
**Sími:** 453-5760
- Tröllaborg Hofsósi Suðurbraut 7 565 Hofsós  
**Sími:** 453-7333

### Leikskólastjóri:

- Anna Árnína Stefánsdóttir  
**Sími:** 862-5606  
**Netfang:** [brusabaer@skagafjordur.is](mailto:brusabaer@skagafjordur.is)

### Staðgengill leikskólastjóra

- Eyrún Berta Guðmundsdóttir  
**Netfang:** [eyrunb@skagafjordur.is](mailto:eyrunb@skagafjordur.is)

### Deildarstjórar:

- Ásrún Leósdóttir Barnaborg Hofsósi  
**Netfang:** [asrunleos@skagafjordur.is](mailto:asrunleos@skagafjordur.is)
- Christine Hellwig  
**Netfang:** [christineh@skagafjordur.is](mailto:christineh@skagafjordur.is)

**Heimasíða Tröllaborgar:** <http://trollaborg.skagafjordur.is>

### Opnunartími Tröllaborgar

Leikskólinn Tröllaborg er tveggja deilda leikskóli starfræktur í tveimur byggðalögum. Opnunartíminn er mismunandi eftir deildum og ræðst það að hluta til af notkunarpörf.

#### Á Hofsósi er opnunartíminn:

- Frá kl. 08:00 til kl. 16:00 frá mánudegi til fimmtudags
- Frá kl. 08:00 til kl. 15:00 á föstudögum

#### Á Hólum er opnunartíminn:

- Frá kl. 08:00 til kl. 16:15 alla daga vikunnar.

Viðtalstímar leikskólastjóra og deildarstjóra er eftir samkomulagi.



### 3 Skólahúsnæði

Haustið 2003 var ákveðið að sameina leikskólana austan Vatna og ráða einn leikskólastjóra. Leikskólinn fékk nafnið Tröllaborg. Hvor deild heldur þó sínum sérkennum og nafni.

#### **Tröllaborg Hofsósi**

Tröllaborg á Hofsósi, sem hét áður Leikskólinn Barnaborg, var stofnaður árið 1981 af foreldrum leikskólabarna. Hofsóshreppur skaffaði húsnæði en foreldrar sáu um reksturinn fyrstu tvö árin en þá tók Hofsóshreppur við rekstrinum þar til að Sveitarfélagið Skagafjörður tók við eftir sameiningu hreppanna árið 1999. Leikskólinn var í leiguhúsnæði tvö fyrstu árin. Árið 1982 var húsnæðið við Suðurbraut 7 á Hofsósi tekið á leigu og ári seinna keypti Hofsóshreppur húseignina og hefur leikskólinn verið þar til húsa síðan. Húsnæðið er 125,7 m<sup>2</sup>. Í Leikskólanum geta dvalið samtímis 16 börn. Leikskólahúsnæðið er orðið gamalt og þarfnast orðið mikillar endurnýjunar og hentar í raun mjög illa sem leikskóli. Þegar börnin fara inn þurfa þau upp tröppur eða skábraut sem er oft mjög hál yfir veturinn. Forstofan er mjög lítil og oft þröng á þingi þar. Herbergin eru lítil og þrengsli nokkur. Einangrun milli veggja er lítil eða engin og mjög hljóðbært og því mikill skarkali og hávaði þó svo börnin séu í rólegum leik.

Lítið herbergi er þar sem undirbúningur fer fram en er jafnframt nýtt sem bókasafn og geymsla.

Engin aðstaða er fyrir starfsfólk. Kaffistofa er engin en starfsmenn geta á morgnana á meðan börnin eru í útivist, nýtt lítið leikherbergi sem kaffistofu. Eftir hádegi og þegar viðrar ekki til útivistar eru starfsmenn í sínum kaffitíma í eldhúsinu. Eldhúsið er lítið og ekki þægilegt að vinna þar þegar starfsfólkið situr þar inni líka.

Stærð lóðar er 1010 m<sup>2</sup>. Jarðvegur orðinn lélegur og veðst upp drulla um leið og bleytir. Leiktæki voru endurnýjuð að hluta fyrir nokkrum árum nema kastalinn sem er orðið nokkuð fúinn. Búið er að endurnýja girðingu að hluta



en það sem eftir er má segja að sé nánast ónýtt og hrynja spýturnar úr grindverkinu.

Aðkoman að leikskólanum er ekki góð, það eru engin bílastæði og þarf fólk að leggja bílum sínum á götunni þegar komið er með börnin í leikskólann eða þau sótt. Merkingar vantar þar sem fólk er bent á að drepa bifreiðum þegar lagt er við leikskólann.

### **Tröllaborg Hólum**

Tröllaborg á Hólum, sem áður hét Leikskólinn Brúsabær, hóf starfsemi sína haustið 1985. Leikskólinn var rekinn af foreldrum fyrstu árin en þá tók Hólahreppur við rekstrinum og kom Viðvíkurhreppur þar inn að hluta. Börnum á svæðinu fjölgaði ört og árið 1998 var ákveðið að Hóla- og Viðvíkurhreppur myndu standa saman að nýrri leikskólabyggingu. Ákveðið var að byggja við grunnskóla staðarins og samnýta mötuneyti og efla samvinnu við grunnskólann. Í janúar 1999 flutti leikskólinn í nýja húsnæðið sem er 112 m<sup>2</sup>. Breytingar voru gerðar á grunnskólahúsnæðinu 2008 og rýmkað um fyrir leikskólanum. Skrifstofa leikskólustjóra og undirbúningsaðstaða fyrir starfsmenn var flutt þangað inn. Einnig eru tvær litlar stofur sem eru samnýttar af leik- og grunnskólanum eftir því sem þurfa þykir. Alls geta því allt að 40 börn dvalið samtímis í leikskólanum eftir þessar breytingar.

Húsnæðið er í góðu standi og þægilegt að vinna í því, bæði fyrir börn og starfsmenn. Það er þó samt þó nokkur hávaði sem þyrfti að reyna að dempa sérstaklega í stóra leikherberginu og matsalnum.

Samnýting á mötuneyti og samvinna við grunnskólann hefur tekist mjög vel.

Aðkoma að leikskólanum er nokkuð góð. Bílaplan er malbikað en það þyrfti að snyrta og gera skemmtilegri aðkomu í skotinu þar sem gengið er inn í leikskólann.

Merkingar vantar sem gefa til kynna að þarna sé leikskóli og einnig þar sem fólk er hvatt til að skilja bifreiðar ekki eftir í gangi.



Leikskólalóðin er 1800 m<sup>2</sup>. með bílaplani. Lóðin þarfnast orðið verulegs viðhalds. Annað hvort þarf að bæta miklu magni af öryggismöl eða tyrfa og setja öryggismottur undir leiktæki. Festingar leiktækjanna eru meira og minna upp úr jörðinni.

Leiktækin eru í nokkuð góðu standi nema vegasaltið sem er ólöglegt og þyrfti að skipta því út fyrir annað betra. Allt umhverfi leikskólans er skógi vaxið og nýtt vel til leikja og rannsókna.

### **3.1 Viðhald 2014-2015**

#### Viðhald áhalda og tækja

Plastkassar undir leikföng.

Endurnýja ryksugu á Hólum (á móti Grunnskólanum á Hólum).

#### Viðhald innanstokksmuna

Hljóðdempandi dúka á borðin.

#### Viðhald húsnæðis

##### **Hólar**

- Hljóðvist – Setja þarf hljóðdempandi plötur í loft bæði inni á deild og í matsal.
- Dúkur í eldhúsi - Skipta þarf út dúk í eldhúsinu en hann er uppleystur undir uppþvottavélinni og er komin ofan í steypu.
- Háfur í eldhús - Enginn háfur er í eldhúsinu og þegar verið er að elda verður mikill hiti í eldhúsinu.
- Gluggar á skólahúsnæðinu - Gluggarnir á húsnæðinu þarfnast málunar bæði úti sem inni.

##### **Hofsós**

Húsnæðið er orðið mjög lélegt og þarfnast verulegra endurbóta, hentar reyndar ekki vel sem leikskólahúsnæði. Engin aðstaða er fyrir starfsmenn en því verður ekki breytt nema með nýju húsnæði. Ef farið verður í endurbætur á húsnæðinu þá er þetta forgangsröðunin.





- Hljóðvist - Þar þyrfti að skoða hljóðvistina en það er mjög mikil hávaði í öllu húsnæðinu og heyrir allt milli herbergja.
- Dúkur í eldhúsi - Dúkurinn á eldhúsinu er mjög lélegur.
- Dúkur í forstofu - Það er dúkur í forstofunni og er hann algerlega búin að syngja sitt síðasta og þarf að skipta honum út sem fyrst.
- Rennihurð - Rennihurð er milli herbergja sem er komin á síðasta snúning.
- Málun - Mála þarf glugga, þakskegg og timburverk í kringum tröppurnar.
- Tækjabúnaður - Þvottavélin er orðin mjög léleg og spurning hversu lengi hún á eftir að endast.

### Viðhald lóðar

#### **Hólar**

- Lóðin - Alla lóðina þyrfti að taka í gegn.
- Vegasalt - Skipta þarf út vegasalti en þessi gerð sem er ólögleg.
- Sorp - Setja þarf flokkunnargáma svo við getum farið að flokka rusl eins og aðrir íbúar í Skagafirði.
- Aðkoman að leikskólanum - Ganga þarf frá aðkomu að leikskólanum, leikskólinn var byggður 1999 og það hefur aldrei verið klárað að ganga frá þeim hluta.
- Merkingar - Vantar merkinu sem vísar á að hér sé leikskóli og einnig merkingu þar sem fólk er hvatt til að skilja ekki bifreiðar eftir í gangi.

#### **Hofsós**

- Girðing - Það á eftir skipta út girðingunni á austurhlið lóðarinnar.
- Lóð - Lóðin er orðin mjög léleg og er að verða eitt drullusvað.
- Aðkoman / bílastæði - Engin bílastæði eru fyrir framan leikskólann.
- Kastali - Kastalinn er orðin lélegur svo það stýttist í að það þurfi að skipta honum út.

Nánari útskýringar varðandi viðhald eru í fylgiskjali 2.



#### **4 Fæðismál Tröllaborgar**

Þar sem leikskólinn er rekinn í tveimur byggðakjörnum eru tvö mötuneyti. Börnin fá morgunmat, hádegismat og hressingu seinnipartinn. Á báðum stöðum er maturinn eldaður frá grunni.

Á Hólum er mötuneytið samrekið með grunnskólanum og matast börnin í matsal grunnskólans. Þar sem mötuneyti grunnskólans að Hólum er rekið á nafni grunnskólans eru millifærð fæðisgjöld nemenda og starfsfólks yfir á grunnskólann einu sinni á önn.



## 5 Starfsrammi Tröllaborgar

Starfið í leikskólanum mótast af þeim börnum sem þar dvelja, aldri þeirra, þroska og þörfum. Í vetur dvelja 21 börn í leikskólanum, tafla 1 sýnir heildarfjölda, töflur 2 og 3 sýna skiptingu milli deilda.

### 5.1 Barnafjöldi og lengd dvalartíma

Þar sem Tröllaborg er rekin á tveimur starfsstöðfum þá er fyrst yfirlit yfir heildarfjölda og dvalartíma og svo yfirlit yfir hvora deild fyri sig.

**Tafla 1.**

Heildarfjöldi barna og dvalartími 15.9.2014

fæðingarár	fjöldi	drengir	stúlkur	stuðningur	annað móturmál	viðvera í klst.					alls
						8	7	6	5	4	
2009	7	3	4	2	1	4		3			50
2010	5	2	3			2	1		1	1	32
2011	2		2			1			1		13
2012	7	5	2		1	2		2		3	40
2013	0										0
alls	21	10	11	2	2	9	1	5	2	4	135

**Tafla 2.**

Hofsós - Heildarfjöldi barna og dvalartími

fæðingarár	fjöldi	drengir	stúlkur	stuðningur	annað móturmál	viðvera í klst.					alls
						8	7	6	5	4	
2009	2		2					2			12
2010	4	2	2			1	1		1	1	24
2011	0	0	0								0
2012	5	3	2					2		3	24
2013	0	0	0								0
alls	11	5	6	0	0	1	1	4	1	4	60

**Tafla 3.**

Hólar - Heildafjöldi  
barna og dvalartími

fæðingarár	fjöldi	drengir	stúlkur	stuðningur	annað móðurmál	viðvera í klst.					alls
						8	7	6	5	4	
2009	5	3	2	2	2	4		1			38
2010	1		1			1					8
2011	2		2			1			1		13
2012	2	2			1	2					16
2013	0										0
alls	10	5	5	2	3	8	0	1	1	0	75

**5.2 Aðlögun**

Aðlögun barna er í flestum tilfellum í ágúst þó kemur fyrir að hún dragist fram í byrjun september. Það er misjafnt hver mörg börn eru í aðlögun í einu og á Hólum ræðst það að miklu leyti af aðsókn nemenda í Háskólann. Aðlögun tekur yfirleitt eina viku og eru tímasetningar skipulagðar í samráði við foreldra. Ekki hefur verið mikið um að það sé flutningur milli deilda hér en hefur þó komið fyrir og fer þá sama aðlögunarferli í gang (fylgiskjal 3).



## 6 Starfsmannahald

Í vetur verða samtals níu starfsmenn í Tröllaborg fjórir á hvorum stað plús leikskólastjóri. Í fyrra var gerð tilraun á Hólum með að búa til starf skólaliða þ.e. setja saman í eitt starfshlutfall afleysingu og ræstingu. Þetta gafst mjög vel og verður þannig á báðum deildum í vetur.

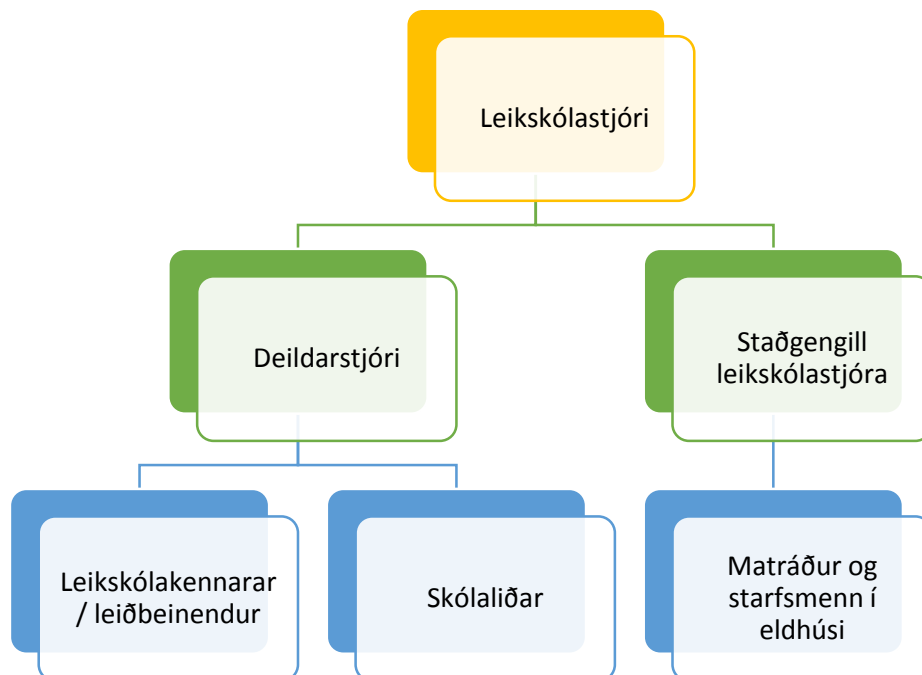
Þar sem börnunum fækkaði verulaga á báðum deildum þá voru ekki endurráðnir þeir sem voru með ársráðningu, einum starfsmanni var sagt upp og einn fór í fæðingaorlof og ekki var ráðið inn fyrir hann. Einnig lagðist niður leikskóladeildin í Fljótum. Starfshlutfallið veturinn 2013-2014 var 11,7 en í vetur er starfshlutfallið 8,73.

### Starfsmenn veturinn 2014-2015

	fjöldi	starfshlutfall	menntunarstig, fjöldi					
			Leikskólakennari	proskapjálfi	Önnur uppeldismenntun	Diplomanám	Leikskólaliði	Ófaglærðir
Starfsheiti								
Leikskólastjóri	1	1	1					
Aðstoðarleikskólastjóri								
Leikskólakennari/starfsmaður á deild	4	3,75	3					1
Sérkennslustjóri/verkefnastjóri námsaðlögunar								
Sérkennari/stuðningsaðili								
Starfsmaður í eldhúsi	2	1,25						1
Skólaliði (ræsting + afleysing á deild)	2	1,98						2
Starfsm. í eldhúsi og ræstingu (blönduð staða)								
Starfsmaður í ræstingu								
Fæðingaorlof	1	0,75						1
Alls	10	8,73	4	0	0	0	0	5



## 6.1 Skipurit



- **Leikskólastjóri** stjórnar daglegri starfsemi leikskólans, hann ber rekstrarlega sem faglega ábyrgð á starfi leikskólans.
- **Staðgengill leikskólastjóra** sinnir störfum leikskólastjóra ef hann er fjarverandi um lengir tíma.
- **Deildarstjóri** stjórnar daglegu starfi deildarinnar, vinnu að uppeldi og menntun barnanna og er faglegur leiðtogi fyrir starfsmenn og foreldra.
- **Leikskólakennari** vinnu að uppeldi og menntun barnanna, tekur þátt í skipulagningu faglegs starfs deildarinnar undir stjórn deildarstjóra.
- **Leiðbeinandi** starfar samkvæmt starfslýsingu leikskólakennara undir stjórn deildarstjóra og leikskólakennara.
- **Matráður og starfsmenn í eldhúsi** Sjá um matseld og búa til matseðil fyrir mánuðinn í samvinnu við deildarstjóra.
- **Skólalaliði** sér um öll þrif á húsnæði leikskólans og afleysingu inn á deild.



## 6.2 Starfspróunarsamtöl

Einu sinni á ári fara starfsmenn í starfspróunarsamtal hjá leikskólastjóra. Þegar starfsmaðurinn er boðaður í viðtalið fær hann undirbúningsblað svo hann geti sem best undirbúið sig fyrir samtalið.

Tilgangur samtalsins er að gefa starfsmönnum og yfirmönnum tækifæri til að ræða saman við þægilegar aðstæður þar sem starfið, frammistaða og framtíðin eru rædd og um leið bæta samstarfið og auka starfsánægju.

## 6.3 Símenntunaráætlun

Á hverju vori gerum við okkur símenntunaráætlun fyrir næsta starfsár. Einnig er fylgst vel með öllum þeim námskeiðum og ráðstefnum sem eru í boði og starfsmenn hvattir til að nýta sér.

### Símenntunaráætlun fyrir veturinn 2014-2015

- **Ágúst** – fræðsludagurinn – allir starfsmenn.
- **September** – ráðstefna á Akureyri „læsi – til samskipta og náms“, - allir starfsmenn hafa kost á að fara.
- **Október** - Haustþing leikskóla á norðurlandi vestra – allir starfsmenn
- **Október** – Hljóm2 námskeið – einn starfsmaður
- **Október** – ráðstefna fyrir matráða – tveir starfsmenn
- **Janúar/febrúar** – Rýmingaráætlun og vinnuvernd.
- **Mars** - skyndihjálp

Leikskólastjóri er í stjórnendaskóla Skagafjarðar, námskeiðsröð frá Bifröst u.m.b. einu sinni í mánuði.



## 7 Áherslu atriði Tröllaborgar

Í Tröllaborg er unnið eftir Aðalnámskrá leikskóla. Kenningar Deweys og Vygotskys eru notaðar til grundvallar í starfi leiksólans. Dewey lagði áherslu á það, að lifa og læra væru samofnir þættir. Börn þurfa að fá að rannsaka og prófa til að öðlast aukna þekkingu. Vygotsky taldi nám eiga sér stað í félagslegu samhengi milli barns og einstaklings sem hefur meiri þekkingu.

Markmið Tröllaborgar er að:

- styðja við og efla leikinn.
- styðja við og efla málörvun, málskilning og læsi.
- styðja við og efla félagslega færni.
- styðja við og efla umhverfismennt.
- styðja við og efla skapandi starf.

Markmiðunum náum við með því að gefa góðan tíma til leikja og bjóða upp á fjölbreyttan efnivið. Í minni hópum er unnið er með sérstök viðfangsefni og við nýtum verkfæri eins og Grænfánann og SMT.

### 7.1 Leikur

Í Tröllaborg er lögð mikil áhersla á leikinn og er mest allt nám sem fram fer í leikskólanum fléttað inn í leikinn. Hugað er sérstaklega vel að því að börnin hafi næg tækifæri til að leika sér. Leikefni leikskólans er fjölbreytt og miðar að því að börnin fái öll notið sín eftir áhugasviðum sínum og þroska. Hvert tækifæri er notað til ýmissa hreyfileikja bæði úti og inni.

Í gegnum leikinn fá börnin meðal annars tækifæri til að:

- skapa leikinn úr eiginn hugarheimi,
- taka ákvarðanir á eigin forsendum,
- leita lausna,
- endurspeglu reynsluheim sinn,
- einbeita sér,
- fá útrás fyrir tilfinningar sínar,
- taka tillit til annarra,
- öðlast samkennd og vináttu.





## 7.2 Grænfáninn

Grænfánaverkefninu á Íslandi er stýrt af Landvernd sem er aðili að alþjóðlegu samtökunum FEE. Skólar á grænni grein er alþjóðlegt verkefni til að auka umhverfismennt og styrkja umhverfisstefnu í skólum. Þeir skólar sem vilja komast á græna grein í umhverfismálum leitast við að stíga skrefin sjö. Skrefin sjö eru ákveðin verkefni sem efla vitund nemenda, kennara og annarra starfsmanna skólans um umhverfismál. Verkefnin eru bæði til kennslu í minni hópum og til að bæta daglegan rekstur skóla. Þau auka þekkingu nemenda og skólafólks og styrkja grunn að því að tekin sé ábyrg afstaða og innleiddar raunhæfar aðgerðir í umhverfismálum skóla. Þegar því marki er náð fá skólarnir leyfi til að flagga Grænfánanum næstu tvö ár en sú viðurkenning fæst endurnýjuð ef skólarnir halda áfram góðu starfi. Grænfáninn er umhverfismerki sem nýtur virðingar víða í Evrópu sem tákni um árangursríka fræðslu og umhverfisstefnu í skólum. Jafnframt sýnir reynslan í Evrópu að skólar sem taka þátt í verkefninu geta sparað talsvert í rekstri.

## 7.3 SMT

Markmið SMT-skólafærni (hafnfirsk útfærsla á bandarísku aðferðinni Positive Behavior Support/PBS) er að skapa gott andrúmsloft og tryggja öryggi og velferð nemenda og kennara. Lögð er áhersla á að koma í veg fyrir og draga úr óæskilegri hegðun nemenda með því að kenna og þjálfva félagsfærni, gefa jákvæðari hegðun meiri gaum með markvissum hætti og samræma viðbrögð starfsfólks gagnvart nemendum sem sýna óæskilega hegðun.

## 7.4 Læsi

Í leikskólanum Tröllaborg er lögð áhersla á lestrarnám leikskólabarna. Þegar barn byrjar skólagöngu sína í Tröllaborg byrjar það um leið að læra að lesa. Í leikskólanum er lestrarhvetjandi umhverfi þar sem lögð er áhersla á sjónræna meðvitund barnanna um rituð tákni með því að hafa flesta hluti í



umhverfinu merkta og í þeirra augnhæð. Börn læra að þekkja orðmyndir eins og nöfnin sín þegar þau draga þjónn dagsins eða þegar þau „stimpla sig inn“ á morgnana.

Börnin hafa aðgang að bókasafn leikskólans einu sinni í viku þar sem þau mega velja sér bækur til að taka með heim.

Lesturinn tengist inn í samstarfið við grunnskólann og er sérstaklega getið um það í kaflanum um samstarf skólastiganna.



## 8 Skólastarfið 2014-2015

Starfið í Tröllaborg er fjölbreytt og er megin markmiðið að öllum líði vel og fá notið sín á eigin forsendum. Á hverju vori gerum við skóladagatal þar sem fram koma starfsdagar og helstu uppákomudagar leikskólans (fylgiskjal 4). Starfsmenn gera kennsluáætlun þar sem fram kemur dagskipulagið og hvernig starfinu er skipt niður á hvern mánuð. Inn í þetta skipulag er svo fléttað ýmsum hefðum sem eru samofnar starfinu. Einnig er gerð sér ársáætlun fyrir hvora deild þar sem allir helstu atburðir skólaársins eru settir inn (fylgiskjöl 5 og 6).

Dagskipulag í Tröllaborg	
08:00 - 08:30	Rólegur leikur inni
08:30 - 09:00	Morgunmatur
09:00 - 10:15	Útivist
10:15 - 10:30	Ávextir
10:30 - 11:30	Hópastarf/Leikur
11:30 - 12:00	Samverustund
12:00 - 12:40	Hádegismatur
12:30 - 13:00	Lestur/róleg stund
13:00 - 14:00	Leikur inni
14:00 - 15:00	Leikur inni/úti
15:00 - 15:30	Kaffitími
15:30 - 16:00/16:15	Leikur inni/úti



## 8.1 Skólanámskrá

Ný *Aðalnámskrá leikskóla* gefin út af menntamálaráðuneytinu árið 2011 og er gerð á grundvelli 13.gr. *Laga um leikskóla* nr. 90/2008. Aðalnámskráin er leiðarvísir fyrir allt leikskólastarf.

Í aðalnámskránni kemur fram að hver og einn leikskóli skuli semja sína eigin skólanámskrá. Í skólanámskránni eiga helstu áhersluatriði í starfsháttum og uppeldissýn leikskólans að koma fram, auk þeirra séreinkenna sem leikskólinn býr yfir.

Skólanámskrá Tröllaborgar er yfirlýsing um þá hugmyndafræði, skipulag, vinnubrögð og gildi sem lögð eru til grundvallar í starfi leikskólans. Skólanámskráin:

- gerir leikskólastarfið sýnilegra,
- veitir yfirsýn yfir allar forsendur í rekstri leikskóla,
- veitir heildarsýn yfir uppeldisstarfið,
- gerir leikskólastarfið markvissara og auðveldara,
- gefur starfsfólki skýrar upplýsingar um hvers er vænst af því,
- gerir nýliðum auðveldara að komast inn í starfið,
- auðveldar markvisst samstarf við foreldra og aðra samstarfsaðila.

Skólanámskráin er öllum aðgengileg á heimasíðu leikskólans. <http://trollaborg.skagafjordur.is/is/um-trollaborg/skolanamskra>

## 8.2 Endurskoðun skólanámskrár

Þar sem töluverðar áherslubreytingar urðu á nýrri Aðalnámskrá sem kom út 2011 þurftum við að fara mikla endurskoðun á skólanámskránni okkar. Sú vinna er enn í gangi en við stefnum á að ljúka þeirri vinnu á starfsdegi í lok febrúar.

## 8.3 Þroski og framfarir

Leikskólakennarar leggja mat sitt á almennan þroska barnanna út frá þekkingu sinni, reynslu og viðmiðum við barnahópinn hverju sinni. Búið er að útbúa sérstakt eyðublað sem leikskólakennarar fylla út eftir því sem



þroski og þekking barnsins eykst. Þannig er hægt að fylgjast með barninu í þroskaferli þess.

Til að stuðla enn frekar að faglegri og markvissari vinnubrögðum í leikskólanum eru notaðir þrír matslistar, Tras, Matslisti Gerd Strand og Hljóm2. Einnig er notaður Íslenski þroskalistinn eða smábarnalistinn ef grunur er um þroskafrávik.

### **Tras**

Tras er skráning á málþroska barna á leikskólaaldri. Barnið er metið þegar það er rúmlega tveggja ára og síðan á hálfis árs fresti fram að fimm ára aldri. Skráningin gefur vísbendingar um hvar barn er stadd í málþroska á ákveðnum tímamarki og hvernig málþroski þess þróast. Þrír leikskólakennarar fóru á námskeið nú í haust til að læra að nota Tras listann og við byrjum nú á haustönninni að nota þetta matstæki.

### **Matslisti Gerd Strand**

Matslisti eftir Gerd Strand er huglægur matslisti sem tekur yfir:

- gróf- og fínhræifingar
- hegðun
- mál- og tal
- virkni
- samskipti
- þekking

Með þessari könnun fæst skýrari mynd af stöðu nemanda styrkir stöðu þeirra í samvinnu við foreldra, samstarfsfólk og aðra sérfræðinga. Matlistinn er byggður upp með fjögurra ára „meðalnemanda“ í huga. Við fyllum þennan lista út fyrir öll fjöggra ára börn í október.

### **Hljóm2**

Hljóm2 er athugun á hljóð- og málvitund barna. Hún er lögð fyrir elsta árganginn í október. Með því að leggja fyrir börnin Hljóm2 prófið er hægt að finna fyrr út hvaða börn eru líkleg til að lenda í lestrarerfiðleikum síðar. Þessi gögn fylgja svo barninu í grunnskólann og getur grunnskólinn þá strax farið að vinna með barninu.



Unnið er út frá niðurstöðum Hljóms-2 í málrækt á skólaárinu og þá ekki bundið eingöngu við skólahópinn heldur er farið alveg niður í tveggja ára börnin og unnið með þá þætti sem ekki komu vel út á hljómprófinu.

### **Íslenski þroskalistinn**

Ef grunur er um einhver þroskafrávik hjá barni eru foreldrar þess beðnir um að fylla út Íslenska þroskalistann eða Smábarnalistann sem taka báðir mið af alhliða þroska barnanna. Leikskólakennari fer svo yfir listann og metur hvort frekari aðgerða sé þörf og kynnir foreldrum niðurstöðurnar.

### **8.4 Grænfánaverkefnið**

Á skólaárinu 2014-15 höfum við sett okkur eftirfarandi markmið:

- Að endurvekja og rifja upp flokkun á Hólum með tilkomu flokkunargáma.
- Að rækta matjurtir fyrir skólann.
- Að minnka mengun vegna útblásturs frá bílum.
- Að kanna að hvaða leyti og hvernig íbúar á skólasvæðinu flokka sopp og kanna jafnframt viðhorf íbúanna gagnvart flokkun.

Í Tröllaborg eru það deildarstjórar sem eru ábyrðaraðilar á sinni deild og sjá um að fundað sé einu sinni í mánuði með börnunum. Þessir fundir eru sameiginlegir með grunnskólanum og börnin mæta ásamt sínum ábyrðaraðila á þessa fundi í grunnskólanum. Á Hólum eru það 4-5 ára börnin sem taka þátt í vetur en 5 ára börnin á Hofsósi. Í tilefni af degi umhverfisins í apríl er Umhverfisdagur þar sem er opið hús í leik- og grunnskólanum og tímasetning hefur ekki verið ákveðin. 5 ára börnin taka þátt með öllum grunnskólabörnum. Á þessum degi eru stöðvar bæði inni og úti og fer það eftir veðri hverju sinni. Ýmislegt er gert á þessum degi t.d. unnið með verðlausan efnivið, safnað rusli, boðið upp á umhverfisvænar veitingar, fólk hvatt til að nýta sér umhverfisvænan ferðamáta t.d. hjóla eða ganga. Nemendur kynna jafnvel ýmis verkefni sem þeir hafa unnið að yfir veturinn og kynna fyrir gestum. Gestir eru einnig fengnir til að taka þátt í verkefnavinnu.



## 8.5 Útikennsla

Útikennsla er einu sinni í viku þar sem öll börnin fara út í sitt nánasta umhverfi og gera fjölbreytt verkefni sem tengjast markmiðum okkar. Á skólaárinu 2014-15 eru þriðjudagar útinámsdagar. Á Hólum er farið í skóginn á milli 10 og 12. Fyrst eru öll leikskólabörnin saman í klukkutíma og síðan eru 4-5 ára börnin með 1-4 bekk frá 11 til 12. Á Hofsósi er útikennsla milli 13 og 15.

## 8.6 SMT

Markmið okkar á skólaárinu 2014-2015 er að verða sjálfstæður SMT-skóli. Leikskólinn Tröllaborg hefur verið í forystu fyrir SMT í Skagafirði og hefur unnið með SMT síðastliðin 5 ár. Vinnan við að verða sjálfstæður Smt leikskóli er í fullum gangi og vonandi getum við flaggað Smt fánanum fyrir áramót.

Kennsluáætlanir fyrir SMT reglurnar okkar á skólaárinu 2014-2015 eru aðgengilegar á heimasíðuna okkar <http://trollaborg.skagafjordur.is/is/smt> Í Tröllaborg er starfandi lausnateymi vegna nemenda með hegðunar- og samskiptaörðugleika. Í teyminu situr skólastjóri og deildarstjórar. Hlutverk teymisins er að vera ráðgefandi aðili við kennara vegna samskipta- og hegðunarerfiðleika nemenda. Teymið hittist fyrsta föstudag í mánuði 1 klst. í senn á skólaárinu 2014-2015.

## 8.7 Læsi

Á skólaárinu 2014-15 ætlar leikskólinn Tröllaborg að efla leikskólalæsi. Starfsfólkið er að vinna að því að gera kennsluáætlun fyrir „staf vikunnar“ sem á að fara af stað í janúar 2015. Þá verða bókstafir markvisst lagðir inn, einn á viku. Með þessu móti ætlar leikskólinn að efla áhuga nemenda á bókstöfum, hljóðum þeirra og innbyrðis tengslum.

Leikskólinn hefur tekið saman þau kennslugögn tengd læsis sem til eru og hefur auk þess keypt kennsluefni eins og stafakubba frá Morphun.



Frá byrjun er unnið með þá þætti sem hafa hvað mest áhrif á forvitni barna um lestur og færni þeirra til lestrarnáms. Lesið er fyrir börnin á hverjum degi og í Brúsabæ er fjölbreytt úrval af bókum inni á deild og er á deildinni tilgreindur staður þar sem börnin geta sest og „lesið“. Í Barnaborg hafa börnin frjálstan aðgang að bókasafninu og geta alltaf náð sér í bók að „lesa“. Starfsfólk leikskólans sækist eftir því að efla orðaforða barnanna í daglegu starfi leikskólans. Verkefni og leikir sem notaðir eru í daglegu amstri eiga að hvetja börnin til að tjá sig með orðum, læra ný orð og setningar. Hópastarf og samverustundir nýtast sérlega vel til þess, auk frjálsa leiksins þar sem börnin æfa sig í að nota það sem þau hafa gert.

Helstu leiðir sem farnar verða til að efla læsi eru að:

- Vera með verkefni úr bókunum *Markviss málörvun*, *Lubbi finnur málbein* og *Ljáðu mér eyra*.
- Nota orðaleiki og leika sér með orð.
- Lesa bækur/sögur daglega fyrir börnin og ræða innihaldið.
- Nota söguteningana og söguspil til að þjálfva börnin í að búa til sögu.
- Hafa bækur aðgengilegar fyrir börnin.
- Hafa bókasafnsdag einu sinni í viku.
- Æfa blýantsgrip og nemendur byrja að draga til stafs og skrifa nafn sitt.
- Flokka stafi og tengja há- og lástaf.
- Nota tölvuforrit sem tengjast hljóðum og stöfum.
- Læra lög, vísur og þulur.
- Segja sögur, lesa fyrir börnin og syngja með þeim, en það er mikilvægt atriði í námi barna og skapar undirstöðu læsis.

Skriffæri eru aðgengileg á deilinni og lögð áhersla á að börnin merki verkin sín. Skriffæri eru einnig notað í frjálsum leik, þar sem börnin t.d. taka niður pöntun viðskiptavina eða skrá niður innkaupamiða.

Sungið er daglega í leikskólanum. Í söngnum er takturinn æfður og orð, orðatiltæki og málshættir rædd. Söngurinn gefur einnig tækifæri til þess að æfa að klappa samstöfur og spá í orðum sem ríma.





## 8.8 Stærðfræði

Leikskólinn Tröllaborg leggur áhersla á allskonar bygginga-, flokkunar- og röðunarleiki til að efla stærðfræðilega hugsun. Þar að auki vinnur skólahópurinn á skólaárinu 2014-2015 með verkefnabókinni *Kátt er í Kynjadal*. Í útikennslunni eru gerða mælingar, kannanir sem eru skráðar í súluritum og verkefni tengdum formum og fjölda.

Vinna er í gangi um að efla stærðfræðina enn frekar og verður sú vinna vonandi tilbúin á skólaárinu 2015-2016.

## 8.9 Skapandi starf

Einu sinnu í viku fara öll börn leikskólans í skipulagðar myndlistatíma. Þar læra þau að nota allkonar efnivið til að skapa listaverk. Þar að auki hafa börnin aðgang að pappír, skærum, litum og öðrum efnivið sem örvar þau til að skapa sín eigin listaverk eftir áhugasviði hvers og eins nemenda, hvenær sem er dagsins.

Við vinnum skipulega með alls konar kubba, t.d. kennum við börnunum að byggja eftir teikningu, búa til form og ýmislegt fleira. Við notum mikið legókubba, einingakubba, burstakubba, mobilo og fleira.

Einnig á að efla leik barnanna í tengslum við sögutöskur og fingrabrúður (brúðuleikhús). Sögutöskur eru litlar töskur með nokkrum smáhlutum. Börnunum er skipt í hópa og hvert barn velur sér einn hlut úr töskunni. Þau fá einnig blað þar sem þau teikna upp sögusviðið. Þau læra að sagan hefur upphaf miðju og endi. Þegar þau hafa klárað þessa vinnu segja þau hinum börnunum söguna sína.

## 8.10 Leikur

Í Tröllaborg er lögð mikil áhersla á leikinn og mest allt nám sem fram fer í leikskólanum fléttast inn í leikinn. Hugað er sérlega vel að því að börnin fái næg tækifæri til að leika sér. Leikefni leikskólans er fjölbreytt og miðar að því að börnin fái öll notið sín eftir áhugasviðum sínum og þroska. Hvert tækifæri er notað til ýmissa hreyfileikja bæði úti og inni.



Hlutverkaleikur dafnar þegar börnin ná sér í hin ýmsu föt og búninga sem leikskólinn býður upp á. Börnin verða á svipstundu mömmur, pabbar, afar, ömmur, lækna, kennara, prinsessa og bænda svo eitthvað sé nefnt.

Börnin breytast í verkfræðinga og smíði þegar þau byggja úr kubbum og einbeitingin eykst sem aldrei fyrr þegar þau glíma við hin fjölbreyttustu spil.

Leikurinn blómstrar einnig úti en þar gefast önnur leiktækifæri. Eins og gefur að skilja breytast leikir barnanna eftir árstíðum. Meðan snjófallagerðin og að renna sér í brekkum stendur upp úr í leikjum barnanna á veturna þá rísa upp sandkastalar á sumrin með tilheyrandi sandkökum frá upprennandi bakameisturum. En það sem skiptir mestu máli er að hvert barn fái að njóta sín í leik á eigin forsendum.

Sérstaklega hugað að því í Tröllaborg að börnunum sé gefinn góður og samfelldur tími til að leika sér og að skapa sem bestar og fjölbreyttastar leikaðstæður fyrir börnin svo margvíslegur leikur fái notið sín. Þannig fá börnin tækifæri til að þróa leik sinn og dýpka.



## 9 Samstarf leik- og grunnskóla

Samvinna við grunnskóla er mikilvægur þáttur í leikskólastarfinu. Markmiðið er að auðvelda börnunum að flytjast milli skólastiga og að nám og starf barnanna sé samfellt. Þetta bil er brúað með góðu samstarfi við Grunnskólann austan vatna sem hefur starfstöðvar í sömu byggðakjörnum og leikskólinn Tröllaborg.

Kennarar á báðum skólastigum leggja metnað sinn í að hafa gott samstarf sín á milli.

### Markmiðið með samstarfi milli skólastigana er:

- Að skapa samfellu í skólagöngu barna frá leikskóla til grunnskóla þannig að markvisst framhald sé á kennslu og námi barnsins á milli skólastiga.
- Að minnka bilið á milli skólastiga og auðvelda börnum að hefja nám á nýju skólastigi.
- Að nýta sérstöðu skólanna og umhverfis þeirra í samstarfinu.

Gerð hefur verið sérstök skólanámskrá fyrir þetta samstarf, annarsvegar á milli Tröllaborgar og Grunnskólans á Hofsósi og hins vegar á milli Tröllaborgar og Grunnskólans á Hólum. Báðar þessar skólanámskrár eru aðgengilegar á heimasíðu leikskólans.

<http://trollaborg.skagafjordur.is/static/files/Skolanamskra/Holar/2014-2015>

<http://trollaborg.skagafjordur.is/static/files/Skolanamskra/Hofsos/2014-2015.pdf>

### 9.1 Fimm ára börnin og grunnskólinn

Elstu börn leikskólans eru í skólahóp en í skólahóp er grunnskólagangan undirbúin.

#### 9.1.1 Tröllaborg Hofsósi

Skólahópurinn fer í kennslustundir með með yngstu deild grunnskólans í janúar til febrúar, samtals sex skipti klukkutíma í senn. Yngsta deild



grunnskólans kemur í heimsókn í leikskólann einu sinni á vetri. Í tilefni af degi íslenskrar tungu koma nemendur 7. bekkjar og lesa fyrir leikskólabörnin.

Frá miðjum nóvember og fram í miðjan mars fer skólahópurinn í íþróttir einu sinni í viku með nemendum yngstu deildar grunnskólans.

Í maí fer skólahópurinn þrjá daga í grunnskólann og tekur þátt í þemadögum með fyrst til sjöunda bekk.

Nemendur beggja skólastiga vinna saman að verkefnum tengdum Grænfánanum.

### **9.1.2 Tröllaborg Hólum**

Einu sinn í viku fer skólahópurinn í heimsókn í grunnskólann og tekur þátt í lestrarstund með yngstu deildinni. Yngstu nemendur grunnskólans kom í leikskólann í vali og fá að leika sér ýmist úti eða inni.

Einu sinni í viku er sameiginleg útikennsla hjá elstu árgöngum leikskólans og yngstu árgöngum grunnskólans.

Einu sinni í viku fara elstu nemendur grunnskólans inn í leikskóla og sjá um lestrarstundir í hópastarfi leikskólabarnanna.

Frá miðjum nóvember og fram í apríl fer skólahópurinn í íþróttir einu sinni í viku með nemendum yngstu deildar grunnskólans.

Nemendur beggja skólastiga vinna saman að verkefnum tengdum Grænfánanum.

Á vorönninni fer skólahópurinn 3-5 daga í grunnskólann og taka þátt í skólaförum með nemendum grunnskólans.

Sameiginleg útskrift nemenda í leik- og grunnskólanum er í maí. Þegar leikskólastjóri er búin að útskrifa sína nemendur tekur umsjónarkennari yngstu nemenda grunnskólans formlega við nýju nemendum og býður þá velkomna í skólann.

### **9.2 Samráðsfundir við skólaskipti**

Haldinn er skilafundur að vori þar sem gerð er grein fyrir stöðu hvers nemanda áður en grunnskólaganga hefst. Fundinn skal halda í maí og eru



skólastjórnendur leik- og grunnskóla ábyrgir fyrir því að til fundanna sé boðað. Fundinn sitja deildarstjóri leikskólans og væntanlegur umsjónarkennari og einnig foreldra ef þurfa þykir. Skólastjórar hafa rétt til setu á fundinum.

### **9.3 Sameiginlegir viðburðir:**

Skólarnir eru með ýmsa sameiginlega viðburði s.s. nóvemberskemmtun, litlu jól, öskudagsur, danssýning, umhverfisdagur, jólaföndur, vinakaffi og vinadagur (sjá fylgiskjal 7).



## 10 Stoðþjónusta

Málefni leikskóla heyra undir Fjölskylduþjónustu Skagafjarðar og fræðslunefnd. Fræðslustjóri hefur yfirumsjón og eftirlit með faglegu starfi og rekstri leikskóla. Leikskólarnir hafa aðgang að sérfræðiþjónustu frá fræðsluskrifstofu s.s. talmeinafræðingi, uppeldis- og sálfræðiráðgjafa, sálfræðingi og kennsluráðgjafa.

Ef leikskólinn getur ekki leyst úr þeim frávikum sem upp koma varðandi börnin þá fer í gang ferli þar sem viðkomandi barni er vísað áfram til viðkomandi sérfræðings. Send er inn beiðni með undirskrift foreldra og deildarstjóra/leikskólastjóra.

Starfsmenn geta sótt stuðning til kennsluráðgjafa sem er grunnskólakennaramenntaður en það væri mikill kostur að geta fengið leikskólafulltrúa til starfa fyrir leikskólann.



## 11 Foreldrasamstarf

Leikskólinn er lögum samkvæmt fyrsta skólastigið í menntakerfinu og annast að ósk foreldra nám barna á leikskólaaldri. Foreldrar bera meginábyrgð á uppeldi barna sinna, en leikskólanám er viðbót við uppeldi foreldra, en er á engan hátt ætlað að koma í stað þess. Á þessum grundvallaratriðum byggist foreldrasamvinna. Markmiðin með foreldrasamstarfi eru að:

- rækta samvinnu og samskipti leikskólans og heimilanna,
- veita foreldrum upplýsingar um starfsemi leikskólans,
- stuðla að þátttöku foreldra í starfi leikskólans,
- veita foreldrum upplýsingar um þroska barnsins og stöðu þess í leikskólanum.

Það er mjög mikilvægt að fyrstu skrefin í upphafi leikskólagöngunnar takist mjög vel því þá er lagður hornsteinn að samstarfi foreldra og leikskóla. Leikskólinn gefur út foreldrahandbók og skólanámskrá til að auðvelda foreldrum að kynnast starfsemi leikskólans. Eins og skólanámskráin þá er foreldrahandbókin öllum aðgengileg á heimasíðu leikskólans, <http://trollaborg.skagafjordur.is/static/files/Foreldrar/foreldrahandbok-2013-14.pdf>

Foreldrar koma og taka þátt í ýmsum uppákomum í leikskólanum s.s. nóvemberskemmtun, jólaföndri, skreytingu á piparkökum, foreldrakaffi og umhverfisdegi.

### 11.1 Foreldraráð

Foreldraráð er starfandi við leikskólann samkvæmt *Lögum um leikskóla* nr. 90/2008, 11. grein. Um foreldraráð segir í lögum:

Í foreldraráði sitja að lágmarki tveir foreldrar. Skal kosning til foreldraráðs fara fram í september á ári hverju og skal kosið til eins árs í senn. Hlutverk foreldraráðs er að gefa umsagnir til leikskóla og nefndar (sbr. 2. mgr. 4. gr) um skólanámskrá og aðrar áætlanir sem varða starfsemi leikskólans.



Foreldraráð hefur umsagnarrétt um allar meiri háttar breytingar á leikskólastarfi.

Foreldraráð er vettvangur fyrir foreldra til að fylgjast náið með því starfi sem fram fer í leikskólanum, koma hugmyndum sínum á framfæri og hafa áhrif.

### **Foreldraráð veturinn 2014-2015**

Guðrún Þóra Gunnarsdóttir

Margrét Berglind Einarsdóttir

### **11.2 Foreldrafundir**

Foreldrafundir eru haldnir einu sinni á ári þ.e. í lok september eða byrjun október. Á foreldrafundum eru gefnar margvíslegar upplýsingar um leikskólastarfið og starf vetrarins kynnt svo og skólanámskrá leikskólans, foreldrahandbókin og aðrar áætlanir í starfsemi leikskólans.

### **11.3 Foreldrasamtöl**

Í byrjun skólagöngunnar er haldinn fundur með foreldrum. Þar er farið yfir helstu þætti er varða leikskólagönguna og foreldrar fá afhent blað með helstu upplýsingum leikskólann s.s. heimasíðuna, símanúmer, nöfn starfsmanna og fleira. Foreldrar fylla út upplýsingablað um barnið sem starfsfólk nýtir sér við ummönnun barnsins á leikskólanum (sjá fylgiskjal 8). Deildarstjórar veita foreldrum einkasamtal einu sinni á ári eða oftár ef þurfa þykir, þar sem farið er yfir stöðu og líðan barnsins í leikskólanum. Í foreldraviðtölum gefst foreldrum tækifæri til að spyrja spurninga og veita upplýsingar um barnið.

### **11.4 Foreldrafélag**

Foreldrafélög eru starfandi við leikskólann, eitt fyrir hvora deild. Verkefni foreldrafélaganna eru margvísleg og styðja við starfið í leikskólanum. Foreldrar eru hvattir til að taka virkan þátt í starfi foreldrafélagsins. Foreldrafélögin standa fyrir ýmsum uppákomum s.s. jólaballi, bingói,





öskudagsballi og vorhátíð. Stjórnir foreldrafélaga eru kosnar á aðalfundum foreldrafélaganna á hverju hausti og skipa 3 foreldrar stjórnina.

### **Stjórn foreldrafélaganna veturinn 2014-2015**

#### **Hofsós**

Helgi Hrannar Traustason

Inga Dögg Jónsdóttir

Margrét Berglind Einarsdóttir

#### **Hólar**

Emilía Örlygsdóttir

Hjörvar Leósson

Sigríður Ólafsdóttir

### **11.5 Mat foreldra**

Foreldrum gefst kostur á að leggja mat sitt á starfsemi leikskólans í könnun sem lögð er fyrir annað hvert ár. Niðurstöður gefa kennurum leikskólans góðar vísbendingar um hvað foreldrar eru ánægðir með og hvað mætti betur fara í starfinu.



## 12 Sérstök verkefni

Sveitafélag Skagafjarðar er að vinna að því að þróa læsisstefnu fyrir leik- og grunnskóla Skagafjarðar.

Leikskólinn Tröllaborg hefur ávalt hugað að því að efla læsi í leikskólanum og tók meðal annars þátt í þróunarverkefni *Leikur og læsi*. Þar var sett fram áætlun um lestrarnám og kennslu frá leikskóla til grunnskóla. Byggt var upp lestrarvænt umhverfi, börn og foreldra hvött til lestrar og lögð áhersla á að finna börn sem eru í áhættuhóp fyrir leshömlun.

Við fögnum því framtaki Skagafjarðar og munum glöð taka þátt í þessu verkefni til að efla þennan þátt enn frekar í leikskólanum.

Við höfum verið með mesta áherslu á fjögurra og fimm ára börnin en nú ætlum við að færa okkur neðar og byrja strax á tveggja ára börnunum. Við ætlum að nota veturinn í að prófa okkur aðeins áfram hvað námsefni varðar þ.e. hvað hentar hverjum aldurhópi og hafa svo tilbúna ákveðin markmið fyrir skólaárið 2015-2016.

Það sem við erum samt búnar að ákveða að bæta við er að merkja betur hluti inn á deild og ræða heiti hlutanna í samverustundum, þannig að börnin fari smá saman að þekkja orðin. Til að hjálpa börnunum að skilja betur hrynjanda í málinu s.s. eins og að klappa í atkvæði þá fá þau ásláttarhljóðfæri og eiga þau að slá nótur á hljóðfærinu eftir atkvæðum.

Einnig ætlum við hafa staf vikunnar og er nánari útskýring á því í kafla 8.5 hér á undan.



## 13 Innra mat

Samkvæmt *Lögum um leikskóla* nr. 90/2008 ber sérhverjum leikskóla að móta aðferðir til að meta uppeldisstarf, stjórnunarhætti og samskipti innan leikskólans og utan. Mat á leikskólastarfi er skipt í innra mat og ytra mat. Innra mat er framkvæmt af starfsmönnum og foreldrum leikskólans en ytra mat af Sveitarfélaginu eða Menntamálaráðuneytinu.

Mat á leikskólastarfi er liður í þróun og vexti leikskólans og tengist markmiðum hans og áætlunum. Einstakir starfsmenn leikskólans geta borið sérstaka ábyrgð á matsvinnunni þ.e. skipulagningu, skýrslugerð og eftirfylgni. Það er afgerandi fyrir allt ferlið að allir starfsmenn leikskólans koma að vinnunni á einn eða annan hátt.

Sjálfsmat starfsmanna fer fram tvisvar á vetri og til þess er notaður matslistinn *Barnið í brennidepli* sem er skosk matsaðferð sem er þýddur og staðfærður af Hildi Skarphéðinsdóttur. Sjálfsmatið er skipulagt þrjú ár fram í tímann þ.e. hvaða hluti af starfinu er metinn.

Sjálfsmatið er aðgengilegt á heimasíðu leikskólans: <http://trollaborg.skagafjordur.is/static/files/gagnabanki/sjalfsmat/sjalfsmattskeyrsla-2013-2014.pdf>

### 13.1 Áætlun 2014 – 2017

- Lykilpáttur 3 - Nám í gegnum leik - - - - - haustönn 2014
- Lykilpáttur 6 - Námsumhverfi leikskólans - - - - - vorönn 2015
- Lykilpáttur 1 - Námskrá - - - - - haustönn 2015
- Lykilpáttur 5 - Vinnusiðfræði leikskólans - - - - - vorönn 2016
- Lykilpáttur 7 - Stjórnun - - - - - haustönn 2016
- Lykilpáttur 2 - Þroski og framfarir barnanna - - - - - vorönn 2017
- Lykilpáttur 4 - Stuðningur við börn og fjölskyldur - - - - vorönn 2017



### **13.2 Kannanir**

Árlega gera leikskólar í Skagafirði kannanir. Annað hvert ár fyrir foreldra og hitt árið fyrir starfsmenn. Í þessum könnunum gefst foreldrum og starfsmönnum kostur á að meta starfsemina og hafa þannig áhrif.

Í apríl síðasliðinn var gerð könnun meðal foreldra og er hún aðgengileg á slóðinni:

<http://trollaborg.skagafjordur.is/static/files/Foreldrar/nidurstodur-trollaborg.pdf>

Á vorönn verður könnun lögð fyrir starfsmenn.



## 14 Ýmsar áætlanir

Í leikskólann Tröllaborg eru gerðar ýmsar öryggisáætlanir s.s. vegna flensufaraldurs, eineltis, jafnréttis, óveðurs og mengunar. Allar þessar áætlanir eru aðgengilegar á heimasíðu Tröllaborgar.

Verið er að vinna rýmingaráætlun sem á að vera tilbúin í lok vorannar 2015. Á starfsdegi í janúar/febrúar er ætlunin að fá fulltrúa frá slökkviliðinu í heimsókn til að leiðbeina okkur við gerð hennar.

- Áætlun vegna mengunar:  
<http://trollaborg.skagafjordur.is/static/files/gagnabanki/vidbragsaaetlun-vegna-mengunar.pdf>
- Jafnréttisáætlun og eineltisáætlun:  
<http://trollaborg.skagafjordur.is/static/files/skyrslur/jafnrettisaaetlun.pdf>
- Óveðursáætlun:  
<http://trollaborg.skagafjordur.is/static/files/gagnabanki/aaetlanir/ovedursaaetlun-trollaborgar-2014.pdf>
- Viðbragsáætlun vegna innflúensufaraldurs:  
<http://trollaborg.skagafjordur.is/static/files/gagnabanki/aaetlanir/vidbragsaaetlun-trollaborgar-1-.pdf>



## **15 Fylgiskjöl**

Fylgiskjal 1: Umsögn foreldraráðs

Fylgiskjal 2: Viðhald Tröllaborgar

Fylgiskjal 3: Aðlögun nýrra barna

Fylgiskjal 4: Skóladagatal

Fylgiskjal 5: Ársáætlun Barnaborg

Fylgiskjal 6: Ársáætlun Brúsabær

Fylgiskjal 7: Sameiginlegir viðburðir beggja skólastiga

Fylgiskjal 8: Skólasamningur



## Fylgiskjal 1

### **Umsögn foreldraráðs**

Starfsáætlun Tröllaborgar er greinargóð lýsing á öllum þeim þáttum sem lúta að rekstri og starfsemi leikskólans. Forgangsröðun viðhaldsverkefna er vel rökstudd og einstaka þættir í starfseminni vel útlistaðir. Þó mætti leggja ríkari áherslu á hversu hættuleg girðingin er austan megin á lóð Barnaborgar þar sem fjallir losna og naglar standa út í loftið.

Að mati foreldraráðs væri æskilegt að starfsáætlun fæli í sér ítarlegri lýsingu á áherslum varðandi samsetningu fæðis og þá mætti einnig skýra betur út ávinning þess að vera sjálfstæður SMT skóli. Einnig mætti taka fram þegar fjallað er um skapandi starf að nemendur fá einnig tækifæri til þess að taka þátt í leik- og danssýningum.

Áhersla á eflingu leikskólalæsis er sérstakt ánægjuefni þar sem lestur er undirstaða alls náms.

Að lokum má benda á að töluvert er rætt um samstarf hvorrar deildar fyrir sig við grunnskólann á sinn hvorum staðnum en ekkert er rætt um samstarf deildanna tveggja. Það eina sem kemur fram er að eftir sameiningu héldu báðar einingar sínum sérkennum.

28. nóvember 2014

Margrét Berglind Einarsdóttir

Guðrún Þóra Gunnarsdóttir



## Fylgiskjal 2

### **Viðhald Tröllaborgar**

#### **Viðhald í leikskólanum Tröllaborg fyrir árið 2015**

Hér á eftir er listi yfir það sem þarf að gera í viðhaldi bæði á Hólum og Hofsósi raðað eftir forgangs röð.

#### **Hólar**

##### **Húsnæði**

- 1 **Hljóðvist** - Setja þarf hljóðdempandi plötur í loft bæði inni á deild og í matsal. Það er mikið bergmál og þar af leiðandi mikill hávaði sem er langt yfir heilsusamlegum mörkum. Við höfum verið að nota „hljóðeyrað“ sem mælir hávaðamörk, það logar alltaf rautt ljós sem þýðir að hávaðinn er langt yfir æskilegum mörkum.
- 2 **Dúkur í eldhúsi** - Skipta þarf út dúk í eldhúsinu en hann er uppleystur undir uppþvottavélinni og er komin ofan í steypu, eins er hann orðinn verulega slitinn fyrir framan vélina. Það er einnig komið gat á dúkinn undir handlauginni og sést þar niður í steinsteypu.
- 3 **Háfur í eldhús** - Enginn háfur er í eldhúsinu og þegar verið er að elda verður mikill hiti í eldhúsinu. Gluggi er staðsettur yfir eldavélinni og ekki þægilegt að opna hann, bæði þarf þá að príla upp á bekk til að opna og teygja sig yfir sjóðheita pottana.
- 4 **Gluggar á skólahúsnæðinu** - Gluggarnir á húsnæðinu þarfnast málunar bæði úti sem inni

##### **Útisvæði**

- 1 **Lóðin** - Alla lóðina þyrfti að taka í gegn, hún hefur sigið og öryggismölin er ekki orðin nein öryggismöl lengur þar sem það vantar að bæta verulega í hana. Festingar á leiktækjum eru komnar upp úr jarðveginum. Hátt er upp í leiktækin t.d. rólurnar og einnig hátt fall af rennibrautinni. Besta leiðin væri að taka lóðina alla í gegn, gera hjólabrautir og setja gras og öryggismottur undir hvert leiktæki. Það þyrfti líka að færa sandkassann, hann er staðsettur inni á miðri lóð og erfitt að skipta um sand í honum. Það fýkur einnig mikill sandur úr honum þar sem hann er núna. Ef hann yrði færður við





## Fylgiskjal 2

hliðina á hliðinu inn í leikskólann þá yrði hann í skjóli við skjólvegginn og þá væri líka auðveldara að skipta um sandinn (yfir skjólvegginn).

- 2 Vegasalt** - Skipta þarf út vegasalti en þessi gerð sem er hjá okkur er ólögleg
- 3 Sorp** – Setja þarf flokkunnargáma svo við getum farið að flokka rusl eins og aðrir íbúar í Skagafirði.
- 4 Aðkoman að leikskólanum** - Ganga þarf frá aðkomu að leikskólanum, leikskólinn var byggður 1999 og það hefur aldrei verið klárað að ganga frá þeim hluta.
- 5 Merkingar** – Vantar merkinu sem vísar á að hér sé leikskóli

## Hofsós

### Húsnæði

Húsnæðið er orðið mjög lélegt og þarfnast verulegra endurbóta, hentar reyndar ekki vel sem leikskólahúsnæði. Engin aðstaða er fyrir starfsmenn en því verður ekki breytt nema með nýju húsnæði. Ef farið verður í endurbætur á húsnæðinu þá er þetta forgangsröðunin.

- 1 Hljóðvist** - Þar þyrfti að skoða hljóðvistina en það er mjög mikil hávaði í öllu húsnæðinu og heyrir allt milli herbergja. Það sem þyrfti að gera, er fyrst og fremst að skipta um gólfefni í öllum herbergjum og setja einangrun milli veggja.
- 2 Dúkur í eldhúsi** - Dúkurinn á eldhúsinu er mjög lélegur og erfitt að þrifa hann, það er eins og það sé öll glanshúð farin af honum. Það þyrfti því að skipta honum út sem fyrst.
- 3 Dúkur í forstofu** - Það er dúkur í forstofunni og er hann algerlega búin að syngja sitt síðasta og þarf að skipta honum út sem fyrst.
- 4 Rennihurð** - Rennihurð er milli herbergja sem er komin á síðasta snúning. Þetta er harmonikkuhurð úr timbri og ég veit ekki hvort hægt er að gera við hana eða hvort að það þurfi að skipta um hurð.



## Fylgiskjal 2

- 5 Málun** - mála þarf glugga, þakskegg og timburverk í kringum tröppurnar
- 6 Tækjabúnaður** - Þvottavélin er orðin mjög léleg og spurning hversu lengi hún á eftir að endast.

## Útisvæði

- 1 Girðing** - Það á eftir skipta út girðingunni á austurhlið lóðarinnar, hún er orðin mjög léleg, spíturarnar hrynja úr og er starfsfólk alltaf með hamarinn á lofti en lítil naglfesta er orðin í grindinni.
- 2 Lóð** - Lóðin er orðin mjög léleg og er að verða eitt drullusvað. Það þyrfti að hafa jarðvegsskipti og þökuleggja lóðina og gera þá ráð fyrir hjólabrautum en nú eru engar slíkar til staðar.
- 3 Aðkoman / bílastæði** - Nú eru engin bílastæði fyrir framan leikskólann og þurfa foreldrar að leggja bílum sínum á götunni og skapast þá oft mikil þrengsli og hættur. Það er grasbali framan við hlið leikskólans sem hægt væri að taka og gera bílastæði þar.
- 4 Kastali** - Kastalinn er orðin lélegur svo það stýttist í að það þurfi að skipta honum út.



### Fylgiskjal 3

## **Aðlögun nýrra barna**

Mjög mikilvægt er að aðlögun nýrra barna fari vel fram því þar er lagður grunnurinn að öryggi og trausti í samskiptum við barnið. Oft eru börnin óörugg í byrjun leikskólagöngu og þurfa sinn tíma til að finna fyrir öryggi við þessar nýju aðstæður. Foreldrar eru oft óöruggir líka og finnst í mörgum tilfellum erfitt að skilja barnið eftir í höndum annarra. Því er mikilvægt að vel sé staðið að aðlöguninni. Yfirleitt tekur aðlögun 5 daga en stundum tekur hún lengri tíma. Fyrirfram þarf að ákveða hvaða starfsmaður sjái um aðlögunina. Viðmiðið er að aðlögun fari fram á eftirfarandi hátt, en það getur breyst eftir aðstæðum hverju sinni:

Aðlögunaraðili: \_\_\_\_\_

**1. dagur.** Barnið kemur kl. \_\_\_\_\_

Barnið kemur í heimsókn ásamt foreldri í 1 klst. Starfsmaður tekur á móti barninu og vinnur að því að ávinna sér traust barnsins. Foreldri er hjá barninu allan tímann. Barnið skoðar leikskólann og leikefni hans.

**2. dagur.** Barnið kemur kl. \_\_\_\_\_

Barnið dvelur í 2 klst. og borðar morgunmat. Starfsmaður kemur barninu í leik með öðrum börnum. Foreldri er með barninu fyrst um sinn en fer svo frá ef vel gengur.

**3. dagur.** Barnið kemur kl. \_\_\_\_\_

Barnið dvelur í 4 klst. og borðar morgunmat og hádegismat. Starfsmaður kemur barninu í tengsl við aðra starfsmenn og kemur barninu í leik með öðrum börnum. Foreldri kveður fljótlega ef vel gengur.

**4. dagur.** Barnið kemur kl. \_\_\_\_\_

Barnið dvelur í 6 klst. Barnið er í hvíld ef það á við.

**5. dagur.** Barnið kemur kl. \_\_\_\_\_

Barnið er fullan vistunartíma og yfirleitt er aðlögun lokið.



# Starfsáætlun Tröllaborgar 2014-2015

Leikskólinn Tröllaborg

Fylgiskjal 4

Leikskóladagatal

Samband íslenskra  
sveitarfélaga

## Leikskóladagatal 2014 - 2015

Nafn leikskóla:

ÁGÚST		SEPTEMBER		OKTÓBER		NÓVEMBER		DESEMBER		JANÚAR		FEBRÚAR		MARS		APRÍL		MAÍ		JÚNÍ		JÚLÍ	
1 F		1 M		1 M		1 L		1 M	Fullveldisdagurinn	1 F	Nýársdagur	1 S		1 S		1 M		1 F	Verkalyðsdagurinn	1 M		1 M	Lokað vegna deildarfunda
2 L		2 Þ		2 F		2 S		2 Þ		2 F	Starfsdagur	2 M		2 M		2 F	Skírdagur	2 L		2 Þ		2 F	Sumarfrí byrjar
3 S		3 M		3 F	Hautþing Leikskólinn lokaður	3 M	Starfsdagur Leikskólinn lokaður	3 M		3 L		3 Þ		3 Þ		3 F	Föstudagurinn langi	3 S		3 M		3 F	
4 M	Friðdagur verslunarr	4 F		4 L		4 Þ		4 F		4 S		4 M		4 M		4 L		4 M		4 F		4 L	
5 Þ		5 F		5 S		5 M		5 F		5 M		5 F		5 F		5 S	Páskadagur	5 Þ		5 F		5 S	
6 M		6 L		6 M		6 F		6 L		6 Þ	Þrettándinn	6 F	Dagur leikskólans	6 F		6 M	Annar dagur páska	6 M		6 L		6 M	
7 F		7 S		7 Þ		7 F		7 S		7 M		7 L		7 L		7 Þ		7 F		7 S		7 Þ	
8 F		8 M	Dagur læsis	8 M		8 L	Baráttudagur gegn	8 M		8 F		8 S		8 S		8 M		8 F		8 M		8 M	
9 L		9 Þ		9 F		9 S		9 Þ		9 F		9 M		9 M		9 F		9 L		9 Þ		9 F	
10 S		10 M		10 F		10 M		10 M		10 L		10 Þ		10 Þ		10 F		10 S		10 M		10 F	
11 M	Leikskólinn opnar eftir sumarfrí	11 F		11 L		11 Þ		11 F		11 S		11 M		11 M		11 L		11 M		11 F		11 L	
12 Þ		12 F		12 S		12 M		12 F		12 M		12 F		12 F		12 S		12 Þ		12 F		12 S	
13 M		13 L		13 M		13 F		13 L		13 Þ		13 F		13 F		13 M	Þemavika byrjar	13 M		13 L		13 M	
14 F		14 S		14 Þ		14 F	Hautskemmtun	14 S		14 M		14 L		14 L		14 Þ		14 F	Uppstigningardagur	14 S		14 Þ	
15 F		15 M		15 M		15 L		15 M		15 F		15 S		15 S		15 M		15 F		15 M		15 M	
16 L		16 Þ	Dagur íslenskrar ná	16 F		16 S	Dagur íslenskrar tu	16 Þ		16 F		16 M	Bolludagur	16 M		16 F		16 L		16 Þ		16 F	
17 S		17 M		17 F		17 M		17 M		17 L		17 Þ	Sprengidagur	17 Þ		17 F		17 S		17 M	Lyðveldisdagurinn	17 F	
18 M	Fræðstudagurinn - leikskólinn lokaður	18 F		18 L		18 Þ		18 F	Litlu jóli í Barnaborg	18 S		18 M	Óskudagur Óskudagsball	18 M		18 L		18 M		18 F		18 L	
19 Þ		19 F		19 S		19 M		19 F	Litlu jól í Brúsabæ	19 M		19 L		19 F		19 S		19 Þ		19 F		19 S	
20 M		20 L		20 M		20 F		20 L		20 Þ		20 F		20 F		20 M		20 M		20 L		20 M	
21 F		21 S		21 Þ		21 F		21 S		21 M		21 L		21 L		21 Þ		21 F		21 S		21 Þ	
22 F		22 M		22 M		22 L		22 M		22 F		22 S		22 S		22 M		22 F		22 M		22 M	
23 L		23 Þ		23 F		23 S		23 Þ	Þorláksmessa Lokað vegna hautskemmtunar	23 F		23 M	Starfsdagur	23 M		23 F	Sumardagurinn fyrsti	23 L		23 Þ		23 F	
24 S		24 M		24 F		24 M		24 M	Aðfangadagur jóla	24 L		24 Þ		24 Þ		24 F	Lokað vegna starfsmannafunda	24 S	Hvítasunnudagur	24 M		24 F	
25 M		25 F		25 L		25 Þ		25 F	Jóladagur	25 S		25 M		25 M		25 L		25 M	Annar í hvítasunnu	25 F		25 L	
26 Þ		26 F		26 S		26 M		26 F	Annar í jólum	26 M		26 F		26 F		26 S		26 Þ		26 F		26 S	
27 M		27 L		27 M		27 F		27 L		27 Þ		27 F		27 F		27 M		27 M	Útskrift í Brúsabæ Útskrift í Barnaborg	27 L		27 M	
28 F		28 S		28 Þ		28 F		28 S		28 M		28 L		28 L		28 Þ		28 F		28 S		28 Þ	
29 F		29 M		29 M		29 L		29 M	Lokað vegna starfsmannafund Lokað vegna deildarfunda	29 F		29 F		29 S	Pálmásunnudagur	29 M		29 F		29 M		29 M	
30 L		30 Þ		30 F		30 S		30 Þ		30 F		30 F		30 M		30 F		30 L		30 Þ	Síðasti dagur fyrir sumarfrí.	30 F	
31 S				31 F				31 M	Gamlársdagur	31 L				31 Þ				31 S				31 F	



Leikskólinn Tröllaborg

Fylgiskjal 5  
**Ársáætlun Barnaborg**

Ágúst	September	Október	Nóvember	Desember	Janúar	Febrúar	Mars	Apríl	Mái	Júní
Aðlögun	3. Bókasafn opnar	6. Jól í skókassa	14. Haustskemmtun	1. Jóladagatal og jólaskreyting	6. Hópastarf hefst	6. Dagur leikskólans	30. -1. Páskaföndur	13. - 17. Þemavika	19. Útinámi lýkur	9. Íþróttadagur
Upprifjun á SMT	8. Dagur læsi		14. Dagur íslenskrar tungu	2. Piparköku-bakstur	6. Útinám hefst	11. - 12. Búa til bolluvendi		29. Bókasafn lokar	20. Hópastarfi lýkur	15. - 16. fánagerð og 17. júní þema
Berjatínsla	15. Hópastarf hefst		19. Hópastarfi lýkur	9. Piparköku-málun	19.- 23. Þorrvika	18. Grímuball			21. Íþróttum lýkur	25. Grill foreldra-félagsins
	16. Útinám byrjar		27. Útinámi lýkur	18. Litlu Jólin	21. Búa til Þorra-kórónur				28. Útskrift	
	16. Dagur íslenskrar náttúru		24. - 28. Jólagjafir		23. Þorrablót				28. - 1. Myndlistar-sýning	
	18. Íþróttir byrja									
Gönguferðir 1.x í viku		Sláturgerð	Íþróttir byrja hjá skólahóp	Jólafröndur með Grunnskóla			Íþróttum hjá skólah. lýkur	Umhverfis-dagur	Gönguferðir 1.x í viku	
28. Afmæli	25. Afmæli				29. Afmæli	26. Afmæli	26. Afmæli	30. Afmæli	21. Afmæli	



Leikskólinn Tröllaborg

Starfsáætlun Tröllaborgar 2014-2015

Fylgiskjal 6  
**Ársáætlun Brúsabær**

Ágúst	September	Október	Nóvember	Desember	Janúar	Febrúar	Mars	Apríl	Maí	Júní
Aðlögun	4. Bókasafn opnar		14. Haustskemmtun	1. Jóladagatal og jólaskreyting	12. Hópastarf hefst	6. Dagur leikskólans	Íþróttum hjá skólah. lýkur	Umhverfis-dagur	19. Útinámi lýkur	Íþróttadagur
Upprifjun á SMT	8. Dagur læsi	8. Sláturgerð	19. Jólagjafir	3. Piparköku-bakstur	16. Útinám hefst	11. Búa til bolluvendi	25. Páskaföndur	13. Þemavika	21. Hópastarfi lýkur	
Berjatínsla	15. Hópastarf hefst	25. Jól í skókassa	Íþróttir byrja hjá skólahóp	Piparköku-málun	22. Búa til Þorra-kórónur	18. Grímuball			Íþróttum lýkur	
	16. Útinám byrjar		14. Dagur íslenskrar tungu	11. Hópastarfi lýkur	30. Þorablót			27. Bókasafn lokar	18. Myndlistar-sýning	
	16. Dagur íslenskrar náttúru			16. Útinámi lýkur					27. Útskrift	
Afmæli	Afmæli			19. Litlu jólin	Afmæli		Afmæli	Afmæli	Afmæli	



Fylgiskjal 7

### **Sameiginlegi viðburðir beggja skólastiga**

Nóvemberskemmtun. Á Hólum sýna leikskólanemendur á Hólum ásamt elsta árgangs á Hofsósi, eitt atriði á haustskemmtun Grunnskólans sem haldin er um miðjan nóvember ár hvert.

Jólaball. Á Hólum er haldið sameiginlegt jólaball leik og grunnskólans og er það á vegum foreldrafélaganna.

Öskudagur. Sameiginleg stund í Grunnskólanum þar sem kötturinn er sleginn úr tunnunni, farið í leiki og haldið grímuball.

Danssýning. Leikskólabörnin njóta góðs af danskennslu í grunnskólanum og fá nokkra tíma í dansi. Í lok danskennslu er haldin danssýning þar sem nemendur leik- og grunnskólans sýna dansa fyrir foreldra og aðra gesti

Umhverfisdagur að vori. Sameiginlegur umhverfisdagur leik- og grunnskóla er á vorin þar sem unnið er að verkefnum sem tengjast umhverfismálum.

#### Sameiginlegt jólaföndur

Á Hofsósi er sameiginlegt jólaföndur þar sem foreldrum gefst kostur á að koma og fönndra með börnum sínum.

#### Vinakaffi

Grunnskólabörnin á Hofsósi bjóða leikskólabörnunum í vinakaffi einu sinni á vetri.

#### Vinadagur

Einu sinni á ári er haldinn „vinadagur“ þar sem öll leik- og grunnskólabörn í Skagafirði hittast í íþróttahúsinu á Sauðárkróki og eiga skemmtilega dagstund.



## Fylgiskjal 8



## Sveitarfélagið Skagafjörður

## Leikskólinn

## Skólasamningur

Nafn barns:		Kt.	Lögheimili:	
Nafn móður		Kt.	Sími	GSM
Vinnustaður:	Vinnusími:	Netfang:	Lögheimili:	
Nafn föður		Kt.	Sími	GSM
Vinnustaður:	Vinnusími:	Netfang:	Lögheimili:	
Annar forráðamaður:		Kt.	Sími	GSM
Vinnustaður:	Vinnusími:	Netfang:	Lögheimili:	
Aðstæður foreldra	Forsjá barns er:			
<input type="checkbox"/> Einstæð/ur	Sameiginleg	hjá forráðamanni		
<input type="checkbox"/> Gift/í sambúð	hjá móður	hjá föður		
Nafn næsta aðstandanda ef ekki næst í foreldra:			Sími	GSM

Dvalartími barns: \_\_\_\_\_

Leikskólar í Skagafirði starfa eftir lögum um leikskóla, aðalnámskrá leikskóla og skólastefnu Skagafjarðar.

Boðið er upp á ákveðna dvalartíma og geta foreldrar valið þann tíma sem þeim hentar best. Óski foreldrar eftir breytingum á dvalartíma sækja þeir um það skriflega hjá leikskólastjóra. Dvalargjald er greitt fyrirfram og er eindagi 15. hvers mánaðar. Ef tveir mánuðir eru ógreiddir getur komið til uppsagnar á leikskólaplássi. Gagnkvæmur uppsagnarfrestur er einn mánuður og miðast við 1. og 15. hvers mánaðar. Þótt barn sé fjarverandi greiða foreldrar fyrir leikskóla-plássið,





## Fylgiskjal 8

nema þann tíma sem lokað er að sumrinu eða þær 4 vikur sem barnið er í fríi ef lokunin er styttri. Ef barn er fjarverandi í mánuð geta foreldrar óskað eftir að fæðisgjald sé fellt niður þann mánuð. Foreldrum ber að virða umsaminn dvalartíma. Innheimt er sérstakt gjald ef barn er sótt of seint oftar en tvisvar á hverju mánaðartímabili.

Foreldrar geta sótt um systkinaafslátt, sem er veittur af dvalargjaldi þannig að fyrir annað barn er greitt 50% en ekkert fyrir þriðja barn og þar umfram. Einstæðir foreldrar, námsmenn og öryrkjar geta sótt um að greiða sérgjald. Afsláttur námsmanna gildir einungis á starfstíma viðkomandi stofnunar og þarf að skila innritunartvötorði og vottorði um námsframvindu fyrir hverja önn. Ef barn er fatlað geta foreldrar sótt um að greiða sérgjald. Innheimtufulltrúi sveitarfélagsins tekur við umsóknum. Sjá nánar *Verklagsreglur fyrir starfsemi leikskóla ... frá 1.1.2010* á skagafjordur.is.

Á hverju ári lokar leikskólinn fjóra daga vegna skipulagsdaga, námskeiðsdags og vegna haustþings leikskólastarfsfólks á Norðurlandi vestra og 16 klst. vegna starfsmannafunda. Þessa daga notar starfsfólk til að undirbúa og skipuleggja leikskólastarfið og til endurmenntunar. Allir þessir dagar eru auglýstir með 3 vikna fyrirvara.

Slysakostnaður er greiddur vegna slyss sem verður í eða við leikskólann, þ.á.m. kostnaður vegna tannbrots. Slysakostnaður er eigöngu greiddur að því marki sem hann fæst ekki greiddur hjá Tryggingastofnun ríkisins. Þetta á aðeins við um líkamstjón, en ekki tjón á munum o.þ.h.

Öll börn eiga að taka sumarfrí 4 vikur samfelld. Sumarlokun er háð ákvörðun fræðslunefndar.

Til þess að hægt sé að fylgjast með þroska og framförum barns fylla leikskólakennarar reglulega út þroskalýsingar og kannanir á því hvernig barnið þroskast og dafnar í leikskólanum. Eru þessar athuganir m.a. nýttar til að finna þau börn sem gætu þurft á nánari greiningu að halda. Farið er yfir þessar upplýsingar í foreldraviðtölum. Allar upplýsingar sem safnast saman um barnið er farið með sem trúnaðarmál. Samkvæmt fyrirmælum 52.gr. barnalaga nr 76/2003 ber leikskóla að gefa forsjárlausum foreldrum upplýsingar um hagi barna, þar á meðal um heilsufar þess, þroska, dvöl í leikskóla, skólagöngu, áhugamál og félagsleg tengsl.

Samkv. reglugerð no 896/2009 um skil og miðlun upplýsinga milli leik- og grunnskóla er foreldrum skylt að veita leikskóla upplýsingar um barn sitt sem nauðsynlegar eru fyrir skólastarfið og velferð barnsins. Einnig segir í sömu reglugerð 6. gr. „Við flutning barns milli leikskóla og úr leikskóla í grunnskóla skal leikskólastjóri þess leikskóla sem barnið var í sjá til þess að nauðsynlegar persónuupplýsingar um barnið flytjist með tryggum og öruggum hætti til viðtökuskóla.“

Nemar frá öðrum skólastigum koma í starfspjálfun og ýmsir aðilar koma í heimsókn í leikskólann til að kynna sér starfsemina. Börnin eru mikið mynduð í leik og starfi. Myndir af börnunum eru oft birtar í leikskólanum, á vefsíðu leikskólans og í verkefnum nema.

Farið er með börnin í ýmsar ferðir út af leikskólanum, t.d. gönguferðir um nágrennið, ferðir í íþróttahús, heimsóknir í stofnanir, fjöruferðir o.fl. Þessar ferðir eru farnar gangandi, í rútu eða í einkabílum starfsmanna, sem eru þá búnir viðeigandi öryggisbúnaði.

Allt starfsfólk leikskólans er bundið þagnarskyldu og þær upplýsingar sem starfsmaður fær um barnið og aðstæður þess eru trúnaðarmál.

Með undirritun dvalarsamnings samþykkir foreldri/forráðamaður ofanskráðar reglur.



Fylgiskjal 8

Athugasemdir:

---

Dagsetning

---

Undirskrift leikskólustjóra

---

Undirskrift foreldra/forráðamanna